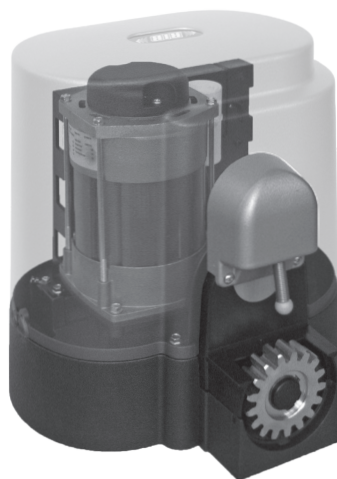


K800 - K1100 - K1400 - K2200

con / avec / with / mit **L1-CRX**



K FCE



K FCM



Vedere pagina 16
Voir page 28
See page 40
Siehe Seite 52
Ver página 64



Disegni tecnici per progetti
Dessins techniques pour les projets
Technical drawings for projects
Technische Zeichnungen für Projekte
Dibujos técnicos para proyectos.



Scarica questo manuale sul tuo cellulare
Téléchargez ce manuel sur votre mobile
Download this manual on your mobile
Laden Sie dieses Handbuch auf Ihr Handy herunter
Descarga este manual en tu móvil



Manuali online interattivi
Manuels interactifs en ligne
Interactive online manuals
Interaktive Online-Handbücher
Manuales interactivos en línea.

Operatore Operateur Operator Torantrieb Operador	Alimentazione Alimentation Power Supply Stromspannung Alimentacion	Peso max cancello Poids maxi portail Max gate weight Max Torgewicht Peso máx verja	Spinta max Poussée maxi Max Thrust Max Schubkraft Max Empuje	Coppia max Couple maxi Max torque Max. Drehmoment Coppia max	Codice Code Code Code Codigo	Codice KIT Code KIT KIT Code KIT Kode Codigo KIT	
K800	FCE	230V 50/60Hz	800 kg / 1766 lbs	60 kg / 132 lbs	20,4 Nm	AA31130	AD31130
	FCM					AA31136	AD31136
K1100	FCE		1100 kg / 2425 lbs	73,5 kg / 162 lbs	25 Nm	AA31128	AD31128
	FCM					AA31129	AD31129
K1400	FCE		1400 kg / 3090 lbs	79 kg / 173,8 lbs	27 Nm	AA31140	AD31140
	FCM					AA31142	AD31142
K2200	FCE		2200 kg / 4856 lbs	115 kg / 253 lbs	39 Nm	AA31150	AD31150
	FCM					AA31152	AD31152

ATTENZIONE - PER LA SICUREZZA DELLE PERSONE È IMPORTANTE CHE VENGANO SEGUITE TUTTE LE ISTRUZIONI**CONSERVARE CON CURA QUESTE ISTRUZIONI**

- 1° - Se non è previsto nel quadro elettronico, installare a monte del medesimo un'interruttore di tipo magnetotermico (onnipolare con apertura minima dei contatti pari a 3 mm) che riporti un marchio di conformità alle normative internazionali. Tale dispositivo deve essere protetto contro la richiusura accidentale (ad esempio installandolo entro quadro chiuso a chiave).
- 2° - Per la sezione ed il tipo dei cavi la RIB consiglia di utilizzare un cavo di tipo H05RN-F con sezione minima di 1,5 mm² e comunque di attenersi alla norma IEC 364 e alle norme di installazione vigenti nel proprio Paese.
- 3° - Posizionamento di un'eventuale coppia di fotocellule: il raggio delle fotocellule deve essere ad un'altezza non superiore a 70 cm dal suolo e ad una distanza dal piano di movimento della porta non superiore a 20 cm. Il loro corretto funzionamento deve essere verificato a fine installazione in accordo al punto D.3.2 della EN 12453.
- 4° - Per il soddisfacimento dei limiti imposti dalla EN 12453, se la forza di picco supera il limite normativo di 400 N è necessario ricorrere alla rilevazione di presenza attiva sull'intera altezza della porta (fino a 2,5 m max). Le fotocellule in questo caso sono da applicare come indicato nella norma EN 12453 punto D.4.1.

N.B.: È obbligatoria la messa a terra dell'impianto.

I dati descritti nel presente manuale sono puramente indicativi.

RIB si riserva di modificarli in qualsiasi momento.

Realizzare l'impianto in ottemperanza alle norme ed alle leggi vigenti.

ISTRUZIONI IMPORTANTI DI SICUREZZA PER L'INSTALLAZIONE**ATTENZIONE - L'INSTALLAZIONE NON CORRETTA PUÒ CAUSARE GRAVI DANNI****SEGUIRE TUTTE LE ISTRUZIONI DI INSTALLAZIONE**

- 1° - Questo libretto d'istruzioni è rivolto esclusivamente a del personale specializzato che sia a conoscenza dei criteri costruttivi e dei dispositivi di protezione contro gli infortuni per i cancelli, le porte e i portoni motorizzati (attenersi alle norme e alle leggi vigenti).
- 2° - L'installatore dovrà rilasciare all'utente finale un libretto di istruzioni in accordo alla norma EN 12635.
- 3° - L'installatore prima di procedere con l'installazione deve prevedere l'analisi dei rischi della chiusura automatizzata finale e la messa in sicurezza dei punti pericolosi identificati (seguendo le norme EN 12453).
- 4° - L'installatore prima di installare il motore di movimentazione deve verificare che il cancello sia in buone condizioni meccaniche e che si apra e chiuda adeguatamente.
- 5° - L'installatore dovrà installare l'organo per l'attuazione del rilascio manuale ad un'altezza inferiore a 1,8 m.
- 6° - L'installatore dovrà rimuovere eventuali impedimenti al movimento motorizzato del cancello (es. chiovistelli, catenacci, serrature ecc.)
- 7° - L'installatore dovrà applicare in modo permanente le etichette che mettono in guardia contro lo schiacciamento in un punto molto visibile o in prossimità di eventuali comandi fissi.
- 8° - Il cablaggio dei vari componenti elettrici esterni all'operatore (ad esempio fotocellule, lampeggianti, ecc.) deve essere effettuato secondo la EN 60204-1.
- 9° - L'eventuale montaggio di una pulsantiera per il comando manuale del movimento deve essere fatto posizionando la pulsantiera in modo che chi la aziona non si trovi in posizione pericolosa; inoltre si dovrà fare in modo che sia ridotto il rischio di azionamento accidentale dei pulsanti.
- 10° - Tenete i comandi dell'automatismo (pulsantiera, telecomando etc) fuori dalla portata dei bambini. L'organo di manovra (un interruttore tenuto chiuso manualmente) deve essere in una posizione che sia visibile dalla parte guidata ma lontana dalle parti in movimento. Deve essere installato a un'altezza minima di 1,5 m.
- 11° - Questo apparecchio può essere utilizzato da bambini di età compresa dagli 8 anni e al di sopra e le persone con ridotte capacità fisiche, sensoriali o mentali, o mancanza di esperienza e conoscenza se sono stati controllati o istruiti all'uso dell'apparecchio in modo sicuro e capire i rischi connessi.
- 12° - I bambini non devono giocare con l'apparecchio.
- 13° - Pulizia e manutenzione utente non deve essere fatta da bambini senza supervisione.
- 14° - Non permettere ai bambini di giocare con i comandi fissi. Tenere i telecomandi lontano dai bambini.
- 15° - I dispositivi di comando fissi devono essere installati in modo che siano visibili.
- 16° - Prima di eseguire qualsiasi operazione di installazione, regolazione, manutenzione dell'impianto, togliere la tensione agendo sull'apposito interruttore magnetotermico collegato a monte dello stesso.
- 17° - A fine installazione l'installatore dovrà assicurarsi che le parti della porta non ingombrino strade o marciapiedi pubblici.

LA DITTA RIB NON ACCETTA NESSUNA RESPONSABILITÀ per eventuali danni provocati dalla mancata osservanza nell'installazione delle norme di sicurezza e delle leggi attualmente in vigore.

ATTENTION - POUR LA SECURITE DES PERSONNES, IL EST IMPORTANT DE SUIVRE TOUTES LES ISTRUZIONI**CONSERVER SOIGNEUSEMENT CES INSTRUCTIONS**

- 1° - Si ce n'est pas prévu dans la centrale, installer en amont de celle-ci un interrupteur de type magnétothermique (omnipolaire avec ouverture minimum des contacts de 3 mm) qui porte une marque de conformité aux normes internationales. Ce dispositif doit être protégé contre la re-fermeture accidentelle (par exemple en l'installant dans un tableau fermé à clé).
- 2° - En ce qui concerne la section et le type des câbles, RIB conseille d'utiliser un câble de type H05RN-F ayant une section minimum de 1,5 mm² et de toute façon, s'en tenir à la norme IEC 364 et aux normes d'installation en vigueur dans le propre pays.
- 3° - Positionnement d'un couple éventuel de photocellules: Le rayon des photocellules doit se situer à une hauteur qui ne doit pas être supérieure à 70 cm du sol et à une distance du plan de mouvement de la porte qui ne doit pas être supérieure à 20 cm. Leur bon fonctionnement doit être vérifié en fin d'installation selon le point D.3.2 de la EN 12453.
- 4° - Pour satisfaire aux limites imposées par la EN 12453, si la force de pointe dépasse la limite de la norme de 400 N, il est nécessaire de recourir au relevé de présence active sur la hauteur totale de la porte (jusqu'à 2,5 m max). - Les photocellules, dans ce cas, doivent être appliquées selon le point D.4.1 de la EN 12453.

N.B.: La prise de terre sur l'installation est obligatoire.

Les données décrites dans ce manuel sont purement indicatives.

RIB se réserve le droit de les modifier à tout moment.

Réaliser l'installation en conformité aux normes et aux lois en vigueur.

INSTRUCTIONS IMPORTANTES DE SECURITE POUR L'INSTALLATION**ATTENTION - UNE INSTALLATION NON CORRECTE PEUT CAUSER DE GRAVES DOMMAGES SUIVRE TOUTES LES ISTRUZIONI D'INSTALLATION**

- 1° - Ce livret d'instructions est adressé exclusivement à un personnel spécialisé qui connaît les critères de construction et les dispositifs de protection contre les accidents concernant les portails, les portes et les portes cochères motorisés (s'en tenir aux normes et aux lois en vigueur).
- 2° - L'installateur devra délivrer à l'utilisateur final un livret d'instruction en accord à la EN 12635.
- 3° - L'installateur avant de procéder à l'installation, doit prévoir l'analyse des risques de la fermeture automatisée finale et la mise en sécurité des points identifiés dangereux (en suivant les normes EN 12453).
- 4° - L'installateur, avant d'installer le moteur de mouvement, doit vérifier que le portail de fer soit en bonnes conditions mécaniques et qu'il s'ouvre et se ferme correctement.
- 5° - L'installateur devra installer l'organe pour l'exécution de la relâche manuelle à une hauteur inférieure à 1,8 m.
- 6° - L'installateur devra retirer d'éventuels obstacles au mouvement motorisé du portail de fer (ex. verrous, serrures, etc).
- 7° - L'installateur devra appliquer, de façon permanente, les étiquettes qui mettent en garde contre l'écrasement, dans un endroit bien visible ou à proximité de commandes fixes éventuelles.
- 8° - Le câblage des divers composants électriques externes à l'opérateur (par exemple photocellules, clignotants, etc) doit être effectué selon la EN 60204-1.
- 9° - Le montage éventuel d'un tableau pour la commande manuelle du mouvement doit être fait en positionnant le tableau de façon à ce que la personne qui l'actionne ne se trouve pas en position de danger; de plus, il faudra faire en sorte que le risque d'actionnement accidentel des boutons soit réduit.
- 10° - Tenir les commandes de l'automatisme (tableau, télécommande, etc) hors de portée des enfants. L'organe de manœuvre (un interrupteur tenu fermé manuellement) doit être dans une position qui soit visible de la partie guidée mais lointaine des parties en mouvement. Il doit être installé à une hauteur moindre de 1,5 m.
- 11° - Cet appareil peut être utilisé par des enfants âgés de 8 ans et plus et les personnes dont les capacités physiques, sensorielles ou mentales réduites, ou manquant d'expérience et de connaissances si elles sont sans surveillance ou instruction concernant l'utilisation de l'équipement en toute sécurité et de comprendre les risques encourus.
- 12° - Enfants ne doivent pas jouer avec l'appareil.
- 13° - Nettoyage et entretien utilisateur n'a pas à être effectué par des enfants sans surveillance.
- 14° - Ne laissez pas les enfants jouer avec les commandes fixes. Gardez la télécommande hors de portée des enfants.
- 15° - Les dispositifs fixes de commande doivent être installés de sorte qu'ils soient visibles.
- 16° - Avant l'exécution de toute opération d'installation, de réglage, d'entretien de l'installation, couper le courant en agissant sur l'interrupteur magnétothermique à cet effet, branché en amont de l'installation.
- 17° - A la fin de l'installation, l'installateur devra s'assurer que les parties de la porte n'englobent pas la rue ou le trottoir public.

LA SOCIETE RIB N'ACCETTE AUCUNE RESPONSABILITE pour d'éventuels dommages provoqués par la non-observation dans l'installation, des normes de sécurité et des lois actuellement en vigueur.

IMPORTANTES INSTRUCCIONES DE SEGURIDAD PARA LA INSTALACIÓN

ATENCIÓN PARA LA SEGURIDAD DE LAS PERSONAS ES IMPORTANTE QUE SE OBSERVEN TODAS LAS INSTRUCCIONES

CONSERVAR CUIDADOSAMENTE ESTAS INSTRUCCIONES

- 1° - En el caso de que no sea previsto en la central eléctrica, instalar antes de la misma, un interruptor de tipo magnetotérmico (omnipolar con una apertura mínima de los contactos de 3 mm) que dé un sello de conformidad con las normas internacionales. Este dispositivo tiene que estar protegido contra cierres accidentales (por ejemplo instalándolo dentro de un panel cerrado a llave).
- 2° - Para la sección y el tipo de los cables, RIB aconseja utilizar cables de tipo H05RN-F con sección mínima de 1,5 mm² e igualmente atenerse a la norma IEC 364 y a las normas de instalación del propio país.
- 3° - Posicionamiento eventual de un par de fotocélulas. El rayo de las fotocélulas no debe estar a más de 70 cm de altura desde el suelo y a una distancia de la superficie de movimiento de la puerta, no superior a 20 cm. El correcto funcionamiento tiene que ser controlado al final de la instalación de acuerdo con el punto D.3.2 de la EN 12453.
- 4° - Para lograr satisfacer los límites impuestos por la EN 12453, si la fuerza de punta supera el límite normativo de 400 N, es necesario recurrir al control de presencia activa en toda la altura de la puerta (hasta a 2,5m max). - Las fotocélulas en este caso se deben colocar como indicado en la EN 12453 punto D.4.1.

PS.: Es obligatorio la puesta a tierra del sistema.

Los datos descritos en el presente manual son solamente indicativos.

RIB se reserva de modificarlos en cualquier momento.

Realizar el sistema respetando las normas y las leyes vigentes.

IMPORTANTES INSTRUCCIONES DE SEGURIDAD PARA LA INSTALACIÓN CUIDADO: UNA INCORRECTA INSTALACIÓN PUEDE CAUSAR GRAVES DAÑOS SEGUIR TODAS LAS INSTRUCCIONES DE INSTALACIÓN

- 1° - Este manual de instrucciones está exclusivamente dirigido a personal especializado que conozca los criterios de construcción y de los dispositivos de protección contra accidentes con cancelas, puertas y portales motorizados (atenerse a las normas y a las leyes vigentes).
- 2° - El instalador tendrá que dar al utilizador final un manual de instrucciones de acuerdo con la EN 12635.
- 3° - El instalador antes de proceder con la instalación tiene que hacer un análisis de los riesgos del cierre automatizado final y la puesta en seguridad de los puntos identificados como peligrosos (siguiendo las normas EN 12453).
- 4° - El instalador antes de instalar el motor de desplazamiento tiene que controlar que la cancela esté en buenas condiciones mecánicas y que se abra y se cierre en forma adecuada.
- 5° - El instalador tendrá que instalar el órgano para el desenganche manual a una altura inferior a 1,8 m.
- 6° - El instalador tendrá que quitar eventuales impedimentos para el movimiento motorizado de la cancela (ej. pistillos, cerraduras, cerrojos, etc.).
- 7° - El instalador tendrá que colocar de modo permanente rótulos que adviertan de la posibilidad de aplastamiento, en un punto bastante visible o en las cercanías de eventuales mandos fijos.
- 8° - El cableado de los varios componentes eléctricos externos al operador (por ejemplo fotocélulas, los intermitentes, etc) tiene que ser efectuado según la EN 60204-1.
- 9° - El eventual montaje de un panel de mandos para la gestión del movimiento manual tiene que ser efectuado posicionando el panel en modo de que quien lo accione no se encuentre en una posición peligrosa; además se tiene que hacer en modo que sea mínimo el riesgo de accionamiento accidental de los pulsadores.
- 10° - Tener los mandos del automatismo (panel de mandos, mando a distancia, etc.) lejos del alcance de los niños. El órgano de maniobra (un interruptor cerrado manualmente) tiene que estar en una posición visible desde la parte de maniobra, pero lejana de las piezas en movimiento. Tiene que ser instalado en una altura min. de 1,5 metros.
- 11° - Esta unidad puede ser utilizado por niños de 8 años o más y las personas con capacidades físicas, sensoriales o mentales reducidas, o falta de experiencia y conocimientos que hayan recibido supervisión o instrucciones relativas al uso de 'equipo de manera segura y comprender los riesgos que implica.
- 12° - Los niños no deben jugar con el aparato.
- 13° - Limpieza y mantenimiento de usuarios no tiene que ser hecho por los niños sin supervisión.
- 14° - No permita que los niños jueguen con los controles fijos. Mantenga los controles remotos alejados de los niños.
- 15° - Los mecanismos de mando fijos tienen que ser instalados de manera visible.
- 16° - Antes de ejecutar cualquier operación de instalación, ajuste o mantenimiento del sistema, quitar la corriente accionando el respectivo interruptor magnetotérmico conectado antes del mismo.
- 17° - Al final de la instalación, el instalador tendrá que asegurarse de que las partes de la puerta no estorben calles o aceras públicas.

LA EMPRESA RIB NO SE RESPONSABILIZA por eventuales daños provocados por la falta de respeto de las normas de seguridad, durante la instalación y de las leyes actualmente vigentes.



ITALIANO

RAEE - Informazione agli utilizzatori

Il simbolo del cassonetto barrato riportato sull'apparecchiatura o sulla sua confezione indica che il prodotto alla fine della propria vita utile deve essere raccolto separatamente dagli altri rifiuti. L'utente dovrà, pertanto, conferire l'apparecchiatura giunta a fine vita agli idonei centri comunali di raccolta differenziata dei rifiuti elettrotecnici ed elettronici. In alternativa alla gestione autonoma, è possibile consegnare gratuitamente l'apparecchiatura che si desidera smaltire al distributore, al momento dell'acquisto di una nuova apparecchiatura di tipo equivalente. Presso i distributori di prodotti elettronici con superficie di vendita di almeno 400 m² è inoltre possibile consegnare gratuitamente, senza obbligo di acquisto, i prodotti elettronici da smaltire con dimensioni inferiori a 25 cm. L'adeguata raccolta differenziata per l'avvio successivo dell'apparecchiatura dismessa al riciclaggio, al trattamento e allo smaltimento ambientalmente compatibile contribuisce ad evitare possibili effetti negativi sull'ambiente e sulla salute e favorisce il reimpiego e/o riciclo dei materiali di cui è composta l'apparecchiatura. **L'eliminazione dei materiali va fatta rispettando le norme vigenti. Non gettate il vostro apparecchio scartato, le pile o le batterie usate nei rifiuti domestici. Avete la responsabilità di restituire tutti i vostri rifiuti da apparecchiature elettriche o elettroniche lasciandoli in un punto di raccolta dedicato al loro riciclo.**

FRANÇAIS

DEEE - Informations pour les utilisateurs

Le symbole du caisson barre, la ou il est reporté sur l'appareil ou l'emballage, indique que le produit en fin de vie doit être collecté séparément des autres déchets. Au terme de la durée de vie du produit, l'utilisateur devra se charger de le remettre à un centre de collecte séparée ou bien au revendeur lors de l'achat d'un nouveau produit. Il est possible de remettre gratuitement, sans obligation d'achat, les produits à éliminer de dimensions inférieures à 25 cm aux revendeurs dont la surface de vente est d'au moins 400 m². La collecte séparée appropriée pour l'envoi successif de l'appareil en fin de vie au recyclage, au traitement et à l'élimination dans le respect de l'environnement contribue à éviter les effets négatifs sur l'environnement et sur la santé et favorise le réemploi et/ou le recyclage des matériaux dont l'appareil est composé. **Éliminez les matériaux en respectant les normes en vigueur. Ne jetez ni les vieux appareils, ni les piles, ni les batteries usées avec les ordures domestiques. Vous devez confier tous vos déchets d'appareils électriques ou électroniques à un centre de collecte différenciée, préposé à leur recyclage.**

ENGLISH

WEEE - Information for users

If the crossed-out bin symbol appears on the equipment or packaging, this means the product must not be included with other general waste at the end of its working life. The user must take the worn product to a sorted waste center, or return it to the retailer when purchasing a new one. Products for disposal can be consigned free of charge (without any new purchase obligation) to retailers with a sales area of at least 400 m², if they measure less than 25 cm. An efficient sorted waste collection for the environmentally friendly disposal of the used device, or its subsequent recycling, helps avoid the potential negative effects on the environment and people's health, and encourages the re-use and/or recycling of the construction materials.

Materials must be disposed of in accordance with the regulations in force. Do not throw away your discarded equipment or used batteries with household waste. You are responsible for taking all your waste electrical and electronic equipment to a suitable recycling centre.

DEUTSCH

Elektro- und Elektronik-Altgeräte - Informationen für die Nutzer

Das Symbol der durchgestrichenen Mülltonne auf dem Gerät oder seiner Verpackung weist darauf hin, dass das Produkt am Ende seiner Nutzungsdauer getrennt von den anderen Abfällen zu entsorgen ist. Nach Ende der Nutzungsdauer obliegt es dem Nutzer, das Produkt in einer geeigneten Sammelstelle für getrennte Müllentsorgung zu deponieren oder es dem Händler bei Ankauf eines neuen Produkts zu übergeben. Bei Händlern mit einer Verkaufsfläche von mindestens 400 m² können zu entsorgende Produkte mit Abmessungen unter 25 cm kostenlos und ohne Kaufzwang abgegeben werden. Die angemessene Mülltrennung für das dem Recycling, der Behandlung und der umweltverträglichen Entsorgung zugeführten Gerätes trägt dazu bei, mögliche negative Auswirkungen auf die Umwelt und die Gesundheit zu vermeiden und begünstigt den Wiedereinsatz und/oder das Recyceln der Materialien, aus denen das Gerät besteht.

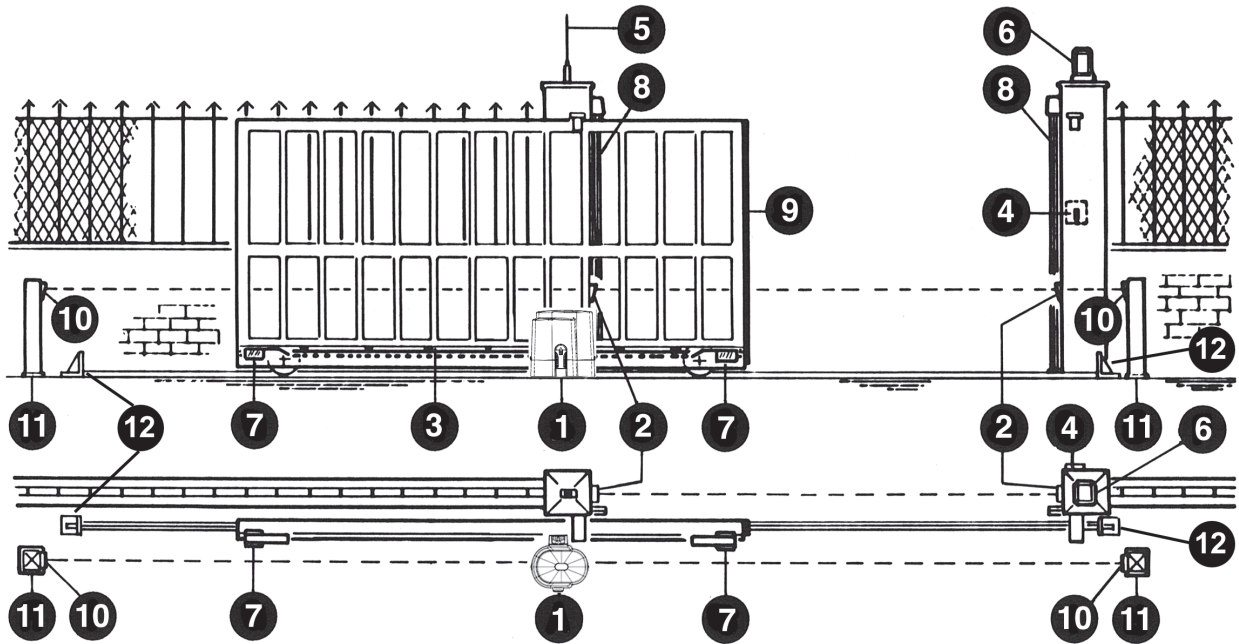
Die Entsorgung der Materialien muss unter Beachtung der geltenden Normen erfolgen. Bitte werfen Sie Ihr Altgerät oder die leeren Batterien nicht in den Haushaltsabfall. Sie sind verantwortlich für die ordnungsgemäße Entsorgung Ihrer elektrischen oder elektronischen Altgeräte durch eine offizielle Sammelstelle.

ESPAÑOL

RAEE - Información para los usuarios

El símbolo del contenedor tachado, cuando se indica en el aparato o en el envase, indica que el producto, al final de su vida útil, se debe recoger separado de los demás residuos. Al final del uso, el usuario deberá encargarse de llevar el producto a un centro de recogida diferenciada adecuado o devolverlo al vendedor con ocasión de la compra de un nuevo producto. En las tiendas con una superficie de venta de al menos 400 m², es posible entregar gratuitamente, sin obligación de compra, los productos que se deben eliminar con unas dimensiones inferiores a 25 cm. La recogida diferenciada adecuada para proceder posteriormente al reciclaje, al tratamiento y a la eliminación del aparato de manera compatible con el medio ambiente contribuye a evitar posibles efectos negativos en el medio ambiente y en la salud y favorece la reutilización y/o el reciclaje de los materiales de los que se compone el aparato.

La eliminación de los materiales se debe realizar respetando las normas vigentes. No desechar su equipo descartado, las pilas o las baterías usadas con los residuos domésticos. Usted tiene la responsabilidad de desechar todos sus residuos de equipos eléctricos o electrónicos, entregándolos a un punto de recogida dedicado al reciclaje de los mismos.



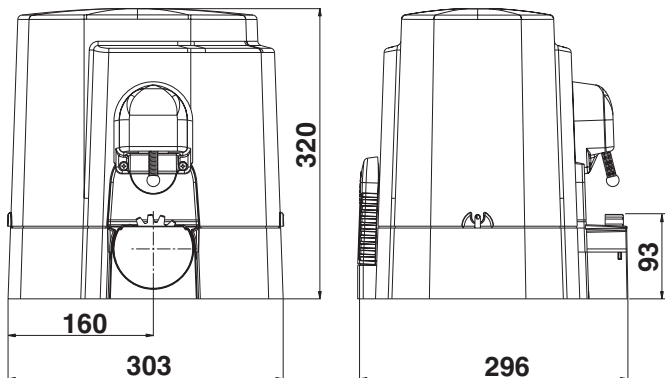
- 1 - Opérateur K
- 2 - Photocellules extérieures
- 3 - Crémaillère Module 4
- 4 - Sélecteur à clé
- 5 - Antenne radio
- 6 - Feu clignotant

- 7 - Limiteurs de course (cames)
- 8 - Barre palpeuse TOUCH ou Photocellules VERTIGO
- 9 - Barre palpeuse TOUCH ou Photocellules VERTIGO
- 10 - Photocellules intérieures
- 11 - Potelets de support pour photocellules
- 12 - Arrêts mécaniques

1

CARACTÉRISTIQUES TECHNIQUES

Opérateurs irréversibles pour portails coulissants dont le poids maximal est de 2200 kg. Grâce à l'irréversibilité de cet opérateur, le portail ne nécessite aucun type de serrure électrique pour une fermeture efficace. Le moteur est protégé par une sonde thermique, qui interrompt momentanément le mouvement en cas de non-utilisation prolongée.



Mesures en mm

CARACTERISTIQUES TECHNIQUES		K800	K1100	K1400	K2200
Poids maxi du portail	kg	800	1100	1400	2200
Vitesse de traction	m/s	0,155/0,18			
Force maxi de poussée	N	600	735	790	1150
Couple maxi	Nm	20,4	25	27	39
Module crémaillère		4			
Alimentation et fréquence		230V~ 50/60Hz			
Puissance moteur	W	287/262	361/343	257/314	247/311
Absorption	A	1,38/1,19	1,58/1,37	1,18/1,44	1,1/1,62
Condensateur	µF	12,5	16	12,5	16
Cycles normatifs	n°	7 - 38s/2s	6 - 38s/2s	8 - 64s/2s	12 - 64s/2s
Cycles conseillés par jour	n°	300	400	400	500
Service	%	50	50	70	70
Cycles consécutifs garantis	n°	8/6m	5/6m	15/10m	15/10m
Type d'huile		COMLUBE LHITGREASE EP/GR.2			
Poids maximum	kg	10,5	10,8	12,3	14
Bruit	db	<70			
Temperature de travail	°C	-10 ÷ +55°C			
Indice de protection	IP	44			

CONTRÔLE PRÉ-INSTALLATION

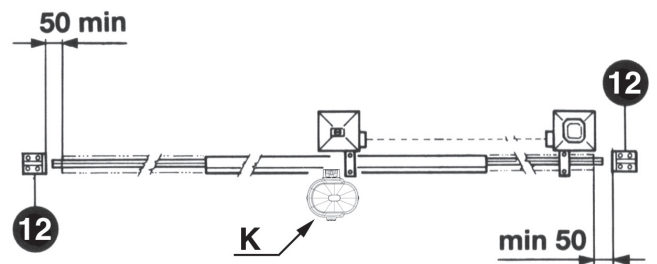
!! LE PORTAIL DOIT SE DÉPLACER SANS FROTTER !!

N.B. Il est impératif d'uniformiser les caractéristiques du portail avec les normes et les lois en vigueur. La portail peut être automatisée seulement si elle est en bon état et qu'elle est conforme à la norme EN 12604.

- Le vantail ne doit pas comporter de portillon intégré. Dans le cas contraire, il sera opportun de prendre les précautions décrites au point 6.5.1 de la EN 12453 (interdire, par le biais d'un contact raccordé aux bornes adaptées de la platine électronique, la mise en marche de l'automatisme si le portillon est ouvert).
- Ne pas générer de zone d'écrasement (par exemple entre le vantail ouvert et la cloture).
- Outre les fins de course présents sur l'opérateur, il est nécessaire d'installer des butées mécaniques fixes à l'extrémité de chaque course de sorte à arrêter le portail en cas de dysfonctionnement des fins de course électriques. Pour cela, les butées mécaniques doivent être dimensionnées de sorte à supporter la poussée statique du moteur ajoutée à l'énergie cinétique du portail [12] [2].
- Les poteaux du portail doivent avoir des glissières anti-déraillement sur la partie supérieure (3), afin d'éviter tout décrochage accidentel.

N.B.: Éliminer les arrêts mécaniques du type indiqué, décrit dans la figure 3.

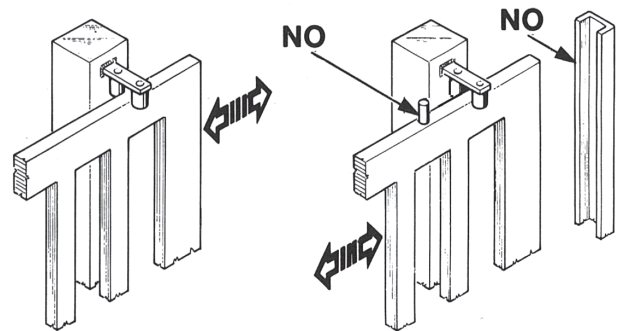
Il ne devra y avoir aucun arrêt mécanique au-dessus du portail, étant donné que les arrêts mécaniques ne sont pas suffisamment sûrs.



2

Parties à installer conformément à la norme EN 12453			
TYPE DE COMMANDE	USAGE DE LA FERMETURE		
	Personne expertes (zone sans publique*)	Personne expertes (zone avec publique)	Personnes non expertes
homme presente	A	B	Pas possible
impulsion en vue (ex. bouton)	C ou E	C ou E	C et D, ou E
impulsion hors de vue (ex. télécommande)	C ou E	C et D, ou E	C et D, ou E
automatique	C et D, ou E	C et D, ou E	C et D, ou E

* exemple typique: fermetures qui n'ont pas d'accès à un chemin public
 A: Touche de commande à homme present (à action maintenue), comme code ACG2013.
 B: Sélecteur à clef à homme present (à action maintenue), code ACG1010.
 C: Réglage de la puissance du moteur ou photocellules pour respecter les forces d'impact indiquées à l'annexe A
 D: Barre palpeuse et/ou autres dispositifs supplémentaires pour réduire la probabilité de contact avec la porte.
 E: Dispositifs installés de telle sorte qu'une personne ne puisse pas être touchée par la porte.



3

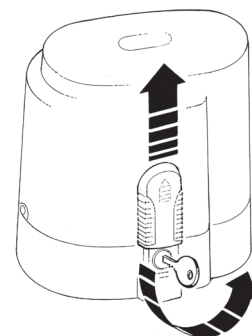
DÉBLOCAGE

Cette opération ne devra être effectuée qu'après avoir mis le moteur hors-tension.

Afin de pouvoir agir manuellement sur le portail, il suffit d'introduire la clé, destinée à cet effet, et de la faire tourner 4 fois dans le sens anti-horaire (4).

Afin de pouvoir manœuvrer manuellement le vantail, il est important de vérifier que :

- il soit fourni des poignées adaptées sur le vantail;
- ces poignées doivent être positionnées de sorte à ne pas créer un danger durant leur utilisation;
- l'effort manuel pour mettre en mouvement le vantail ne doit pas excéder 225N pour les portes et portails en usage privé, et 390N pour les portes et portails à usage industriel et commercial (valeurs indiquées au paragraphe 5.4.5 de la norme EN 12453).



4

FIXATION MOTEUR ET CRÉMAILLÈRE

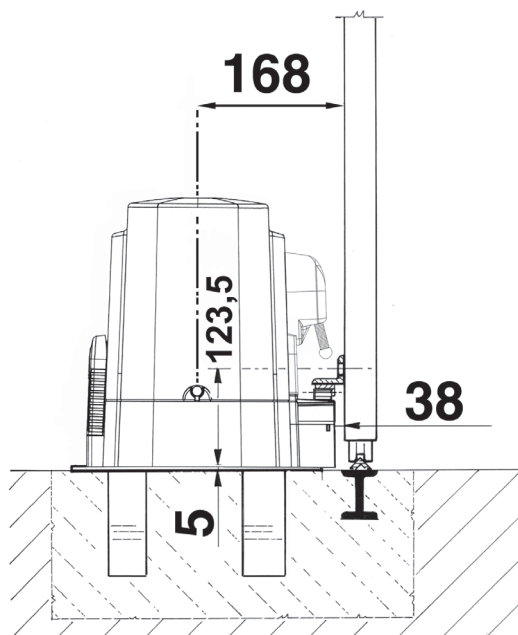
Les trous pour la fixation de la crémaillère en nylon doivent se faire à 123,5 mm de hauteur par rapport à l'appui du moteur (à 130 mm pour la crémaillère en fer).

L'hauteur de la crémaillère peut se changer grâce à des fentes présentes sur son angle.

Le réglage en hauteur est effectué afin que, lors du mouvement, le portail ne puisse appuyer sur l'engrenage de traction du K (5 et 6).

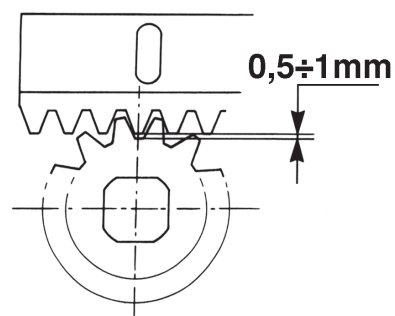
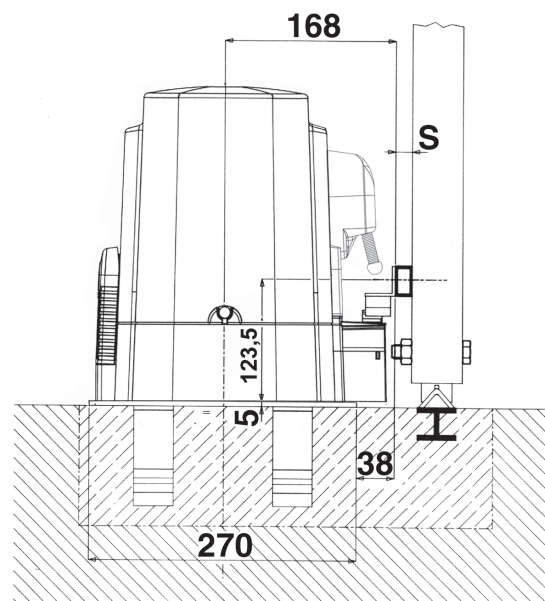
Pour fixer la crémaillère en nylon au portail, exécutez des trous de Ø 5 mm sur la partie mobile du portail et les filetez en utilisant un taraud M6 (Ø 7 mm et M8 pour crémaillère en fer).

L'engrenage d'entraînement doit disposer d'environ 1 mm de rayon d'action par rapport à la crémaillère.



Mesures en mm

5



Mesures en mm

6

FIXATION FIN DE COURSE

Pour déterminer la course de la partie mobile, il faut positionner deux cames sur les extrémités de la crémaillère (7-8).

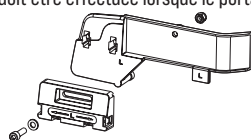
Pour procéder au réglage de la course d'ouverture et de fermeture, il suffit de déplacer les cames sur les crans de la crémaillère. Pour bloquer les cames sur la crémaillère, visser à fond les vis, fournies avec l'équipement.

N.B: En plus des cames d'arrêt électrique susmentionnées, il est indispensable d'installer des arrêts mécaniques solides, qui empêcheront le portail de sortir des glissières supérieures.

ENTRETIEN

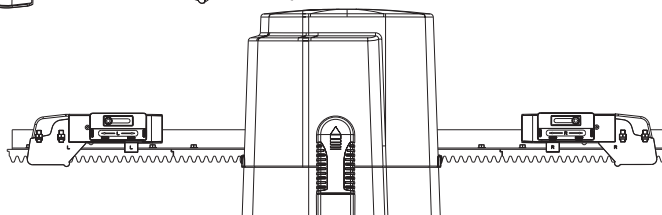
Toutes les opérations d'entretien devront être effectuées exclusivement par du personnel spécialisé et après avoir mis le moteur hors-tension.

Nettoyer périodiquement la glissière en enlevant tous les cailloux ou toute autre saleté qui pourraient s'y trouver. Cette opération doit être effectuée lorsque le portail est arrêté.



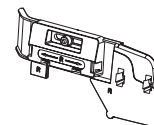
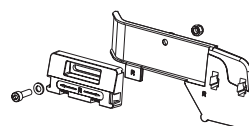
K FCE

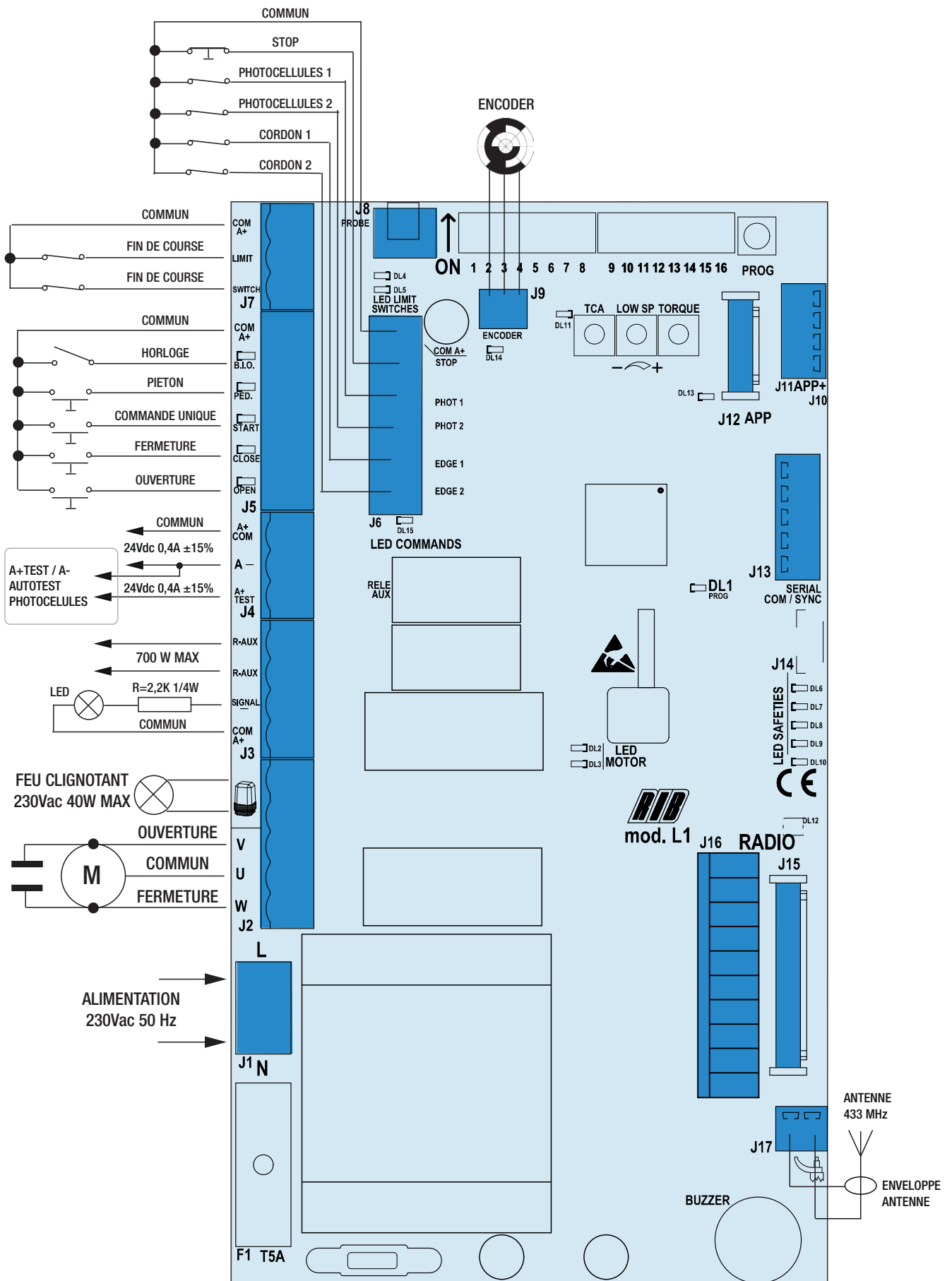
7

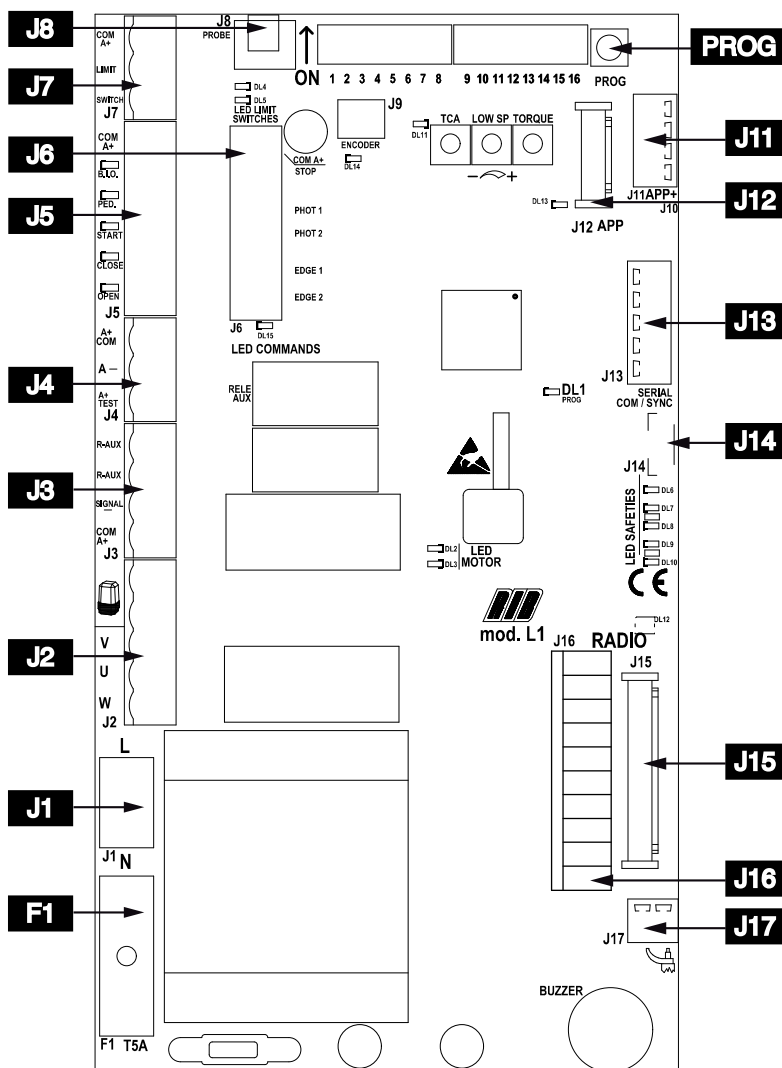


K FCM

8







Manuali online interattivi
 Manuels interactifs en ligne
 Interactive online manuals
 Interaktive Online-Handbücher
 Manuales interactivos en línea.

J1	L1 - N	Alimentation 230 Vca 50/60 Hz (120 V 60 Hz sur demande)	J7	COM A+	Commun des contacts / Positif 24 Vdc
		Clignotant (max 40 W)	J8	PROBE	Connecteur pour connexion sonde chauffante (code ACG4665)
J2	U	Connexion commun du moteur	J9	ENCODER	Connecteur pour connexion encodeur (SET PLUS code ACG5460)
	V-W	Connexion inverseurs et condensateur du moteur	J10	RS485	RS485 terminaison de J11
J3	R-AUX	Contact de relais auxiliaire (NO) Max 700 W	J11	APP+	Connecteur de carte APP+
	SIGNAL	Voyant portail ouvert (24 Vdc 3 W max)	J12	APP	Connecteur de carte APP
	COM A+	Commun des contacts / Positif 24 Vdc	J13	SERIAL COM / SYNC	Connecteur pour la connexion série
J4	A+ COM	Positif alimentation des accessoires à 24 vcc	J14	-	-
	A-	Négatif alimentation des accessoires à 24 vcc	J15	RADIO	Connecteur pour modulo radio ACG8069
	A+ TEST	Positif pour alimentation autotest photocellules à 24 vcc	J16	RADIO	Connecteur pour radio récepteur extérieur 24 Vcc
J5	COM A+	Commun des contacts / Positif 24 Vdc	J17	ANTENNE	Antenne radio 433 MHz
	B.I.O.	Contact horloge (NO)		PROG.	Bouton-poussoir pour la programmation
	PED.	Contact commande ouverture pour piétons (NO)		TCA	Trimmer de réglage du temps d'attente avant avoir la fermeture automatique (DÉFAUT DÉSHABILITÉ ET LED DL11 ÉTEINT)
	START	Contact à une seule impulsion (NOI)		LOW SP	Trimmer de réglage de la vitesse lente en approche avec DIP 9 ON
	CLOSE	Contact de fermeture (NO)		TORQUE	Trimmer de réglage de la force
	OPEN	Contact d'ouverture (NO)	F1	T5A	Fusible de protection moteur
J6	COM A+	Commun des contacts / Positif 24 Vdc			
	STOP	Contact de stop (NF)			
	PHOT 1	Contact photocellules 1 (NF)			
	PHOT 2	Contact photocellules 2 (NF)			
	EDGE 1	Contact barres palpeuse 1 (NF)			
	EDGE 2	Contact barres palpeuse 2 (NF)			

B - RÉGLAGES

- DIP 1** CONTRÔLE D'ENTRETIEN (PAGE 25) (ON)
DIP 2 PROGRAMMATION DE LA DURÉE (ON) (POINT C)
DIP 2-1 PROGRAMMATION DES LAPS DE TEMPS D'OUVERTURE POUR PIÉTONS (DIP 2 ON suivi de DIP 1 ON) (POINT D)
DIP 1-2 MEMORISATION/ANNULATION CODES RADIO COMMANDE OUVERTURE TOTALE (DIP 1 ON suivi de DIP 2 ON) (POINT E)
DIP 1-3 MEMORISATION/ANNULATION CODES RADIO COMMANDE OUVERTURE PIETONNIERE (DIP 1 ON suivi de DIP 3 ON) (POINT F)
DIP 1-2-3 MEMORISATION/ANNULATION DES CODES RADIO POUR COMMANDE RELAIS AUXILIAIRE R-AUX (POINT G)
DIP 3 (ON) - TÉLÉPROGRAMMATION DES TÉLÉCOMMANDES DÉSACTIVÉE
MICROINTERRUPTEURS DE GESTION
DIP 4 Photocellules toujours actives (OFF) - Photocellules actives uniquement en fermeture (ON)
DIP 5 Pré-clignotement (ON) - Clignotement normal (OFF)
DIP 6 Commande impulsion simple START et RADIO - pas à pas (ON) - automatique (OFF)
DIP 7 Autotest photocellules (ON - Activé).
DIP 8 Encoder (ON - Activé) pour operateurs PLUS - avec encodeur
DIP 9 Ralentissement (ON - Activé)
DIP 10 Freinage progressif (ON - Activé)
DIP 11 Démarrage progressif (ON - Activé)
DIP 12 Activer le système radio SUN (ON) - SUN-PRO (OFF)
DIP 13 Gestion des contacteurs (ON - Activé) **REMARQUE: Même s'ils sont activés, les DIP 8-9-10-11 sont exclus de leur fonctionnement**

DIP 14	DIP 15	DIP 16	MOTEUR TYPE
OFF	OFF	OFF	K800 - K1100
ON	OFF	OFF	K1400
OFF	ON	OFF	K2200

TRIMMER TORQUE - RÉGULATEUR ÉLECTRONIQUE DE LA FORCE

La régulation de la force est effectuée en faisant tourner le Trimmer TORQUE qui sert à varier la tension de sortie aux extrémités du moteur (en tournant dans le sens horaire, on donne plus de force au moteur).

Ladite force s'inclut automatiquement après 3 secondes du début de chaque manœuvre.

Ceci est pour donner le maximum de poussée au moteur au moment du démarrage.

NOTE: SI CE TRIMMER EST RÉGLÉ APRÈS AVOIR EXÉCUTÉ LA PROCÉDURE DE PROGRAMMATION, IL EST POSSIBLE QUE LA MESURE DE DÉPART DU RALENTISSEMENT SUBISSE DES VARIATIONS (EN PLUS OU EN MOINS PAR RAPPORT À LA PRÉCÉDENTE), PAR CONSÉQUENT, SI UNE NOUVELLE RÉGULATION DU TRIMMER EST EFFECTUÉE, LE EST CONSEILLÉ D'EXÉCUTER DE NOUVEAU LA PROGRAMMATION DES TEMPS..

TRIMMER LOW SP - RÉGULATEUR DE LA VITESSE DE RALENTISSEMENT

Le réglage de la vitesse lente s'effectue en agissant sur le trimmer LOW SP par l'intermédiaire duquel il est possible de varier la tension de sortie sur le(s) moteur(s) (en le tournant dans le sens horaire, la vitesse augmente).

Le réglage est nécessaire afin de déterminer la bonne vitesse en fin d'ouverture ainsi qu'en fin de fermeture en fonction de la structure du portail ou en présence de légers frottements qui pourraient compromettre le bon fonctionnement du système.

TRIMMER TCA - Régulateur temps de attente de fermeture automatique totale ou piétonne NON HABILITÉ par défaut et LED DL11 ETEINTE

(trimmer complètement réglé dans le sens antihoraire)

Avec ce trimmer, il est possible d'effectuer le réglage du temps de pause avant la fermeture complète ou piétonne.

Ce temps de attente s'active seulement avec une porte ouverte totalement ou partiellement (piétonne) et avec la LED DL11 allumée (avec le trimmer réglé dans le sens horaire).

Le temps de attente peut varier de 2 s à 2 minutes, selon le réglage.

Le temps de pause (pour une porte totalement ouverte) peut être ajusté d'un minimum de 2 s à un maximum de 2 minutes.

Le temps de pause (pour portail ouvert avec commande piétonne PED.) peut être réglé entre 2 s minimum et 30 secondes maximum.

Ex: Avec trimmer TCA à demi-course, vous aurez une pause d'une minute après l'ouverture totale et de 15 s après l'ouverture piétonne avant d'avoir la fermeture automatique de la porte.

R-AUX - CONTACT DU RELAIS AUXILIAIRE (NA)

Par défaut, ce relais est réglé comme lumière de courtoisie (max 700 W - 3 A - 230 Vca) pour fonctionner 3 minutes à chaque commande, avec renouvellement de l'heure à chaque

commande.

Vous pouvez activer le contact R-AUX avec un émetteur en exécutant la procédure de mémorisation décrite au point G.

FREIN ÉLECTRONIQUE (activation conseillée)

DIP 10 ON => lorsque l'ouverture ou la fermeture totale est atteinte, un freinage sera effectué pour éviter l'inertie qui endommagerait l'engrenage en cas d'impact sur les butées mécaniques.

N.B.:FREIN ÉLECTRONIQUE AVEC MOTEURS FAST TOUJOURS ACTIVÉS

DIP 10 ON => un frein HARD est activé.

DIP 10 OFF => un frein SOFT est activé.

Lorsque l'ouverture ou la fermeture totale est atteinte, un freinage sera effectué pour éviter l'inertie qui endommagerait l'engrenage en cas d'impact sur les butées mécaniques.

DÉPART GRADUEL

DIP 11 ON => un mouvement graduel s'active à chaque démarrage pendant 1 seconde.

Cette fonction n'est pas activée après que l'encodeur ou la barre palpeuse ont décelé un obstacle.

SIGNALISATIONS VOYANT DEL

DL1	PROG - programmation active	(rouge)
DL2	portail en phase d'ouverture	(vert)
DL3	portail en phase de fermeture	(rouge)
DL4	Fin de course d'ouverture LSO	(vert)
DL5	Fin de course de fermeture LSC	(rouge)
DL6	commande STOP (NC)	(rouge)
DL7	contact photocellules PHOTO 1 (NC)	(rouge)
DL8	contact photocellules PHOTO 2 (NC)	(rouge)
DL9	contact barre palpeuse EDGE 1 (NC)	(rouge)
DL10	contact barre palpeuse EDGE 2 (NC)	(rouge)
DL11	TCA - temps fermeture automatique activé	(rouge)
DL12	programmation codes radio	(rouge/vert)
DL13	L1 géré par APP	(bleu)
DL14	Encodeur active	(rosso)
DL15	Commande PROG et RADIO sur molex	(vert)
B.I.O.	Commande de horloge	(vert)
PED.	Commande ouverture piétonne	(vert)
START	Commande impulsif	(vert)
CLOSE	Commande fermeture	(vert)
OPEN	Commande ouverture	(vert)

PROBE

Sonde de détection de la température ambiante du moteur pour chauffage de ce dernier dans des climats particulièrement froids, jusqu'à -30 °C (connecter au connecteur J8) code ACG4665.

C - PROGRAMMATION DE LA DURÉE

N.B.: Lors de la programmation, les fonctions de sécurité Coast, Photocellules, Stop et détection d'impact sont actives et leur niveau de performance est pl "b" selon EN13849-1. leur intervention arrête la programmation (le led DL1 reste allumé).

N.B.: Si les entrées STOP, PHOT 1, PHOT 2, EDGE 1 et EDGE 2 ne sont pas connectés, faites cavalier entre COM A+ / STOP / PHOT 1 / PHOT 2 / EDGE 1 / EDGE 2 avant de procéder à la programmation.

N.B.: Dans ce cas, les boutons Coast, Photocellules et Stop de sécurité seront ignorés.

N.B.: Le point de ralentissement de démarrage est automatiquement déterminé dans la phase de programmation temporelle et 50 ÷ 60 cm est activé avant d'atteindre l'interrupteur de fin de course d'ouverture ou de fermeture.

N.B.: POUR REPETER LA PROGRAMMATION REPOSITIONNER LA PORTE A 20 CM A PARTIR DE L'INTERRUPTEUR DE LIMITE DE FERMETURE ET SUIVRE LES PROCEDURES CI-DESSOUS.

- PROGRAMMATION SANS ENCODEUR (DÉDIÉ AUX MOTEURS K800 - K1400 - K2200 - SUPER 2200 - SUPER 3600 - 3600 SUPER FAST) N.B.: LE DIP 8 DOIT ÊTRE ON OFF !!

- PROGRAMMATION AVEC ENCODEUR (DÉDIÉ À MOTEURS K800 - K1400 - K2200 avec SET PLUS ACG5460) N.B.: LE DIP 8 DOIT ÊTRE ON !!

1 - **N.B.: POSITIONNER LA PORTE À ENVIRON 20 CM DE L'INTERRUPTEUR DE LIMITE DE FERMETURE.**

2 - Réglez **DIP 2** sur **ON** => La Led DL1 clignote brièvement.

3 - Appuyez sur le bouton PROG ou START ou OPEN ou sur le bouton de la télécommande dédié à l'ouverture totale (si précédemment programmé). La porte va commencer une série de mouvements. **NE PAS PASSER DEVANT LES PHOTOCÉLULES PENDANT LE DÉPLACEMENT DE LA PORTE** La programmation se termine lorsque la porte est fermée et que la DEL DL1 est éteinte.

4 - A LA FIN DE LA PROGRAMMATION, REARMER LE DIP 2 ON OFF.

N.B. : Si vous programmez sans encodeur (DIP 8 OFF) puis installez l'encodeur (DIP 8 ON) vous devez répéter la programmation

D - PROGRAMMATION DU TEMPS D'OUVERTURE PIÉTONNIÈRE

Avec porte fermée et interrupteur de fin de course enclenché (obligatoire).

1 - Réglez d'abord le DIP 2 sur ON (la LED DL1 clignote rapidement) et après DIP1 sur ON (la LED DL1 clignote lentement).

2 - Appuyez sur le bouton Piéton PED. ou le bouton de télécommande dédié à l'ouverture piétons (si programmé précédemment) => Le portail s'ouvre.

3 - Appuyez sur le bouton piéton pour arrêter la course (définissant ainsi l'ouverture de la porte).

4 - Appuyez sur le bouton pour piétons pour commencer la fermeture.

5 - Lorsque l'interrupteur de fin de course est atteint, réinitialiser DIP 1 et DIP 2 sur OFF.

Pendant la programmation, les dispositifs de sécurité sont actifs et leur intervention arrête la programmation (la LED de clignotement reste allumée et la sonnerie retentit pendant 10 s).

Pour répéter la programmation, positionnez DIP 1 et DIP 2 sur OFF, fermez le portail et répétez la procédure décrite ci-dessus.

E - PROGRAMMATION DES CODES RADIO POUR OUVERTURE TOTALE (MAX 1000 CODES) - avec Module Radio récepteur ACG8069

ATTENTION: avant de mémoriser les télécommandes, en utilisant DIP 12 choisissez les télécommandes à utiliser:

DIP 12 OFF: les télécommandes à code variable SUN-PRO peuvent être mémorisées:

SUN-PRO 2CH 2 canaux - touches rouges et LED blanche cod. ACG6210

SUN-PRO 4CH 4 canaux - touches rouges et LED blanche cod. ACG6214

DIP 12 ON (par défaut): Vous pouvez mémoriser les télécommandes avec le code fixe SUN:

SUN 2CH deux canaux - touches bleues et LED blanche cod. ACG6052

SUN 4CH quatre canaux - touches bleues et LED blanche cod. ACG6054

SUN CLONE 2CH deux canaux - touches bleues et LED jaune cod. ACG6056

SUN CLONE 4CH 4 canaux - touches bleues et LED jaune cod. ACG6058

ATTENTION: il n'est pas possible de mémoriser des télécommandes avec code fixe et des télécommandes avec code variable.

La programmation ne peut se faire que lorsque le portail est stationnaire.

1 - Positionner DIP 1 sur ON, puis DIP 2 sur ON. La LED DL12 clignote en rouge pendant 10 s.

2 - Dans ces 10 s, appuyez sur le bouton de la télécommande (normalement le canal A). Si la télécommande est correctement mémorisée, la LED DL12 s'allume en vert et une tonalité du buzzer confirme la mémorisation correcte. Les 10 s pour la programmation des codes sont automatiquement renouvelées avec la LED DL12 qui clignote en rouge pour pouvoir mémoriser la télécommande suivante.

3 - Pour terminer la programmation, laissez s'écouler 10 sec, ou bien appuyez pendant un moment sur le bouton PROG. La LED DL12 arrête de clignoter.

4 - Repositionner DIP 1 sur OFF et DIP 2 sur OFF.

PROGRAMMATION À DISTANCE NOUVELLES TÉLÉCOMMANDES DÉDIÉES À L'OUVERTURE TOTALE

1 - Appuyez 3 fois de suite sur le bouton de la télécommande valide dédié à l'ouverture complète du portail. Le buzzer retentira une fois pendant 1 seconde et le clignotant clignotera pendant 4 secondes pour signaler l'activation de la procédure.

2 - Immédiatement puis appuyez une fois sur le même bouton de la ou des nouvelles télécommandes que vous souhaitez enregistrer. Le buzzer retentira 1 fois pour confirmer l'enregistrement de chaque nouvelle télécommande. Attendez 4 secondes pour que la procédure se termine. Le clignotant s'éteindra.

Si vous ne souhaitez pas utiliser cette fonction, réglez le DIP 3 sur ON pour la désactiver.

PROCEDURE D'EFFACEMENT DE TOUS LES CODES RADIO RESERVES A L'OUVERTURE TOTALE

L'effacement ne peut s'effectuer que lorsque le portail est stationnaire.

1 - Positionner le DIP 1 sur ON et ensuite le DIP 2 sur ON.

2 - La LED DL12 clignote rouge pendant 10 s.

3 - Pendant ces 10 s enfoncé et maintenir appuyé le bouton PROG pendant 5 s. La confirmation de l'effacement de la mémoire est signalée par deux clignotements verts de la LED DL12 et deux tonalités du buzzer. Par la suite, la programmation LED DL12 clignote en rouge pendant 10 s et il est impossible d'insérer de nouveaux codes comme dans la procédure décrite ci-dessus.

4 - Repositionner DIP 1 sur OFF et DIP 2 sur OFF.

SIGNALISATION MEMOIRE SATUREE CODES RADIO RESERVES A L'OUVERTURE TOTALE

La signalisation ne s'obtient que lorsque le portail est stationnaire.

1 - Positionner le DIP 1 sur ON et ensuite le DIP 2 sur ON.

2 - La LED DL12 clignote 6 fois vert, indiquant la saturation de la mémoire (1000 codes présents).

3 - Ensuite la LED DL1 de programmation reste active pendant 10 s, rendant possible l'effacement total des codes.

4 - Repositionner DIP 1 sur OFF et DIP 2 sur OFF.

F - PROGRAMMATION CODES RADIO OUVERTURE PIETONNE (MAX 1000 CODES) - avec Module Radio récepteur ACG8069

L'effacement ne peut s'effectuer que lorsque le portail est stationnaire.

1 - Positionner DIP 1 sur ON et ensuite DIP 3 sur ON. La LED DL12 clignote vert pendant 10 s.

2 - Appuyer sur la touche de la télécommande (normalement sur le canal B) dans les 10 s. Si la télécommande est correctement mémorisée la LED DL12 émet un clignotement rouge et une tonalité du buzzer confirme la bonne mémorisation. Le temps de programmation des codes se renouvelle automatiquement pour pouvoir mémoriser la télécommande suivante.

3 - Pour terminer la programmation, laissez s'écouler 10 sec, ou bien appuyez pendant un instant sur le bouton PROG La LED DL12 arrête de clignoter.

4 - Repositionner DIP 1 sur OFF et DIP 3 sur OFF.

PROGRAMMATION À DISTANCE NOUVELLES TÉLÉCOMMANDES DÉDIÉES À L'OUVERTURE PIÉTON

1 - Appuyez 3 fois de suite sur le bouton de la télécommande valide dédiée à l'ouverture piétonne du portail. Le buzzer retentira 2 fois pendant 1 seconde et le clignotant clignotera pendant 4 secondes pour signaler l'activation de la procédure.

2 - Immédiatement puis appuyez 1 fois sur le même bouton de la ou des nouvelles télécommandes que vous souhaitez enregistrer. Le buzzer retentira 1 fois pour confirmer l'enregistrement de chaque nouvelle télécommande. Attendez 4 secondes pour que la procédure se termine. Le clignotant s'éteindra.

Si vous ne souhaitez pas utiliser cette fonction, réglez le DIP 3 sur ON pour la désactiver.

PROCEDURE D'EFFACEMENT DE TOUS LES CODES RADIO RESERVES A L'OUVERTURE PIETONNE

L'effacement ne peut s'effectuer que lorsque le portail est stationnaire.

1 - Positionner le DIP 1 sur ON et ensuite le DIP 3 sur ON. La LED DL12 clignote vert pendant 10 s.

2 - Pendant ces 10 s enfoncé et maintenir appuyé le bouton PROG pendant 5 s. La confirmation de l'effacement de la mémoire est signalée par deux clignotements verts de la LED DL12 et deux tonalités du buzzer.

3 - Par la suite, la LED DL12 clignote en rouge pendant 10 s et il est impossible d'insérer de nouveaux codes comme dans la procédure décrite ci-dessus.

5 - Repositionner DIP 1 sur OFF et DIP 3 sur OFF.

SIGNALISATION MEMOIRE SATUREE CODES RADIO RESERVES A L'OUVERTURE PIETONNE

La signalisation ne s'obtient que lorsque le portail est stationnaire.

1 - Positionner le DIP 1 sur ON et ensuite le DIP 3 sur ON.

2 - La LED DL12 clignote vert 6 fois indiquant la saturation de la mémoire (1000 codes présents). Puis la LED DL12 reste active rouge pendant 10 s, rendant possible l'effacement total des codes.

4 - Repositionner DIP 1 sur OFF et DIP 3 sur OFF.

G - PROGRAMMATION CODES RADIO POUR CONTACT R-AUX (MAX 1000 CODES) - avec Module Radio récepteur ACG8069

* La gestion avec télécommande ne peut être activée qu'avec l'application RIB GATE.

R-AUX fonctionne normalement comme une lumière de courtoisie pendant 3 minutes.

Grâce à l'application RIB GATE, il est possible de configurer le fonctionnement de ce relais à volonté.

L'effacement ne peut s'effectuer que lorsque le portail est stationnaire.

1 - Positionner DIP 1 sur ON, DIP 2 sur ON et ensuite DIP 3 sur ON. La LED DL12 clignote orange pendant 10 s.

2 - Appuyer sur la touche de la télécommande (normalement sur le canal C) dans les 10 s. Si la télécommande est correctement mémorisée la LED DL12 émet un clignotement vert et une tonalité du buzzer confirme la bonne mémorisation. Le temps de programmation des codes se renouvelle automatiquement pour pouvoir mémoriser la télécommande suivante.

3 - Pour terminer la programmation, laissez s'écouler 10 sec, ou bien appuyez pendant un instant sur le bouton PROG. La LED DL12 arrête de clignoter.

4 - Repositionner DIP 1, 2 et 3 sur OFF.

PROGRAMMATION À DISTANCE NOUVELLES TÉLÉCOMMANDES DÉDIÉES AU RELAIS R-AUX

1 - Appuyez 3 fois de suite sur le bouton de la télécommande valide dédiée à l'ouverture piétonne du portail. Le buzzer retentira 3 fois pendant 1 seconde et le clignotant clignotera pendant 4 secondes pour signaler l'activation de la procédure.

2 - Immédiatement puis appuyez une fois sur le même bouton de la ou des nouvelles télécommandes que vous souhaitez enregistrer. Le buzzer retentira 1 fois pour confirmer l'enregistrement de chaque nouvelle télécommande. Attendez 4 secondes pour que la

procédure se termine. Le clignotant s'éteindra.

Si vous ne souhaitez pas utiliser cette fonction, réglez le DIP 3 sur ON pour la désactiver.

PROCEDURE D'EFFACEMENT DE TOUS LES CODES RADIO RESERVES AU RELAIS R-AUX

L'effacement ne peut s'effectuer que lorsque le portail est stationnaire.

- 1 - Positionner **DIP 1 sur ON, DIP 2 sur ON** et ensuite **DIP 3 sur ON**. La LED DL12 clignote orange pendant 10 s.
- 2 - Pendant ces 10 s enfoncé et maintenir appuyé le bouton PROG pendant 5 s. La confirmation de l'effacement de la mémoire est signalée par deux clignotements verts de la LED DL12 et deux tonalités du buzzer.
- 3 - Par la suite, la LED DL12 clignote orange pendant 10 s et il est impossible d'insérer de nouveaux codes comme dans la procédure décrite ci-dessus.
- 4 - Repositionner **DIP 1, 2 et 3 sur OFF**.

SIGNALISATION MEMOIRE SATURÉE CODES RADIO RESERVES AU RELAIS R-AUX

La signalisation ne s'obtient que lorsque le portail est stationnaire.

- 1 - Positionner **DIP 1 sur ON, DIP 2 sur ON** et ensuite **DIP 3 sur ON**.
- 2 - La LED DL12 clignote vert 6 fois indiquant la saturation de la mémoire (1000 codes présents). Puis la LED DL12 reste active rouge pendant 10 s, rendant possible l'effacement total des codes.
- 3 - Repositionner **DIP 1, 2 et 3 sur OFF**.

FONCTIONNEMENT DES ACCESSOIRES DE COMMANDE

BOUTON D'OUVERTURE (COM A+/OPEN)

À portail arrêté, le bouton commande le mouvement d'ouverture. S'il est enfoncé pendant la fermeture, cela provoque la ré-ouverture du portail.

BOUTON D'OUVERTURE AVEC FONCTION HORLOGE (COM A+/B.I.O.)

La fonction horloge est utile dans les heures de pointe, lorsque la circulation est ralentie (par ex. entrée/sortie d'ouvriers, urgences dans des zones résidentielles, parkings, etc.)

En branchant un interrupteur et/ou une horloge quotidienne/hebdomadaire aux bornes « COM A+/B.I.O. », il est possible d'ouvrir le portail et de le laisser ouvert jusqu'à ce que l'interrupteur ou l'horloge reste actifs.

Lorsque l'automatisme est ouvert, toutes les fonctions de commande sont inhibées.

Au relâchement de l'interrupteur ou à la fin de l'heure définie, on a la fermeture immédiate de l'automatisme.

ATTENTION: En activant la commande B.I.O. pendant un temps inférieur au temps d'ouverture (portail qui n'a pas encore fini de s'ouvrir), même avec une impulsion, en fin d'ouverture le portail se refermera après le temps d'attente de fermeture automatique (fw 07.00 ou supérieur.).

BOUTON DE FERMETURE (COM A+/CLOSE)

À portail arrêté, ce bouton commande le mouvement de fermeture.

BOUTON DE COMMANDE SIMPLE (COM A+/START)

DIP 6 ON => effectue une séquence des commandes ouvre-arrête-ferme-arrête-ouvre etc.

DIP 6 OFF => effectue l'ouverture à portail fermé. Si actionné pendant le mouvement d'ouverture, il ne provoque aucun effet. Si actionné à portail ouvert, il ferme le portail. Si actionné pendant la fermeture, il rouvre le portail.

TÉLÉCOMMANDE

DIP 6 ON => effectue une commande cyclique des commandes ouvre-arrête-ferme-arrête-ouvre etc.

DIP 6 OFF => effectue l'ouverture à portail fermé. Si actionné pendant le mouvement d'ouverture, il ne provoque aucun effet. Si actionné à portail ouvert, il ferme le portail. Si actionné pendant la fermeture, il rouvre le portail.

BOUTON D'OUVERTURE PIÉTON (COM A+/PED.)

Bouton dédié à une ouverture partielle et à sa refermeture.

Pendant l'ouverture, la pause ou la fermeture à partir de la commande piéton, il est possible de commander l'ouverture totale à l'aide de n'importe quelle commande branchée sur la carte.

DIP 6 permet de sélectionner la mode de fonctionnement du bouton de commande piéton.

DIP 6 ON => effectue une commande cyclique des commandes ouvre-arrête-ferme-arrête etc.

DIP 6 OFF => effectue l'ouverture à portail fermé. Si actionné pendant le mouvement d'ouverture, il ne provoque aucun effet. S'il est actionné à portail ouvert piéton, il ferme. Si actionné pendant la fermeture, il rouvre le portail.

FONCTIONNEMENT DES ACCESSOIRES DE SÉCURITÉ

ENCODEUR DE SÉCURITÉ (SET PLUS ACG5460) - Fonction de sécurité PL"b" selon EN13849-1

Il a la tâche d'agir comme dispositif de sécurité tant en ouverture qu'en fermeture par l'inversion du mouvement en cas d'impact.

Le fonctionnement du moteur avec encodeur est activé par le commutateur DIP 8 (ON - Activé) En cas de non-fonctionnement de l'encodeur (non alimenté, fils déconnectés, disque brisé ou défectueux) la manutention du portail n'est pas exécutée.

Après l'intervention de l'encodeur en ouverture ou en fermeture, la porte s'arrête puis s'inverse pendant 1 seconde, entrant en alarme.

N.B.: La LED DL14 signale que l'encodeur fonctionne correctement pendant le mouvement du portail.

ALARME PAR L'ENCODEUR

L'état d'alarme est signalé par le clignotant qui sera activé pendant 1 minute, et du BUZZER avec 5 tons toutes les 5 s pendant 1 minute.

Durant ou après la minute d'alarme, il est possible de rétablir le fonctionnement du portail en appuyant sur n'importe quel bouton-poussoir de commande.

PHOTOCÉLULE (COM A+/PHOT 1, COMA A+/PHOT 2) - Fonction de sécurité PL"b" selon EN13849-1

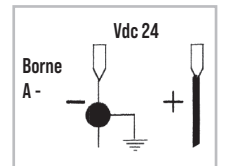
DIP 4 OFF => À portail fermé, si un obstacle s'interpose au rayon des photocellules, le portail ne s'ouvre pas. Durant le fonctionnement, les photocellules interviennent tant en ouverture (avec reprise du mouvement en ouverture qu'après de la libération des photocellules), qu'en fermeture (avec reprise du mouvement inverse qu'après de la libération des photocellules).

DIP 4 ON => A portail fermé, si un obstacle s'interpose au rayon des photocellules et que l'ouverture est commandée, le portail s'ouvre (durant l'ouverture les photocellules n'interviendront pas). Le photocellules n'interviendront qu'en phase de fermeture (avec reprise du mouvement inverse après une seconde même si ces dernières demeurent occupées).

ATTENTION: Si la led du récepteur reste allumée, il est possible qu'il y ait des perturbations sur la ligne d'alimentation.

Nous conseillons de relier électriquement à terre les colonnes ou les poteaux de supporte à la borne A - pour protéger les photocellules de sources de dérangement.

Faire attention de ne pas provoquer de court-circuit quand les phases d'alimentation sont inversées !



MONITORAGE DES PHOTOCÉLULE (A+TEST/A-) comme requis par la norme EN12453 par. 5.1.2

Connecter les photocellules à A+TEST/A- et configurer le DIP7 sur ON.

Le monitoring est un test de fonctionnement de la photocellules, exécuté au début de chaque manœuvre du portail.

Le mouvement du portail n'est donc possible que si la/les photocellule(s) ont passé le test de fonctionnement.

ATTENTION: LE MONITORAGE DE L'ENTRÉES PHOTOCÉLULE (PHOT 1/PHOT 2) PEUT ÊTRE ACTIVE EN METTANT LE DIP 7 sur ON, OU BIEN DESACTIVE EN POSITIONNANT LE DIP 7 sur OFF.

AVERTISSEMENT: si la fonction AUTOTEST est activée et qu'une seule photocellule est connectée, un cavalier doit être créé entre les bornes PHOT 1 et PHOT 2. Si le cavalier n'est pas exécuté, l'autotest échoue et le portail ne bouge pas.

ALARME D'AUTOTEST PHOTOCÉLULE (DIP 7 ON)

À chaque commande, si le monitoring de la photocellule a un résultat négatif, une alarme signalée par le BUZZER qui émet 4 tons toutes les 5 s.

Dans cette condition, la porte reste immobile. Il n'est possible de rétablir le fonctionnement normal qu'en réparant la photocellule et en appuyant sur une des commandes habilitées.

BARRE PALPEUSE (COM A+/EDGE 1, COM A+/EDGE 2) - Fonction de sécurité PL"b" selon EN13849-1

Pendant la fermeture, si EDGE 1 est activée, elle change le mouvement en ouverture. Si la barre palpeuse reste occupée, elle ne permet pas la fermeture.

Pendant l'ouverture, si EDGE 2 est activée, elle change le mouvement en fermeture. Si la barre palpeuse reste occupée, elle ne permet pas l'ouverture.

Si vous n'en utilisez pas, ponter les bornes COM A+/EDGE1/EDGE2.

ALARME BARRE PALPEUSE

Le clignotant et le buzzer sont activés avec 2 tons toutes les 5 s pendant une minute.

MONITORAGE DES BARRE PALPEUSE (comme requis par la norme EN12453 par. 5.1.2)

Via la carte APP et l'application RIB GATE, il est possible d'activer la surveillance des bords mécaniques (NC avec résistance 8K2) et résistifs (NO avec résistance 8K2).

BOUTON D'ARRÊT (COM A+/STOP) - Fonction de sécurité PL"b" selon EN13849-1

Pendant le mouvement, le bouton d'arrêt effectue l'arrêt du portail.

Si le bouton STOP est enfoncé lorsque le portail est totalement ouvert (ou partiellement, au

moyen de la commande piéton), la fermeture automatique sera momentanément exclue (si activée à l'aide du trimmer TCA avec la led DL11 allumée). Il est donc nécessaire d'actionner une nouvelle commande pour refermer le portail.

En refermant le portail, la fermeture automatique sera réactivée (si activée à l'aide du trimmer TCA avec la led DL11 allumée).

TRAVAIL AVEC COMMANDE MAINTENUE, DANS LE CAS DE PANNE DE SÉCURITÉ

Si l'un des deux barre palpeuse est en panne ou engagé pour plus de 5 s, ou si l'un des deux photocellules est en panne ou engagée pour plus de 60 secondes, les commandes OPEN, CLOSE, START et PED. fonctionnent seulement con commande maintenue.

La signalisation de l'activation de cette opération est donnée par la LED DL1 qui clignote.

Le contrôle radio et la fermeture automatique sont exclues parce que leur fonctionnement n'est pas autorisé par les règles.

À la restauration du contact de sécurité, l'opération est restaurée après une seconde, et donc aussi la télécommande et la fermeture automatique sont de travail.

Note 1: Au cours de cette opération dans le cas de panne de les barres palpeuses (ou photocellules) les photocellules (ou barres palpeuses) qui ne sont pas en panne, fonctionnent encore avec l'interruption de l'opération en cours.

Note 2: Le bouton de STOP n'est pas considéré comme un contournement de la sécurité dans ce mode, si il est pressé ou en panne, il ne permet pas de tout mouvement.

La manoeuvre con commande maintenue est exclusivement une manoeuvre d'urgence qui doit être effectuée pour des temps brefs et avec la sécurité de la vue quand l'opérateur est en mouvement. Dès possible les protections en panne doivent être rétablies pour un correct fonctionnement.

SIGNALISATIONS VISUELLES ET ACOUSTIQUES

CLIGNOTANT

N.B.: Ce tableau électronique peut alimenter SEULEMENT LES CLIGNOTANTS AVEC CIRCUIT CLIGNOTANT (code ACG7072) de 40 W maximum.

FONCTION PRÉ-CLIGNOTEMENT

DIP 5 OFF => Le moteur, le clignotant et le ronfleur partent simultanément.

DIP 5 ON => Le clignotant et le ronfleur partent 3 secondes avant le moteur.

BUZZER

Il a pour tâche de signaler l'intervention de la sécurité, les anomalies et la mémorisation et l'annulation des codes radio.

SIGNAL - VOYANT DE SIGNALISATION PORTAIL OUVERT (COM A+/SIGNAL-)

Il a la tâche de signaler les états de portail ouvert, partiellement ouvert ou quoi qu'il en soit non complètement fermé. Il s'éteint seulement à portail complètement fermé. Durant la programmation, ce dispositif de signalisation n'est pas actif.

N.B.: Se l'on excède avec les commandes ou avec les ampoules, la logique de la centrale en sera compromise et il y a une possibilité de blocage des opérations.

FONCTIONNEMENT APRÈS COUPURE DE COURANT

Au moment de la coupure de courant, l'état du portail est enregistré au sein de la mémoire.

Au retour de la tension de secteur :

Si le portail se trouve sur le fin de course d'ouverture ou de fermeture, à l'actionnement d'une commande, le portail se fermera ou s'ouvrira avec les données mémorisées.

Si le portail se trouve dans une position intermédiaire, l'actionnement d'une commande fera ouvrir lentement le portail jusqu'à atteindre le fin de course d'ouverture. Une fois ce premier mouvement terminé, l'opérateur recommencera à fonctionner à la vitesse définie.

CARACTÉRISTIQUES TECHNIQUES

- Écart de température	-10 ÷ + 55 °C
- Humidité	< 95% sans condensation
- Tension d'alimentation	230 ou 120V~ ±10%
- Fréquence	50/60 Hz
- Absorption maximale de la carte	30 mA
- Microinterruptions de réseau	100 ms
- Puissance maximale du voyant portail ouvert	3 W (équivalent à 1 ampoule de 3W ou 5 voyant DEL avec résistance en série de 2,2 KΩ)
- Charge maximale à la sortie clignotant	40W avec charge résistive
- Courant disponible pour photocellules et accessoires	400 mA 24 Vcc
- Courant disponible sur connecteur radio	200 mA 24 Vcc

CARACTÉRISTIQUES TECHNIQUES RADIO (seulement modèles CRX)

- Fréquence réception	433,92 MHz
- Impédance	52 ohm
- Sensibilité	>1 µV
- Contrôle de rétroaction	PLL
- Codes mémorisables	1000

- Toutes les entrées doivent être utilisées comme des contacts propres parce que l'alimentation est générée internement (tension sécuritaire) à la carte et elle est disposée de façon à garantir le respect de l'isolation double ou renforcée par rapport aux parties à tension dangereuse.

- Les éventuels circuits externes connectés aux sorties de la centrale doivent être exécutés pour garantir l'isolation double ou renforcée par rapport aux parties à tension dangereuse.

- Toutes les entrées sont gérées par un circuit intégré programmé qui exécute un autocontrôle à chaque mise en marche.

VÉRIFICATION D'ENTRETIEN

N.B.: Lors de cette vérification, les fonctions de sécurité Barre palpeuse, Photocellules, Bouton d'arrêt et détection d'impact ne sont PAS actives.

1 - Réglez DIP 1 sur ON => La LED DL1 commence à clignoter.

2 - Appuyer sur le bouton PROG et le maintenir enfoncé (la commande est présente, ouvrir-arrêter-fermer-arrêter-ouvrir-etc ...) => Le portail démarre à haute vitesse puis ralentir jusqu'à ce que le fin de course soit atteint.

3 - À la fin, remettez DIP 1 sur OFF. La LED DL1 s'éteint, signalant la sortie du contrôle.

Si le moteur ne fonctionne pas pendant cette vérification, vérifiez les connexions et son condensateur.

Si le moteur fonctionne correctement, vérifiez les dispositifs de sécurité.

SOLUTION DES PROBLEMES

Mettez à jour le micrologiciel du panneau à l'aide de la carte APP et de l'application RIB GATE.

Après avoir effectué tous les raccordements en suivant attentivement le schéma et avoir positionné le portail en position intermédiaire, vérifier l'allumage correct des leds rouges DL6, DL7, DL8, DL9 et DL10.

Si les leds ne s'allument pas, en maintenant toujours le portail en position intermédiaire, vérifier les points ci-après et éventuellement remplacer les composants qui ne fonctionnent pas.

DL6 éteinte Bouton de STOP en panne (Dans le cas où le STOP n'est pas connecté, ponter entre COM A+ et STOP).

DL7 ou DL8 éteinte Photocellules en panne (Si les photocellules ne sont pas reliées, effectuer la connexion entre COM A+ et PHOTO 1/PHOTO 2)

DL9 ou DL10 éteinte Barre palpeuse en panne (Si la barre palpeuse n'est pas reliée, effectuer la connexion entre COM et EDGE 1/EDGE 2)

DL12 éteinte le module radio fonctionne correctement.

allumée le module radio est manquant ou défectueux ou non reconnu après une surtension.

DL13 bleu allumée Certaines fonctions sont activées via un smartphone, puis vérifiez l'état de la carte via un smartphone car l'état du dip / trimmer peut ne pas être vrai.

Sur la carte, des fusibles à réarmement automatique interviennent en cas de court-circuit en interrompant la sortie qui leur est affectée.

En cas de dépannage, il est conseillé de débrancher tous les connecteurs amovibles et de les brancher un par un afin d'identifier plus facilement la cause du défaut.

TABLEAU RÉCAPITULATIF ALARMES VISUELLES ET SONORES

SIGNALISATIONS EN COURS DE PROGRAMMATION

ÉVÉNEMENT	ÉTAT BUZZER	ÉTAT CLIGNOTEUR	ÉTAT LED DL1
DIP 1 ON (mode homme mort) Ou panne d'une sécurité	Éteint	Éteint	Clignote 250 ms ON/OFF
DIP 2 ON (programmation course totale)	Éteint	Éteint	Clignote 500 ms ON/OFF
DIP 2 ON > DIP 1 ON (programmation course piéton)	Éteint	Éteint	Clignote 500 ms ON/OFF
Procédure de programmation interrompue à cause de l'intervention d'une sécurité	Tonalité de 10s avec pause de 2 s	Éteint	Allumée fixe
ÉVÉNEMENT	ÉTAT BUZZER	ÉTAT CLIGNOTEUR	ÉTAT LED DL12
Aucun code inséré	Éteint	Éteint	Clignote rouge/vert
DIP 1 ON > DIP 2 ON programmation codes radio ouverture totale	Éteint	Éteint	Clignote en rouge pendant 10 s
DIP 1 ON > DIP 3 ON programmation codes radio ouverture piéton	Éteint	Éteint	Clignote en vert pendant 10 s
DIP 1 ON > DIP 2 ON > DIP 3 ON programmation codes radio pour R-AUX	Éteint	Éteint	Clignote en orange pendant 10 s
Programmation correcte des codes radio pour l'ouverture totale et R-AUX	1 Tonalité	Éteint	S'allume en vert une fois
Programmation correcte des codes radio pour l'ouverture piéton	1 Tonalité	Éteint	S'allume en rouge une fois
Code radio non contenu dans la mémoire	Éteint	Éteint	Flash rouge
Mémoire saturée en codes radio (1000 codes mémorisés)	Éteint	Éteint	Effectue 6 clignotements verts
Suppression codes ouverture totale, piéton et R-AUX	2 Tonalités	Éteint	Effectue 2 clignotements verts

SIGNALISATIONS PENDANT LE FONCTIONNEMENT

ÉVÉNEMENT	ÉTAT BUZZER	ÉTAT CLIGNOTEUR	ÉTAT LED ET SORTIE SIGNAL
Bouton d'arrêt enfoncé	Éteint	Éteint	Led DL6 s'éteint
Intervention photocellule	1 Tonalité	Éteint	Led DL7-8 s'éteint
Intervention barre palpeuse	2 Tonalités	Éteint	Led DL9-10 s'éteint
Panne d'une sécurité ou sécurité enclenchée pendant une durée prolongée	Éteint	Éteint	Led DL1 clignote 250 ms ON/OFF
Alarme provenant de barre palpeuse	2 Tonalités toutes les 5 s pendant 1 minute (Renouvelée par l'actionnement d'une commande)	Clignote pendant 1 minute	Aucune led associée
Échec alarme d'autotest photocellule	4 Tonalités toutes les 5 s pendant 1 minute (Renouvelée par l'actionnement d'une commande)	Éteint	Aucune led associée
Alarme Encodeur	5 Tonalités toutes les 5 s pendant 1 minute (Renouvelée par l'actionnement d'une commande)	Clignote pendant 1 minute	Led DL14 éteindre
Blocage fonctionnel exécuté par smartphone	Éteint	Éteint	Led DL12 allumée fixe en vert.
Réalisation de cycles définis	6 Tonalités toutes les 5 s (Renouvelée par l'actionnement d'une commande)	Éteint	Pas de led apparées
Économie d'énergie activée par smartphone	Éteint	Éteint	La led bleue clignote une fois toutes les 5 s
L'alarme d'auto-apprentissage a échoué	Tonalité continue pendant 10 s avec une pause de 2 s. Non actif lorsque DIP 2 est désactivé	Éteint	Aucune led associée

DEFAULT

SOLUTION

Après avoir effectué les différents raccordements et avoir allumé le courant, toutes les leds sont éteintes.	Sur la carte, des fusibles à réarmement automatique interviennent en cas de court-circuit en interrompant la sortie qui leur est affectée. En cas de dépannage, il est conseillé de débrancher tous les connecteurs amovibles et de les brancher un par un afin d'identifier plus facilement la cause du défaut. Vérifier l'intégrité de fusible F1. En cas de fusible en panne en utiliser uniquement de valeur adéquate F1 = T 5A
Le moteur ouvre et ferme, mais n'a pas de force et se déplace lentement.	Vérifier le réglage des trimmers TORQUE et LOW-SPEED.
Le portail effectue l'ouverture, mais ne se referme pas après le temps configuré.	S'assurer que le trimmer TCA est habilité avec la LED DL11 allumée. Si le contact B.I.O. est toujours enfoncé => vérifier l'état de l'horloge connectée à l'entrée B.I.O. Si l'autotest de la photocellule est négatif => vérifier les connexions entre le tableau et la/le photocellule(s).
Le portail ne s'ouvre pas et ne se referme pas en actionnant les différents boutons START, RADIO, OPEN et CLOSE.	Contact barre palpeuse en panne. Contact photocellules en panne avec DIP 4 sur OFF . => Réparer ou remplacer le contact en panne. Si l'autotest de la photocellule est négatif => vérifier les connexions entre le tableau et la/le photocellule(s).
Moteur avec Encodeur (DIP 7 sur ON) activé. Le portail s'ouvre et se referme uniquement en partie.	Vérifier le raccordement du Encodeur. Éventuellement le remplacer.
En actionnant le bouton START, OPEN ou CLOSE, le portail n'effectue aucun mouvement.	Impulsion START, OPEN ou CLOSE toujours insérée. Contrôler et remplacer les éventuels boutons ou microrupteurs du sélecteur.
La phase de ralentissement ne s'exécute pas.	S'assurer que le DIP 9 soit sur ON (ralentissement activé). Exécuter l'étude des temps à travers la procédure avec DIP 2 . Vérifier le réglage trimmer LOW SPEED.
Un bouton incorrect de télécommande a été enregistré.	Pour supprimer ce bouton : a. Activez la procédure d'apprentissage du code radio correspondant (TOTAL, PIÉTON ou R-AUX). b. Appuyez brièvement sur le bouton PROG du tableau de bord ; la LED bicolore DL12 clignote rapidement. Vous disposez de 5 secondes pour appuyer sur le bouton à supprimer. Un double clignotement VERT de la LED DL12 et un double bip sonore indiquent que la suppression a réussi.

OPÉRATION FINALE - La garniture ne devra être appliquée qu'après avoir terminé l'installation, avant de remonter le carter.

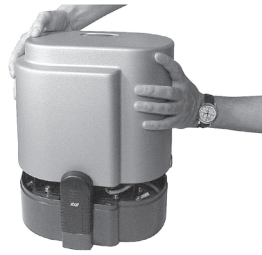
F



Appliquer la garniture



Garniture appliquée



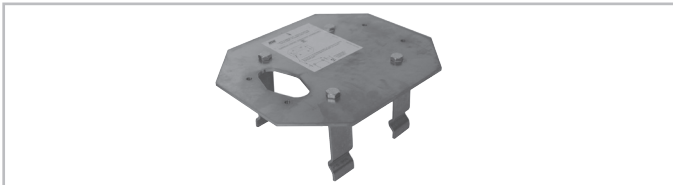
Refermer le carter



Moteur prêt

OPTIONS - Pour les branchements et les données techniques des accessoires, se conformer aux livrets d'instruction correspondants.

PLAQUE À CIMENTER



code ACG8107

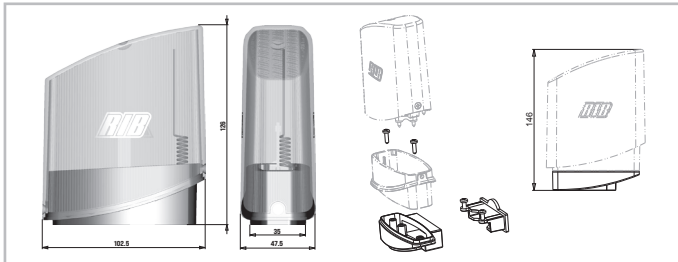
CRÉMAILLÈRE MOD. 4 EN NYLON



avec angulaire galvanisé en barres de 1 m. Idéal pour les portails pesant jusqu'à 1000 kg.
1 m
10 m (1 m x 10)

code ACS9000
code ACS9001

SAIL



SAIL orange avec panneau clignotant intégré
SAIL blanc avec panneau clignotant intégré
SUPPORT LATÉRAL SAIL

code ACG7072
code ACG7078
code ACG8054

CRÉMAILLÈRE MOD. 4



acier traité cataphorèse, avec cornière, en barre de 2 m.
Idéal pour les portails jusqu'à 2200 kg

code ACS9050

FIT SYNCRO EN12978 - EN13849-2



PHOTOCÉLULES MURALES FIT SYNCRO

code ACG8026B

Portée cloisonnable 10÷20 m.

Plusieurs couples sont appliqués, rapprochés les uns des autres grâce au circuit synchronisé.

Ajouter le **TRANSMETTEUR SYNCRO**

code ACG8028

s'il existe plus de deux couples de photocé debates (jusqu'à 4).

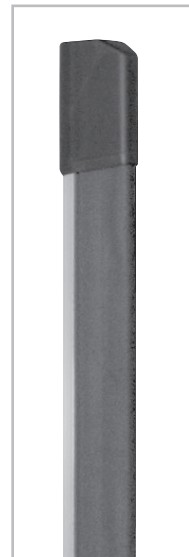
COUPLE DE COFFRETS ENCASTRABLES POUR FIT SYNCRO

code ACG8051

PAIRE DE POTEAUX POUR PHOTOCÉLULES FIT SYNCRO H = 0,5 m

code ACG8057

TOUCH



BARRE PALPEUSE MÉCANIQUE L = 2 m

CERTIFIÉE EN 12978 - EN 13849-1:2016 PL "b" CAT.3

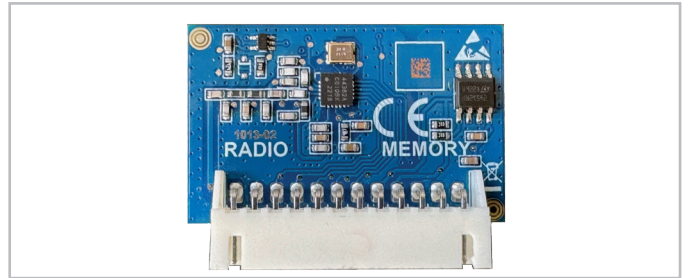
code ACG3015

EMETTEUR RADIO SUN



- | | | | |
|---------------|--------------|---------------|--------------|
| SUN 2CH | cod. ACG6052 | SUN 4CH | cod. ACG6054 |
| SUN CLONE 2CH | cod. ACG6056 | SUN CLONE 4CH | cod. ACG6058 |
| SUN-PRO 2CH | cod. ACG6210 | SUN-PRO 4CH | cod. ACG6214 |

MODULE RADIO 433MHz



cod. ACG8069

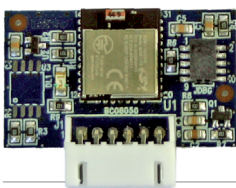
PROBE



Sonde de relevé température moteur pour réchauffement de celui-ci en climats particulièrement froids, jusqu'à -30°C (brancher à connecteur J8). code ACG4665



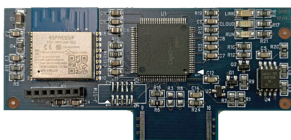
AC65460 SET PLUS
CODEUR pour détecter les obstacles durant les manœuvres d'ouverture et de fermeture.



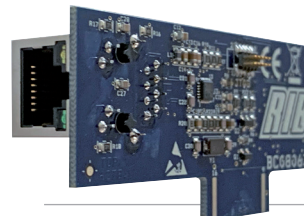
APP8050B Carte APP
pour gérer le tableau de contrôle via Bluetooth 4.2



APP8054B Carte APP+
pour gérer le tableau de contrôle via Bluetooth 4.2



APP8064B Module Wi-Fi pour Carte APP+
pour gérer le tableau de contrôle via un réseau Wi-Fi local (WLAN)



APP8066 Module RJ45 pour Carte APP+
pour gérer le tableau de contrôle via un réseau de données local (LAN)

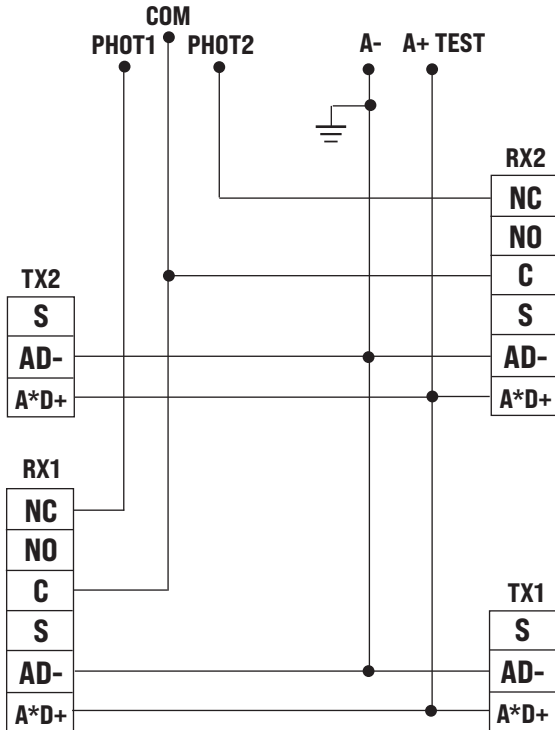


APP8060 Module d'horloge pour Carte APP+
pour gérer le tableau de contrôle comme contrôle d'accès

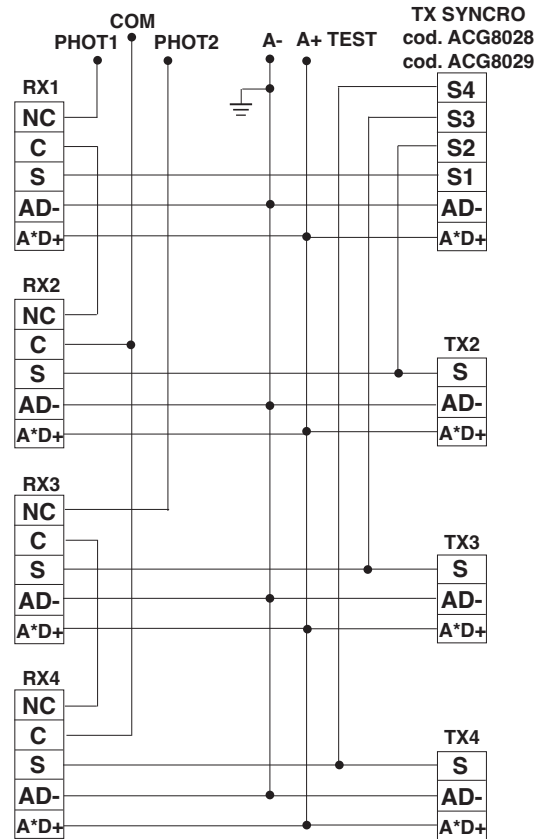


COLLEGAMENTI FOTOCELLE - CONNEXIONS PHOTOCELLULE - PHOTOCELLS CONNECTIONS FOTZELLEN VERBINDUNGEN - CONEXIONES FOTOCÉLULAS

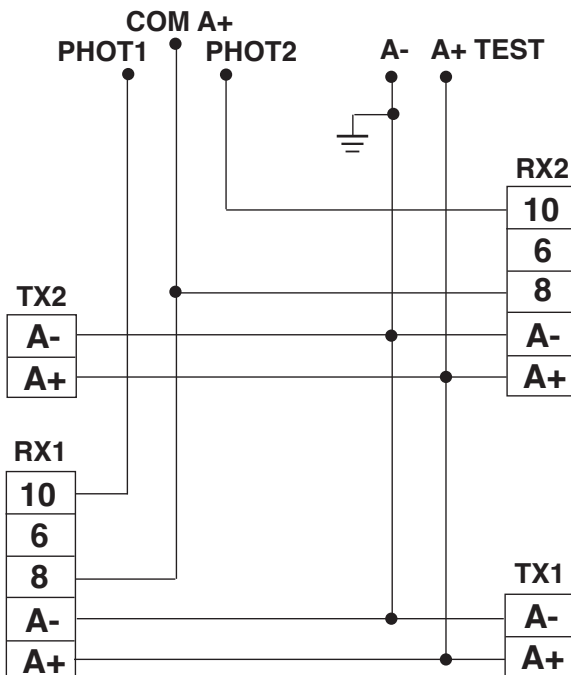
2 fotocellule FIT SLIM, FIT SYNCRO con autotest
 2 photocellules FIT SLIM, FIT SYNCRO avec autotest
 2 photocells FIT SLIM, FIT SYNCRO with self-test
 2 Fozzellen FIT SLIM, FIT SYNCRO mit Selbstkontrolle
 2 fotocélulas FIT SLIM, FIT SYNCRO con autotest



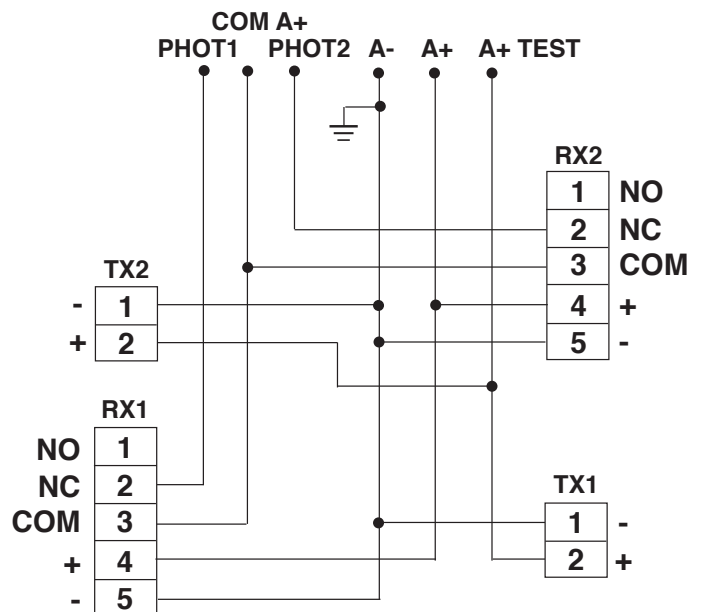
4 fotocellule FIT SLIM / FIT SYNCRO con autotest e sincronizzatore del segnale infrarosso
 4 photocellules FIT SLIM / FIT SYNCRO avec autotest et synchroniseur de signal infrarouge
 4 FIT SLIM / FIT SYNCRO photocells with self-test and infrared signal synchronizer
 4 FIT SLIM / FIT SYNCRO Fozzellen mit Selbstkontrolle und Infrarotsignal-Synchronisator
 4 fotocélulas FIT SLIM / FIT SYNCRO con autotest y sincronizador de señal infrarroja



2 fotocellule F97P, F97I con autotest
 2 photocellules F97P, F97I avec autotest
 2 photocells F97P, F97I with self-test
 2 Fozzellen F97P, F97I mit Selbstkontrolle
 2 fotocélulas F97P, F97I con autotest

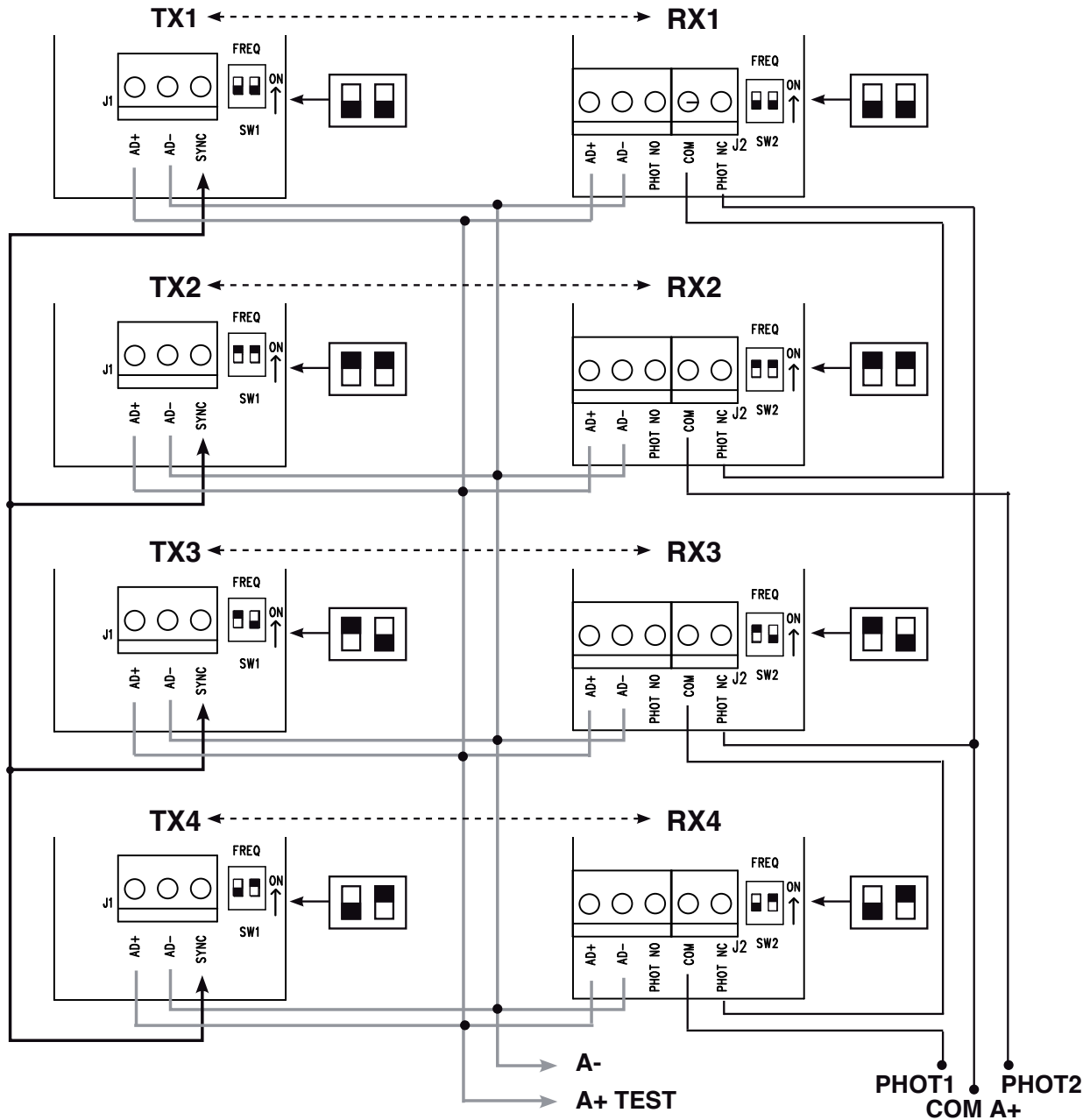


2 fotocellule FIT METAL con autotest
 2 photocellules FIT METAL avec autotest
 2 photocells FIT METAL with self-test
 2 Fozzellen FIT METAL mit Selbstkontrolle
 2 fotocélulas FIT METAL con autotest



COLLEGAMENTI FOTOCELLE - CONNEXIONS PHOTOCELLULE - PHOTOCELLS CONNECTIONS FOTUZELLEN VERBINDUNGEN - CONEXIONES FOTOCÉLULAS

4 fotocelle NOVA sincronizzate con autotest
 4 photocellules NOVA synchronisées avec autotest
 4 NOVA photocells synchronized with self-test
 4 NOVA Photozellen synchronisiert mit Selbstkontrolle
 4 fotocélulas NOVA sincronizadas con autotest



ATTENZIONE: Se si attiva la funzione AUTOTEST e si collega una sola fotocella, si deve fare un ponticello tra i morsetti PHOT 1 e PHOT 2. Se il ponticello non viene eseguito, l'autotest fallisce ed il cancello non si muoverà.

AVERTISSEMENT: si la fonction AUTOTEST est activée et qu'une seule photocellule est connectée, un cavalier doit être créé entre les bornes PHOT 1 et PHOT 2. Si le cavalier n'est pas exécuté, l'autotest échoue et le portail ne bouge pas.

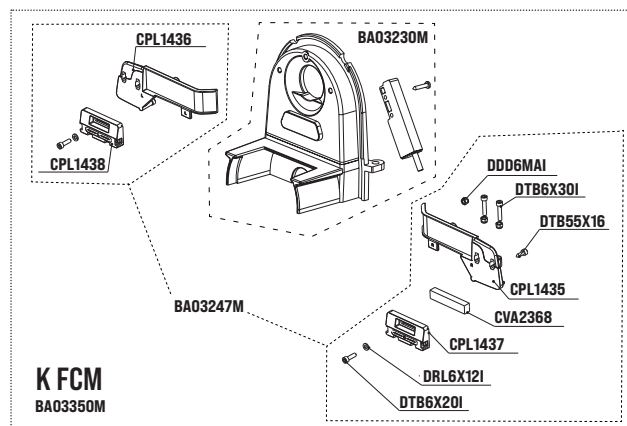
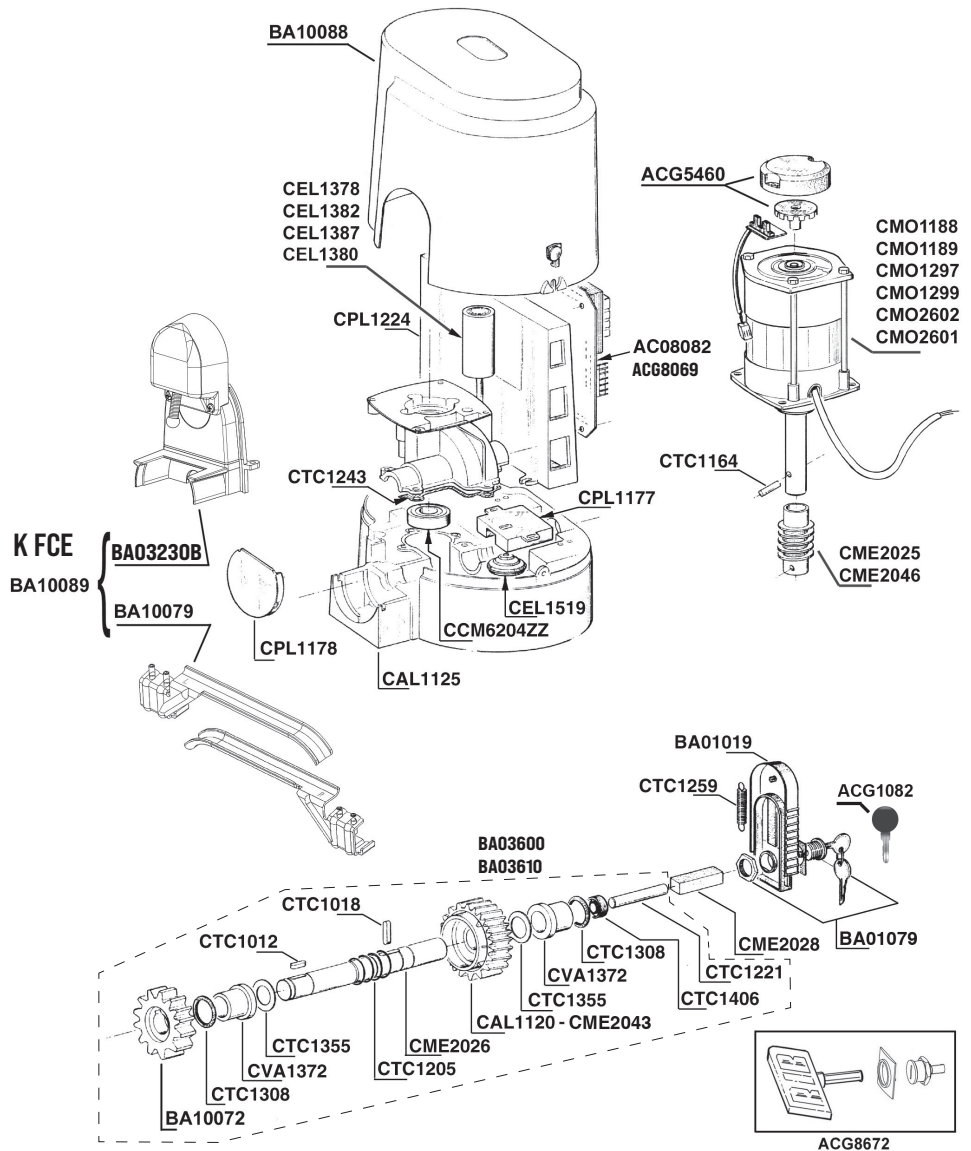
WARNING: If the AUTOTEST feature is enabled and only one photocell is connected, a jumper must be made between the PHOT 1 and PHOT 2 terminals. If the jumper is not made, the AUTOTEST fails and the gate will not move.

WARNING: Wenn die AUTOTEST-Funktion aktiviert und nur eine Fozocelle angeschlossen ist, muss eine Brücke zwischen den Klemmen PHOT 1 und PHOT 2 hergestellt werden. Wenn der Jumper nicht gemacht wird, schlägt der AUTOTEST fehl und das Gate bewegt sich nicht.

ADVERTENCIA: Si la función AUTOTEST está activada y solo se conecta una fotocélula, se debe hacer un puente entre los terminales PHOT 1 y PHOT 2. Si el puente no se ejecuta, la autopruvba falla y la puerta no se moverá.

K800 - K1100 - K1400 - K2200 FCE-FCM

Codice	Denominazione Particolare
AC08082	Scheda L1
ACG1082	Chiave di sblocco K
ACG5460	Gruppo encoder K
ACG8069	Modulo radio
ACG8672	Serratura esagonale
BA01019	Serie accessori per cilindro
BA01079	Cilindro serratura
BA03230B	Gruppo finecorsa K FCE
BA03230M	Gruppo finecorsa magnetico per K FCM
BA03247M	Gruppo camme per K FCM
BA03350M	Finecorsa magnetico con camme per K FCM
BA03600	Gruppo albero c/corona alluminio K800
BA03610	Gruppo albero c/corona bronzo K1400/2200
BA10072	Ingranaggio di traino
BA10078	Confezione fermi finecorsa verticale
BA10079	Conf. fermi finec. vertical
BA10088	Carter K completo
BA10089	Finecorsa con camme per K FCE
CAL1120	Corona elicoidale per K800
CAL1125	Base scorrevole con semiguscio
CCM6204ZZ	Cuscinetto motore
CEL1378	Cond. 60µF 420/470V per K1100/2200 120/60V
CEL1380	Cond. 12,5µF 450V per K800/1400 230/50V
CEL1382	Cond 16µF 450V per K1100-K2200 230/50V
CEL1387	Cond. 40µF 450V per K800/K1400 120/60V
CEL1519	Passacavo IP55 GW50431 AC50
CME2025	Vite senza fine per K2200
CME2026	Albero traino
CME2028	Perno di sblocco
CME2043	Corona K1100-1400 - K2200
CME2046	Vite rullata K800 - K1100 - K1400
CMO1188	Motore K1400 230V - 50/60Hz
CMO1189	Motore K1400 12 V - 60Hz
CMO1297	Motore K2200 230V - 50/60Hz
CMO1299	Motore K2200 120V - 60Hz
CMO2602	Motore K800-K1100 230V - 50/60Hz
CMO2601	Motore K800-K1100 120V - 60Hz
CPL1177	Guida porta micro
CPL1178	Tappo ingranaggio traino
CPL1224	Supporto scheda
CTC1012	Chiavetta 8x7x20
CTC1018	Chiavetta 8x7x50
CTC1164	Spina elastica 6x30
CTC1205	Molla sblocco
CTC1221	Spina cilindrica 10x80
CTC1243	Guarnizione base K
CTC1259	Molla trazione coperchio
CTC1308	Anello di tenuta OR 4100
CTC1355	Anelli di rasamento 25x35x0,5
CTC1406	Paraolio 10x26x7
CVA1372	Boccole flangia 25X32X40X5X2



Dichiarazione di incorporazione per le quasi-macchine - Direttiva Macchine 2006/42/CE, Allegato II., B
Déclaration d'incorporation pour les quasi-machines - Directive Machines 2006/42/CE, Annexe II, B
Declaration of incorporation for partly completed machinery - Machinery Directive 2006/42/EC, Annex II., B
UK Declaration of Conformity - Supply of Machinery (Safety) Regulations 2008
Einbauerklärung für unvollständige Maschinen - Maschinenrichtlinie 2006/42/EG, Anhang II, B
Declaración de incorporación de una cuasi máquina - Directiva de Máquinas 2006/42/CE, Anexo II, B

R.I.B. S.r.l. - Via Matteotti, 162 - 25014 Castenedolo - Brescia - Italy
Tel. ++39.030.2135811 - www.ribind.it - ribind@ribind.it

<p>Apparecchio modello : K800 - K1100 - K1400 - K2200 c/L1-CRX</p> <p>Modèle d'appareil : Apparatus model : Vorrichtung Modell : Modelo de aparato :</p>	<p>Oggetto della dichiarazione : Objet de la déclaration : Object of the declaration : Gegenstand der Erklärung : Objeto de la declaración :</p>		
--	--	---	--

I seguenti requisiti essenziali della Direttiva Macchine (2006/42/CE) sono applicati e rispettati:

- La documentazione tecnica pertinente è stata compilata in conformità alla parte B dell'allegato VII; tale documentazione, o parti di essa, sarà trasmessa per posta o per via elettronica, in risposta ad una richiesta motivata da parte delle autorità nazionali competenti.
- Questa quasi-macchina è conforme alle disposizioni delle seguenti altre direttive CE: **Direttive 2014/30/UE, 2014/35/UE, 2014/53/UE e 2009/125/CE**
- Sono stati applicati e rispettati tutti i requisiti essenziali pertinenti di cui all'allegato I della direttiva UE 2006/42/CE mediante il rispetto delle norme armonizzate applicate che conferiscono presunzione di conformità ai requisiti essenziali specifici delle Direttive applicabili da esse coperti.

⚠️ Altri requisiti e altre Direttive UE possono essere applicabili ai prodotti oggetto di questa dichiarazione.

Les exigences essentielles suivantes de la Directive Machines (2006/42/CE) sont appliquées et satisfaites:

- La documentation technique pertinente est constituée conformément à la partie B de l'annexe VII; ces documents, ou des parties de celui-ci, seront envoyés par la poste ou par voie électronique, en réponse à une demande motivée des autorités nationales compétentes.
- Cette quasi-machine est en conformité avec les dispositions des autres directives CE suivantes: **Directives 2014/30/UE, 2014/35/UE, 2014/53/UE et 2009/125/CE**
- Les exigences essentielles pertinentes indiquées dans l'annexe I de la Directive UE 2006/42/CE ont été appliquées, au moyen du respect des normes harmonisées donnant présomption de conformité

aux exigences essentielles pertinentes spécifiques des Directives Européennes, couvertes par de telles normes ou parties de celles-ci.

⚠️ On peut appliquer d'autres exigences et d'autres Directives Européennes aux produits couverts par cette déclaration.

The following essential requirements of the Machinery Directive (2006/42/EC) and UK Supply of Machinery (Safety) Regulations 2008 are abided by and applied:

- The relevant technical documentation is compiled in accordance with Part B of Annex VII; such documentation, or parts of it, will be sent by post or by electronic means, in response to a motivated request received from the qualified national authorities.
- This almost complete-machinery is conformed with the provisions of these others EC directives: **Directives 2014/30/UE, 2014/35/UE, 2014/53/UE and 2009/125/CE** and UK Electromagnetic Compatibility Regulations 2016, Electrical Equipment (Safety) Regulations 2016, Radio Equipment Regulations 2017
- All relevant essential requirements as given in Annex I of the EU Directive 2006/42/EC have been applied to the product. Compliance with the cited harmonized standards provides presumption of conformity with the specified essential requirements of the Directive covered by those Standards or parts thereof.

⚠️ Other requirements and other EU/UK Directives may be applicable to the products falling within the scope of this Declaration

Die folgenden grundlegenden Anforderungen der Maschinenrichtlinie (2006/42/CE) angewendet werden und erfüllt:

- Die technischen Unterlagen gemäß Teil B des Anhangs VII zusammengestellt; Unterlagen, oder Teile davon, werden per Post

oder auf elektronischem Wege übermittelt werden, in Reaktion auf einen begründeten Antrag bei den zuständigen nationalen Behörden.

- Diese unvollständige Maschine in Übereinstimmung mit den Bestimmungen der folgenden anderen CE-Richtlinien: **Richtlinien 2014/30/UE, 2014/35/UE, 2014/53/UE und 2009/125/CE**
- Alle grundlegenden Anforderungen, gemäß Anhang I der Richtlinie UE 2006/42 /CE, angewendet wurden. Die Übereinstimmung mit den genannten harmonisierten Normen sieht die Vermutung der Übereinstimmung mit den festgelegten grundlegenden Anforderungen der Richtlinie vor, die unter diese Normen oder Teile davon fallen.

⚠️ Weitere Anforderungen und andere EU-Richtlinien können für Produkte dieser Erklärung unterliegen angewendet werden.

Los siguientes requisitos esenciales de la Directiva de Máquinas (2006/42/CE) se cumplen y aplican:

- La documentación técnica correspondiente se elaborará de acuerdo con la Parte B del Anexo VII; dicha documentación, o partes de ésa, será enviada por correo o por medios electrónicos, en respuesta a una solicitud motivada de las autoridades nacionales competentes.
- Esta cuasi-máquina está conforme con las disposiciones de las siguientes otras directivas de la CE: **Directivas 2014/30/UE, 2014/35/UE, 2014/53/UE y 2009/125/CE**
- Se han aplicado y se ha cumplido con todos los requisitos esenciales pertinentes del Anexo I de la Directiva de la UE 2006/42/CE mediante el cumplimiento de las normas armonizadas aplicadas que dan presunción de conformidad con los requisitos esenciales específicos de las directivas aplicables cubiertos por ellas.

⚠️ Otros requisitos y otras Directivas de la UE pueden ser aplicables a los productos cubiertos por esta norma.

L'oggetto della dichiarazione di cui sopra è conforme alla pertinente normativa di armonizzazione dell'Unione:

L'objet de la déclaration décrit ci-dessus est en conformité avec la législation d'harmonisation de l'Union:

The object of the declaration described above is in conformity with the relevant Union harmonisation legislation:

Die Aufgabe der Erklärung oben beschrieben, ist in Übereinstimmung mit den einschlägigen EU-Harmonisierungsvorschriften:

El objeto de la declaración descrita anteriormente es conforme con la legislación de armonización de la Unión pertinente:

BS EN 12635:2009
 BS EN 13849-1:2023 PL»C» CAT2
 BS EN 13849-2:2013
 ETSI EN 300 220-1 v3.1.1:2017

ETSI EN 300 220-2 v3.2.1:2018
 ETSI EN 300 220-3-1 v2.1.1:2016
 BS EN 301 489-1 V2.2.3:2019
 BS EN 301 489-3 V2.3.2:2023

BS EN 55014-1:2023
 BS EN 55014-2:2024
 BS EN 60335-1/A16:2024
 BS EN 60335-2-103:2023

BS EN 60529:1992-A2:2013
 BS EN 61000-3-2/A2:2024
 BS EN 61000-3-3/A2:2024
 BS EN 61000-6-1:2019

BS EN 61000-6-2:2019
 BS EN 61000-6-3:2023
 BS EN 61000-6-4:2022
 reg. 2023/826

- Il presente prodotto non può funzionare in modo indipendente ed è destinato ad essere incorporato in un impianto costituito da ulteriori elementi. Rientra perciò nell'Art. 6 paragrafo 2 della Direttiva 2006/42/CE (Macchine) e successive modifiche, per cui segnaliamo il divieto di messa in servizio prima che l'impianto sia stato dichiarato conforme alle disposizioni della Direttiva.
- Le présent dispositif ne peut fonctionner de manière indépendante, étant prévu pour être intégré à une installation constituée d'autres éléments. Aussi rentre-t-il dans le champ d'application de l'art. 6, paragraphe 2 de la Directive machines 2006/42/CEE et de ses modifications successives. Sa mise en service est interdite avant que l'installation ait été déclarée conforme aux dispositions prévues par la Directive.
- This product can not work alone and was designed to be fitted into a system made up of various other elements. Hence, it falls within Article 6, Paragraph 2 of the EC-Directive 2006/42 (Machines) and following modifications, to which respect we point out the ban on its putting into service before being found compliant with what is provided by the Directive.
- Dieses Produkt kann nicht allein funktionieren und wurde konstruiert, um in einen von anderen Bestandteilen zusammengesetzten System eingebaut zu werden. Das Produkt fällt deswegen unter Artikel 6, Paragraph 2 der EWG-Richtlinie 2006/42 (Maschinen) und folgenden.
- Este producto no puede funcionar de manera independiente y se tiene que incorporar en una instalación compuesta por otros elementos. Está incluido por lo tanto en el Art. 6 párrafo 2 de la Disposición 2006/42/CEE (Maquinaria) y sus siguientes modificaciones, por lo cual destacamos que está prohibido poner la instalación en marcha antes de que esté declarada conforme a la citada Disposición.


 (Bosio Stefano - Legal Representative)

Castenedolo, 01-02-2026



AUTOMATISMI PER CANCELLI
 AUTOMATIC ENTRY SYSTEMS

**COMPANY WITH
 QUALITY SYSTEM
 CERTIFIED BY DNV
 ISO 9001**