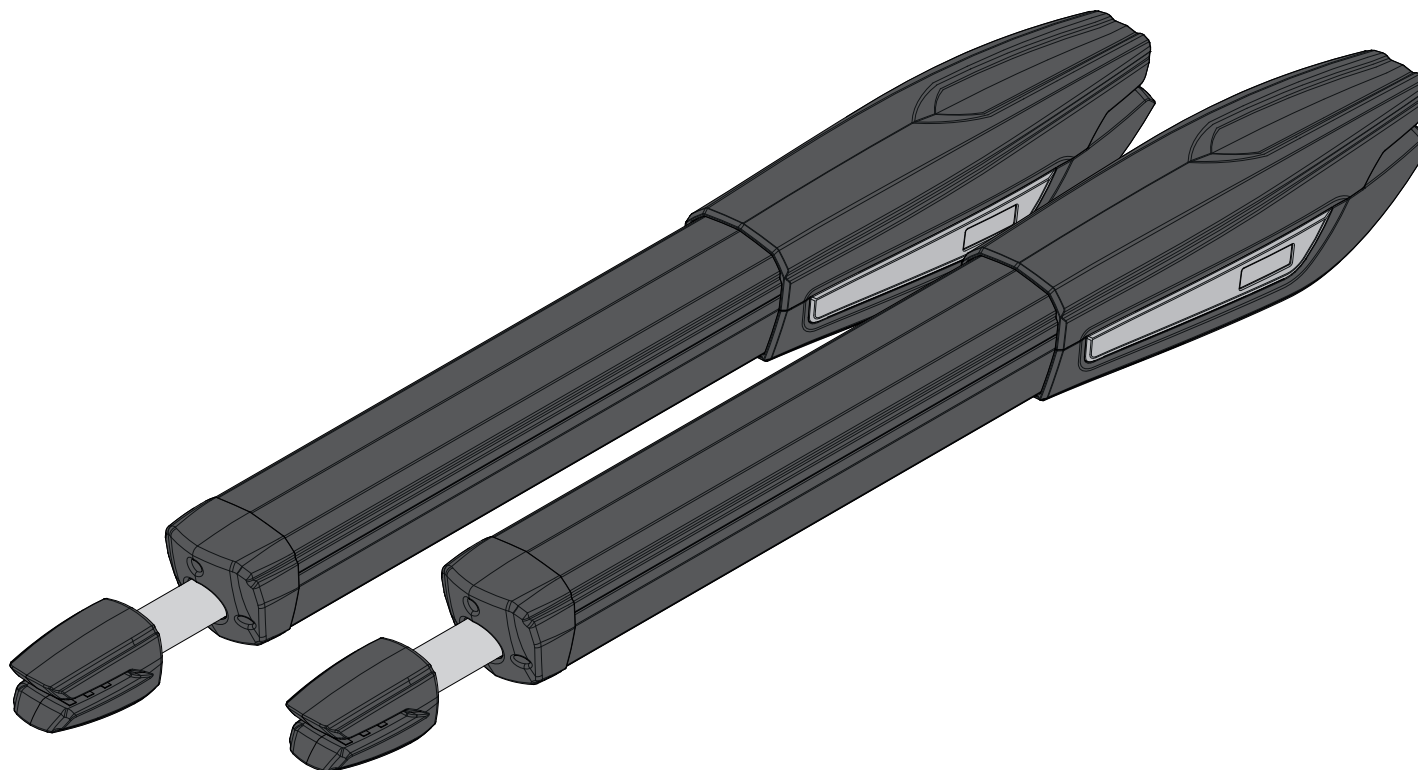


FR



JAG

NOTICE POUR L'UTILISATEUR/INSTALLATEUR



motorline[®]
PROFESSIONAL









V6.8
REV. 04/2025

00. CONTENU

INDEX

01. AVIS DE SECURITÉ	
DES NORMES À SUIVRE	1B
02. L' EMBALLAGE	
DANS L' EMBALLAGE	4A
03. L' AUTOMATISME	
CARACTERISTIQUES TECHNIQUES	4B
VÉRROUILLER/DÉVERROUILLER L' AUTOMATISME	5A
04. INSTALLATION	
HAUTEUR DES SUPPORTS	5B
QUOTAS D' INSTALLATION VERTICAUX	6
QUOTAS D' INSTALLATION HORIZANTAUX	7
PROCÉS D' INSTALLATION	8A
RÉGLAGE DES MICROS	9A
INSTALLATION EN IMAGE	10
05. SCHÉMA DE RACCORDEMENTS	
MOTOR A 230V/110V	11A
MOTOR A 24V	11A
06. DES ESSAIS AUX COMPOSANTS	
MOTOR A 24V	11B
MOTOR A 230V/110V	12
07. ENTRETIEN	
ENTRETIEN	13
08. SOLUTION DE PANNES	
INSTRUCTIONS POUR CONSOMMATEURS	14
INSTRUCTIONS POUR TECHNICIENS QUALIFIÉS	14

01. AVIS DE SÉCURITÉ

	Ce produit est certifié selon les normes de sécurité de la Communauté Européenne (CE).
	Ce produit est conforme à la directive 2011/65/ UE du Parlement européen et du Conseil sur la limitation de l'utilisation de certaines substances dangereuses dans les équipements électriques et électroniques et à la directive déléguée (UE) 2015/863 de la Commission.
	(Applicable dans les pays avec des systèmes de recyclage). Ce marquage sur le produit, ou de la littérature indique que le produit et les accessoires électroniques (ex. Chargeur, câble USB, le matériel électronique, les télécommandes, etc.) ne doivent pas être jeté avec les autres déchets ménagers à la fin de sa vie utile. Pour éviter des éventuels dommages à l'environnement ou à la santé humaine provenant de l'élimination incontrôlée des déchets, nous vous prions de séparer ces éléments des autres types de déchets et à les recycler de façon responsable pour promouvoir la réutilisation durable des ressources matérielles. Les particuliers doivent contacter un revendeur où ils ont acheté ce produit ou une Agence de l'Environnement National, pour savoir où et comment ils peuvent prendre ces articles pour leur recyclage. Les utilisateurs professionnels doivent contacter leur fournisseur et vérifier les termes et conditions du contrat d'achat. Ce produit et ses accessoires électroniques ne doivent pas être mélangés avec d'autres déchets commerciaux.
	Ce marquage indique que les piles ne doivent pas être jetées comme les autres déchets ménagers à la fin de leur vie utile. Les piles doivent être remises pour recyclage à des points de collecte distincts.
	Les différents types d'emballages (carton, plastique, etc.) doivent être collectés séparément pour être recyclés. Séparez les emballages et recyclez-les de manière responsable.
	Ce marquage indique que le produit et les accessoires électroniques (ex. Chargeur, câble USB, les équipements électroniques, les télécommandes, etc.), sont soumis à des décharges électriques. Soyez prudent lors de la manipulation du produit et suivre toutes les règles de sécurité indiquée dans cette notice.

01. AVIS DE SÉCURITÉ

AVERTISSEMENTS GÉNÉRAUX

- Ce manuel contient des informations importantes sur la sécurité et l'utilisation. Lisez attentivement toutes les instructions avant de commencer les procédures d'installation / d'utilisation et conservez ce manuel dans un endroit sûr, où vous pourrez le consulter à tout moment.
- Ce produit est destiné à être utilisé uniquement comme décrit dans ce manuel. Toute autre application ou opération non prise en compte est expressément interdite car elle pourrait endommager le produit et / ou mettre les personnes en danger de causer des blessures graves.
- Ce manuel s'adresse principalement aux installateurs professionnels et n'empêche pas l'utilisateur de lire la section "Normes d'utilisation" afin de garantir le fonctionnement correct du produit.
- L'installation et la réparation de cet équipement doivent être effectuées que par des techniciens qualifiés et expérimentés, en veillant à ce que toutes ces procédures soient effectuées en conformité avec les lois et les réglementations en vigueur. Il est expressément interdit aux utilisateurs non professionnels et inexpérimentés de prendre des mesures sauf sur demande expresse de techniciens spécialisés.
- Les installations doivent être fréquemment inspectées afin de détecter tout déséquilibre et toute trace d'usure ou de détérioration des câbles, des ressorts, des charnières, des roues, des supports ou de tout autre élément d'assemblage mécanique.
- N'utilisez pas l'équipement si une réparation ou un réglage est nécessaire.
- Lors de la maintenance, du nettoyage et du remplacement de pièces, le produit doit être débranché de l'alimentation électrique. Cela inclut également toute opération nécessitant l'ouverture du capot du produit.
- L'utilisation, le nettoyage et la maintenance de ce produit peuvent être effectués par des personnes âgées de huit ans et plus et des personnes dont les capacités physiques, sensorielles ou mentales sont réduites, ou par des personnes ignorant le fonctionnement du produit, à condition qu'elles aient supervision ou des instructions données par des personnes expérimentées dans l'utilisation du produit de manière sûre et qui comprennent les risques et les dangers encourus.
- Les enfants ne doivent pas jouer avec le produit ou des dispositifs d'ouverture afin d'empêcher le déclenchement involontaire de la porte

ou du portail motorisé.

- Si le câble d'alimentation est endommagé, il doit être remplacé par le fabricant, le service après-vente ou une personne de qualification similaire afin d'éviter tout danger.
- L'appareil doit être débranché du réseau électrique lors du retrait de la batterie.
- Veiller à éviter tout blocage entre la partie actionnée et les parties fixes adjacentes dû au mouvement d'ouverture de la partie actionnée.

AVERTISSEMENT POUR L'INSTALLATEUR

- Avant de commencer les procédures d'installation, assurez-vous de disposer de tous les dispositifs et matériels nécessaires pour bien mener l'installation du produit.
- Notez votre indice de protection (IP) et votre température de fonctionnement pour vous assurer qu'il convient au site d'installation.
- Fournissez le manuel du produit à l'utilisateur et dites-lui comment le manipuler en cas d'urgence.
- Si l'automatisme est installé sur un portail avec une porte piétonne, un mécanisme de verrouillage de porte doit être installé lorsque le portail est en mouvement.
- N'installez pas le produit "à l'envers" ou soutenu par des éléments ne supportant pas son poids. Si nécessaire, ajoutez des supports sur des points stratégiques pour assurer la sécurité de l'opérateur.
- Ne pas installer le produit dans zones des explosifs.
- Les dispositifs de sécurité doivent protéger les éventuelles zones d'écrasement, de coupure, de transport et de danger en général de la porte ou du portail motorisé.
- Vérifiez que les éléments à automatiser (portails, portes, fenêtres, stores, etc.) sont en parfait état de fonctionnement, alignés et de niveau. Vérifiez également que les arrêts mécaniques nécessaires se trouvent aux endroits appropriés.
- La Centrale électronique doit être installée dans un endroit protégé de tout liquide (pluie, humidité, etc.), de la poussière et des parasites..
- Vous devez acheminer les différents câbles électriques à travers des tubes de protection afin de les protéger contre les contraintes mécaniques,

01. AVIS DE SÉCURITÉ

essentiellement sur le câble d'alimentation. Veuillez noter que tous les câbles doivent entrer dans la boîte de commande par le bas.

- Si l'automatisme doit être installé à une hauteur de plus de 2,5 m du sol ou d'un autre niveau d'accès, les exigences minimales de sécurité et de santé doivent être suivies par l'utilisation de travailleurs ayant un équipement de sécurité aux travaux de la directive 2009/104. / CE du Parlement Européen et du Conseil du 16 septembre 2009.
- Fixez l'étiquette permanente de la libération manuelle aussi près que possible du mécanisme de libération.
- Un moyen de déconnexion, tel qu'un interrupteur ou un disjoncteur sur le tableau de distribution, doit être prévu sur les conducteurs d'alimentation fixes du produit, conformément aux règles d'installation.
- Si le produit à installer nécessite une alimentation de 230 Vca ou 110 Vca, assurez-vous que la connexion est établie avec un tableau électrique doté d'une connexion à la terre.
- Le produit est uniquement alimenté sur basse tension par sécurité avec la centrale électronique. (Uniquement sur les moteurs 24V).
- Les pièces/produits pesant plus de 20 kg doivent être manipulés avec une attention particulière en raison du risque de blessure. Il est recommandé d'utiliser des systèmes auxiliaires appropriés pour déplacer ou soulever des objets lourds
- Lors de l'installation ou de l'utilisation de ce produit, il convient de prêter une attention particulière au risque de chute d'objets ou de mouvement incontrôlé des portes/portails.

AVERTISSEMENT POUR L'UTILISATEUR

- Conservez ce manuel dans un endroit sûr pour pouvoir le consulter chaque fois que nécessaire.
- Si le produit est en contact avec des liquides sans que soit conçu pour tel fait, vous devrez immédiatement déconnecter le produit du courant électrique pour éviter les courts-circuits et consulter un technicien qualifié.
- Assurez-vous que l'installateur vous a fourni le manuel du produit et vous a expliqué comment manipuler le produit en cas d'urgence.
- Si le système nécessite des réparations ou des modifications, déverrouillez

l'équipement, mettez le système hors tension et ne l'utilisez pas tant que toutes les conditions de sécurité ne sont pas remplies.

- En cas de déclenchement des disjoncteurs ou de défaillance du fusible, localisez le dysfonctionnement et corrigez-le avant de réinitialiser le disjoncteur ou de remplacer le fusible. Si le problème ne peut pas être réparé en consultant ce manuel, contactez un technicien.
- Laissez la zone d'opération du portail électrique libre pendant que le portail est en mouvement et ne créez pas de résistance au mouvement du portail.
- N'effectuez aucune opération sur les éléments mécaniques ou les charnières si le produit est en mouvement.

RESPONSABILITÉ

- Le fournisseur décline toute responsabilité si:
 - défaillance ou déformation du produit résultant d'une installation, d'une utilisation ou d'un entretien incorrect!
 - si les règles de sécurité ne sont pas suivies lors de l'installation, de l'utilisation et de la maintenance du produit.
 - si les instructions de ce manuel ne sont pas suivies.
 - les dommages sont causés par des modifications non autorisées.
 - Dans ces cas, la garantie est annulée.

MOTORLINE ELECTROCELOS SA.

Travessa do Sobreiro, nº29
4755-474 Rio Côvo (Santa Eugénia)
Barcelos, Portugal

LÉGENDE DE SYMBOLE



• Avertissements de sécurité importants



• Information de potentiomètre



• Information utile



• Informations des connecteurs



• Information de programmation



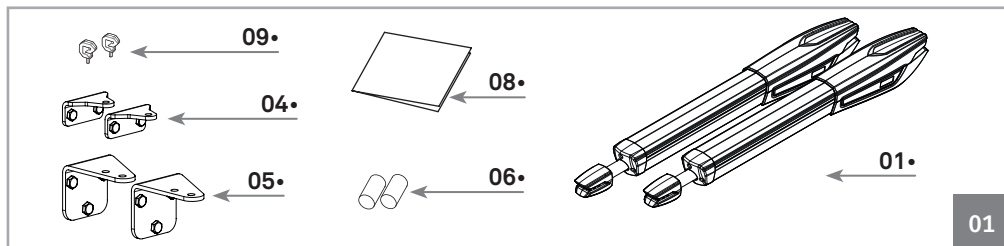
• Information des boutons

02. L' EMBALLAGE

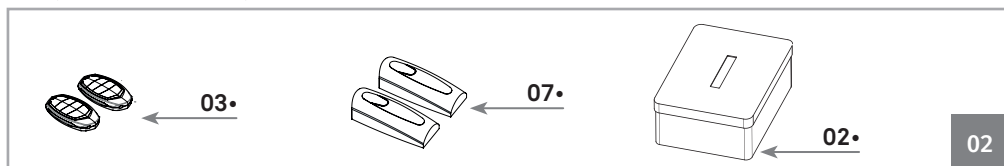
DEDANS L' EMBALLAGE

Dans l'emballage vous trouverez les éléments suivants:

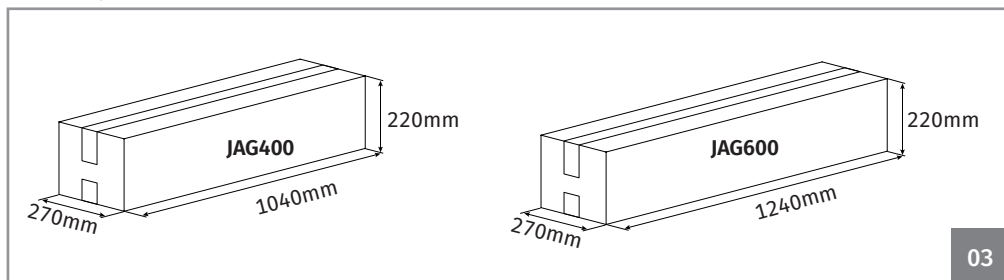
- 01 • 02 moteurs
- 02 • 01 centrale de contrôle
- 03 • 02 télécommandes à 4 canaux
- 04 • 02 supports avant
- 05 • 02 supports arrière
- 06 • 02 condensateurs [8 μ F (230V) ou 20 μ F (110V)]
- 07 • 01 jeu de photocellules
- 08 • 01 mode d'emploi
- 09 • clés de déverrouillage



Composant électronique du kit:



Emballages du kit:



03. L' AUTOMATISME

CARACTERISTIQUES TECHNIQUES

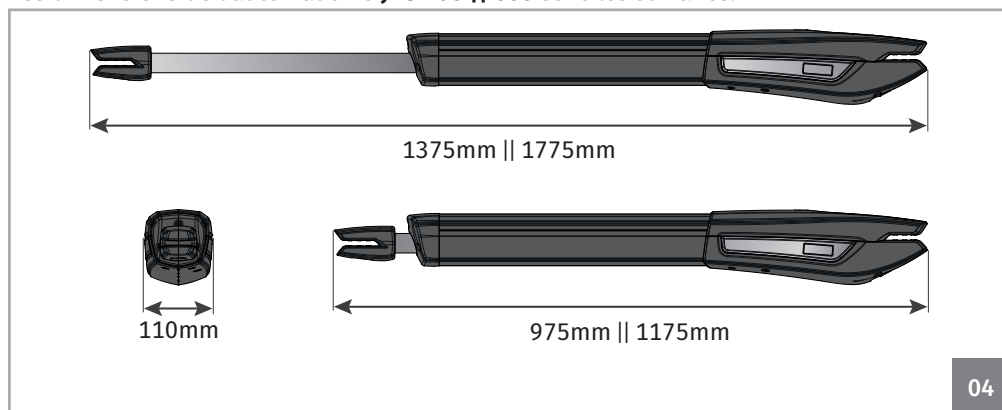
Les caractéristiques de l'automatisme sont les suivantes:

		JAG400	JAG600
• Alimentation	230V	230Vac 50/60Hz	230Vac 50/60Hz
	110V	110Vac 50/60Hz	110Vac 50/60Hz
	24V	24Vdc	24Vdc
• Puissance	230/110V	230W	230W
	24V	80W	80W
• Courant	230V	1,3A	1,3A
	110V	2,5A	2,5A
	24V	3A	3A
• RPM	230/110V	1400 RPM	1400 RPM
	24V	1650 RPM	1650 RPM
• Bruit		LpA <= 50dB (A)	LpA <= 50dB (A)
• Force		2800N	2800N
• Température de fonctionnement		-25°C a 75°C	-25°C a 75°C
• Protection thermique		120°C	120°C
• Niveau de protection		IP54	IP54
• Fréquence de travail	230/110V	25%	25%
	24V	55%	55%
• Course maximum		400mm	600mm
• Largeur maximum pour vantail		<3000mm	<4000mm
• Condensateur	230V	8 μ F	8 μ F
	110V	20 μ F	20 μ F
• Vitesse d'ouverture	230V	20mm/s	20mm/s
	24V	23,5mm/s	23,5mm/s

03. L' AUTOMATISME

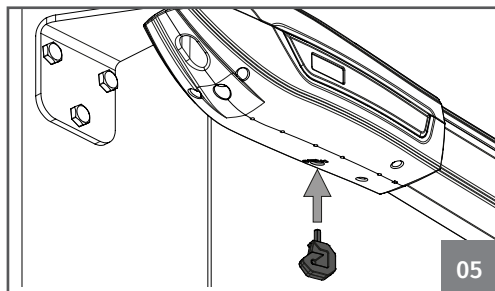
CARACTÉRISTIQUES TECHNIQUES

Les dimensions de l'automatisme **JAG 400 || 600** sous les suivanes:

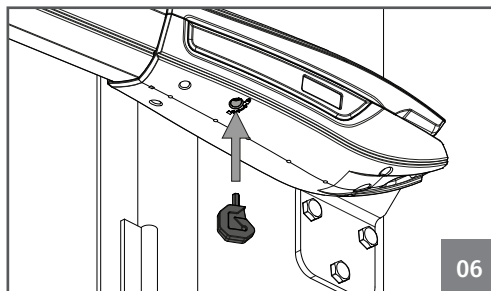


04

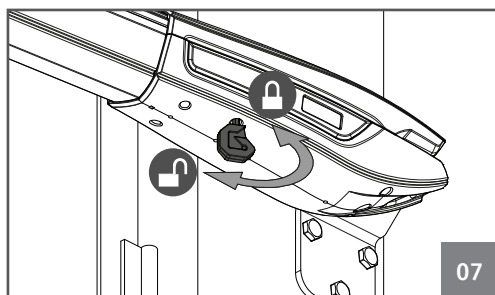
VÉRROUILLER/DÉVERROUILLER MOTEUR



05



06



07

Insérer la clé de déverrouillage dans la rainure signalé sur l'image 05 (moteur installé à gauche) ou 06 (moteur installé à droite).

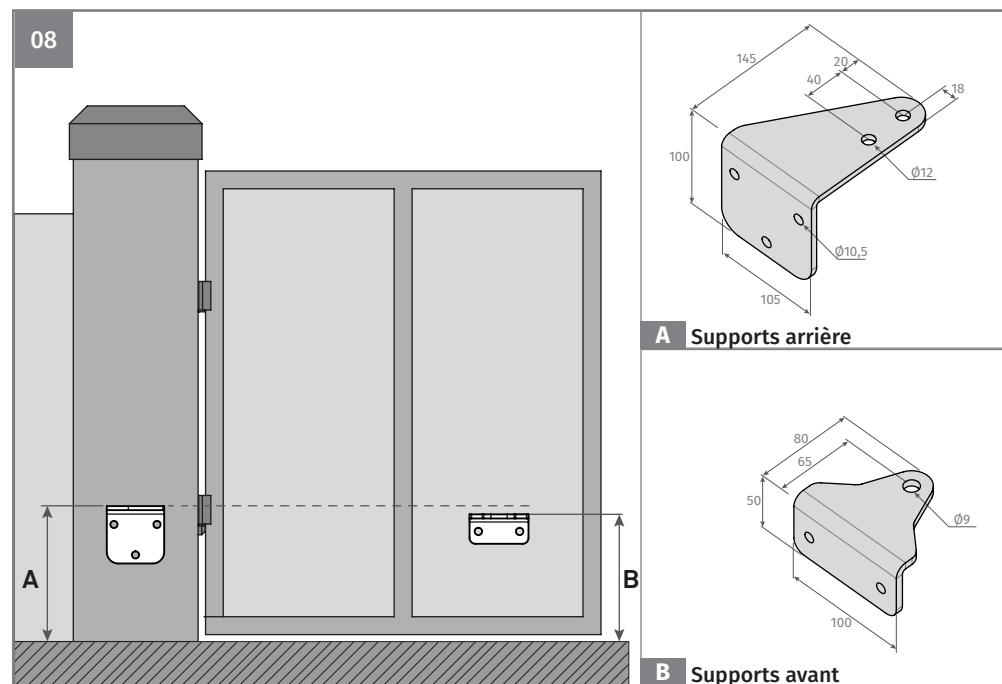
Tourner la clé pour verrouiller ou déverrouiller le moteur (07).

04. INSTALLATION

HAUTEUR DES SUPPORTS

L'automatisme, doit être installé avec une petite déclinaison dans la partie avant, pour empêcher les infiltrations d'eau à travers le bras d'extension.

Ainsi, la plaque du support d'avant doit être fixé dans le portail avec une hauteur inférieure à l'hauteur de la plaque du support arrière. Voir l'exemple ci-dessous.



08

A Supports arrière

B Supports avant

Cota A • Distance verticale entre le sol et la partie supérieure du support arrière.

Cota B • Distance verticale entre le sol et la partie supérieure du support d'avant.

A	?? mm	• Marquer le Quota A (dimension de votre choix).
B	A - 20mm	• Après définir le Quota A, soustraire 20mm et le résultat c'est le Quota B.

PAR EXEMPLE:

- Si l' hauteur de la plaque du support arrière (Quota A) est fixé à 600 mm, alors l'hauteur de la plaque du support avant (Quota B) sera de 580 mm (600mm-20mm).

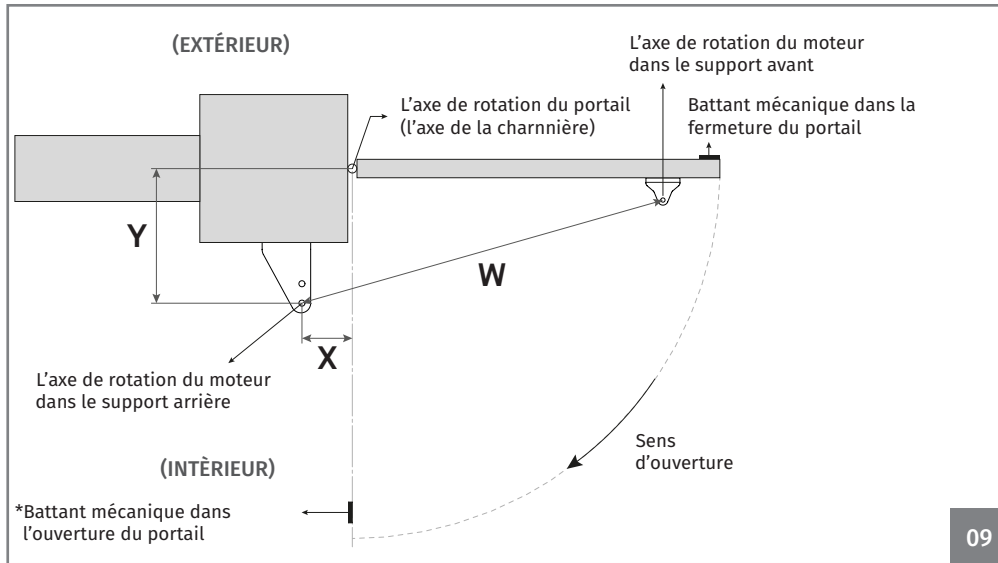


Il est très important que ces Quotas soient respectés! Seulement de cette manière peut être assuré le bon fonctionnement et la durabilité des automatismes! Il est également très important que le sol soit nivelé.

04. INSTALLATION

COTES D'INSTALLATION D'OUVERTURE INTÉRIURE

Dans les schémas ci-dessous et dans la page suivante, sont fixés les **quotas pour l'installation** des automatismes.



09

* Placer une butée à l'ouverture n'est pas obligatoire.

Légende:

- Quota X** - Distance horizontale entre l'axe de la charnière du portail et l'axe arrière de rotation du moteur.
- Quota Y** - Distance verticale entre l'axe de la charnière du portail et l'axe arrière de rotation du moteur.
- Quota W** - Distance entre les axes des supports du moteur.

i Lors de l'installation de l'automatisme, il est obligatoire de respecter les dimensions x et y indiquées dans les tableaux. Dans cette zone, il est possible d'identifier l'angle d'ouverture maximal que la porte atteint dans ces dimensions.

X, Y et W indiqués en (mm)

! **Il est très important que ces Quotas soient respectés!** Seulement de cette manière peut être assuré le bon fonctionnement et la durabilité des automatismes!

JAG 400				
Quota Y	Quota X			
	180	190	200	210
190	100°	96°	94°	91°
200	96°	93°	91°	-
210	93°	90°	-	-
220	90°	-	-	-

W 1295 a 1300

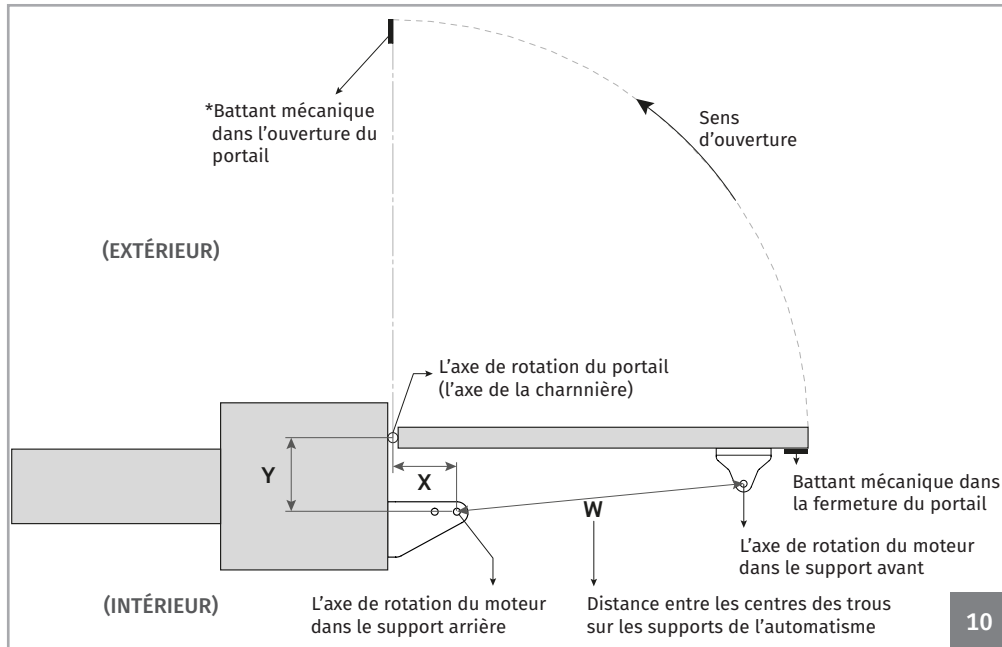
W 1695 a 1700

JAG 600														
Quota Y	Quota X													
	210	220	230	240	250	260	270	280	290	300	320	340	360	380
250	98°	100°	103°	105°	107°	109°	109°	106°	104°	101°	98°	95°	93°	91°
260	98°	100°	102°	104°	107°	108°	106°	104°	101°	99°	96°	93°	91°	-
270	98°	100°	102°	104°	106°	107°	104°	101°	99°	97°	94°	92°	-	-
280	98°	100°	102°	104°	106°	104°	101°	99°	97°	95°	92°	-	-	-
290	98°	100°	102°	104°	104°	101°	98°	96°	95°	93°	91°	-	-	-
300	98°	100°	102°	103°	101°	98°	96°	94°	93°	91°	-	-	-	-
320	97°	99°	100°	98°	95°	93°	92°	90°	-	-	-	-	-	-
340	97°	97°	94°	92°	91°	-	-	-	-	-	-	-	-	-
360	93°	91°	-	-	-	-	-	-	-	-	-	-	-	-

04. INSTALLATION

COTES D'INSTALLATION D'OUVERTURE EXTERIEUR

Dans les schémas ci-dessous et dans la page suivante, sont fixés les **quotas pour l'installation** des automatismes.



* Placer une butée à l'ouverture n'est pas obligatoire.

Légende:

Quota X - Distance horizontale entre l'axe de la charnière du portail et l'axe arrière de rotation du moteur.
Quota Y - Distance vertical entre l'axe de la charnière du portail et l'axe arrière de rotation du moteur.
Quota W - Distance entre les axes des supports du moteur.



Lors de l'installation de l'automatisme, il est obligatoire de respecter les dimensions x et y indiquées dans les tableaux. Dans cette zone, il est possible d'identifier l'angle d'ouverture maximal que la porte atteint dans ces dimensions.

X, Y et W indiqués en (mm)



Il est très important que ces Quotas soient respectés! Seulement de cette manière peut être assuré le bon fonctionnement et la durabilité des automatismes!

JAG 400			
Quota Y	Quota X		
	200	210	220
180	91°	93°	90°
190	90°	90°	-
200	90°	-	-

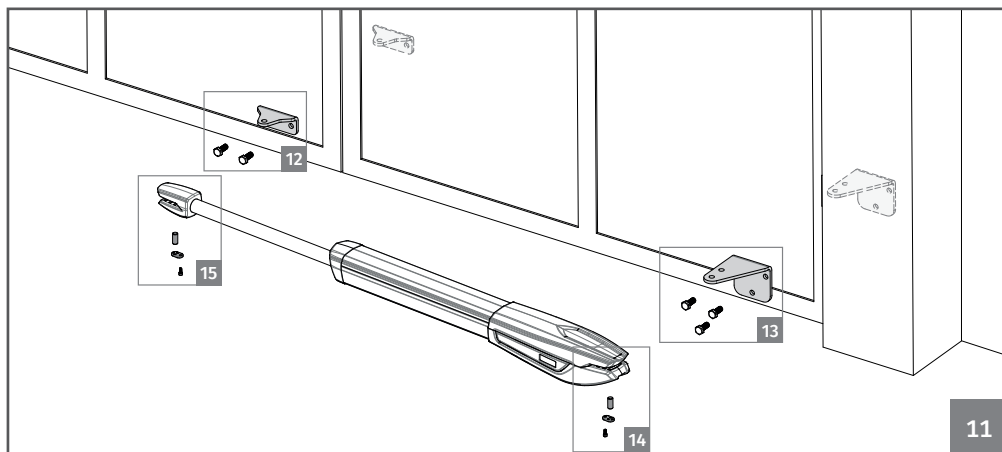
W 895 a 900

JAG 600									
Quota Y	Quota X								
	250	260	270	280	290	300	320	340	360
220	96°	98°	100°	101°	103°	105°	101°	96°	91°
230	96°	97°	99°	101°	102°	104°	99°	94°	-
240	95°	97°	99°	100°	102°	103°	97°	92°	-
250	95°	97°	98°	100°	101°	102°	95°	91°	-
260	95°	96°	98°	99°	101°	99°	94°	-	-
270	94°	96°	97°	99°	101°	97°	92°	-	-
280	94°	96°	97°	99°	99°	95°	90°	-	-
290	94°	95°	97°	98°	96°	93°	-	-	-
300	93°	95°	96°	98°	94°	92°	-	-	-
320	93°	94°	96°	93°	91°	-	-	-	-
340	93°	94°	93°	-	-	-	-	-	-
360	92°	92°	-	-	-	-	-	-	-
380	91°	-	-	-	-	-	-	-	-

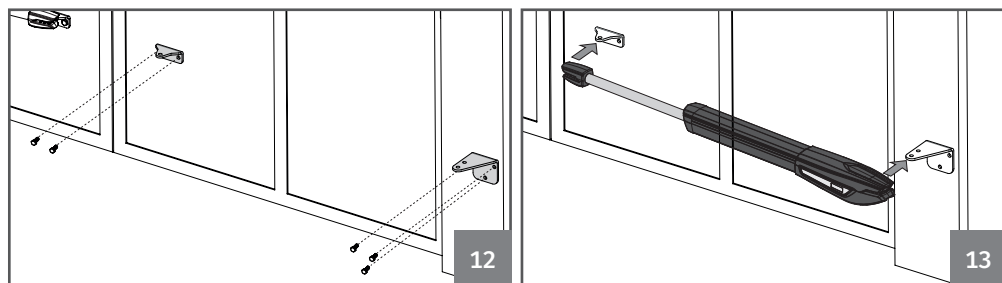
W 1095 a 1100

04. INSTALLATION

PROCÈS D'INSTALLATION



Faire attention aux Quotas d'installation indiquées dans les pages 4B, 5 et 6!



01 • Fixer les supports.

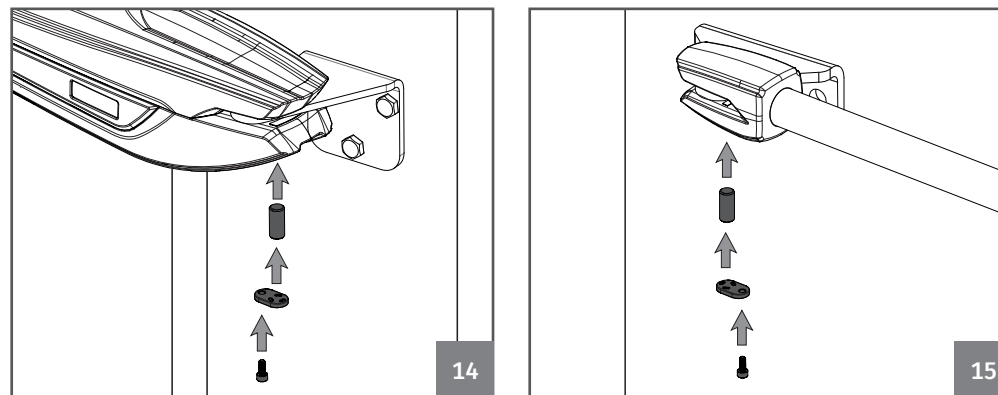
- Le Support Arrière doit être fixé au pilier ou bien au mur, en respectant les quotas fournies dans les pages précédentes.
- Le support frontal doit être fixé au portail, tout en respectant les quotas d'hauteur et distance pour le support arrière. Cela peut être fixée à l'aide de vis, précédé de soudage, ou autre de votre mais qui soit approprié à la fixation du support!!

02 • Poser l'automatisme dans les supports

- L'automatisme doit être placée sur les deux supports au même temps pour éviter qu'il reste suspendue par un des supports. Vous devez déverrouiller l'automatisme afin de pouvoir tendre/recueillir facilement le bras (voir page 4A), de façon a le poser dans la correcte position pour les supports.

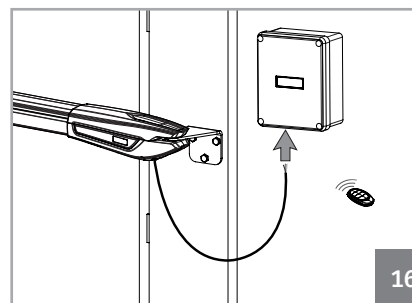
04. INSTALLATION

PROCÈS D'INSTALLATION



03 • Mouvement d'essai.

- Placez les chevilles sur chaque support avec une petite quantité de lubrifiant afin qu'il n'existe aucun frottement.
- Déplacez la porte manuellement, avec le moteur deverrouillé, pour vérifier si la porte s'ouvre et se ferme sans aucun empêchement. Cela permettra d'assurer que l'automatisme ne soit pas soumis à des problèmes lors du fonctionnement.



04 • Connecter l'automatisme à la centrale et configurer les dispositifs de contrôle.

- Avec l'automatisme déjà installé, connectez-le à la centrale pour configuration (voir la notice de la centrale à configurer). Configurer également les dispositifs de contrôle souhaité (télécommande, panneau de contrôle, etc) et d'autres composants additionnels tels que l'antenne, gyrophare, sélecteur à clé, parmi d'autres.



C'est important que cette l'ordre d'installation soit respectée!

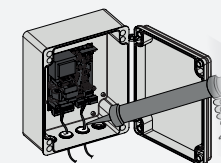
Sinon, il n'est pas possible de garantir une correcte installation et les automatismes pourront ne pas fonctionner correctement!



AVIS DE SÉCURITÉ

A la fin de l'installation, isoler tous les trous des câbles afin d'éviter l'entrée d'insectes et de parasites.

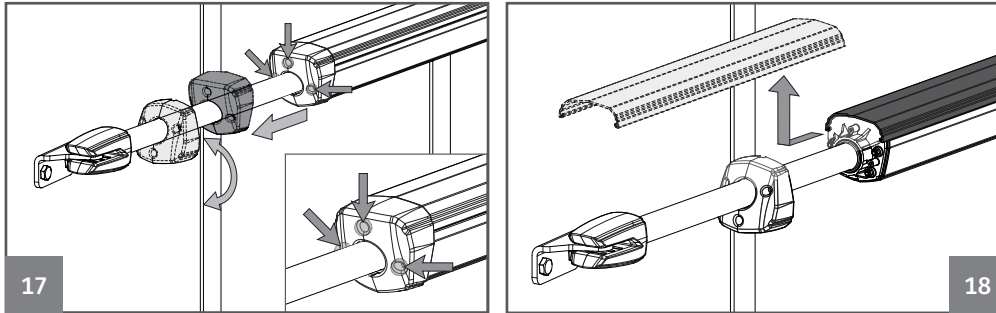
Le non-respect de cette consigne peut compromettre le bon fonctionnement de l'équipement.



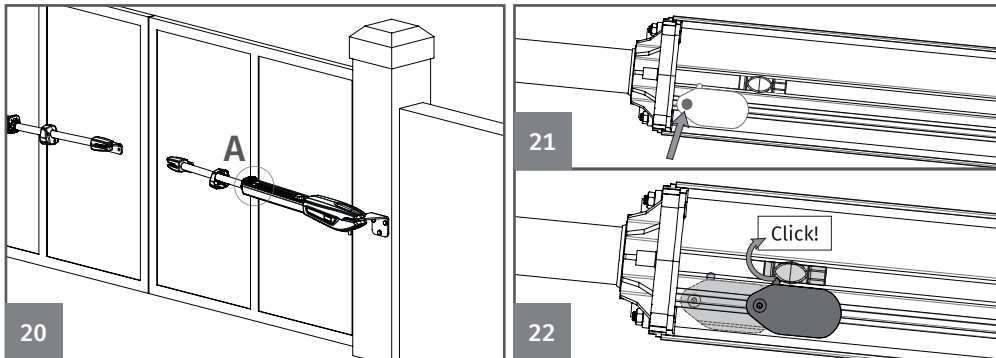
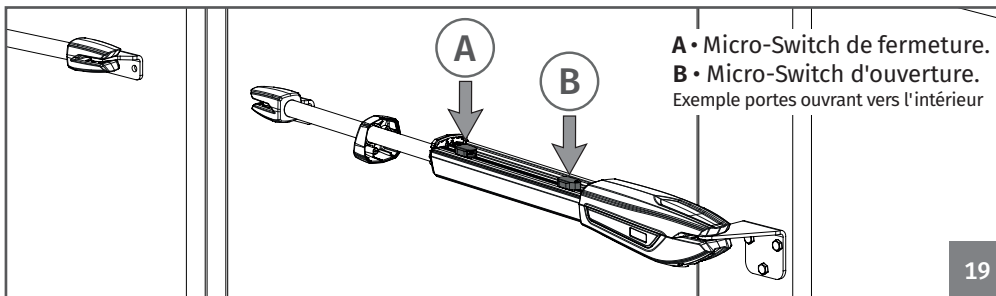
04. INSTALLATION

RÉGLAGE DES MICROS

01 • Déverrouiller le moteur (voir page 4A).



02 • Desserrer les 3 vis d'avant, enlever le couvercle frontal et le couvercle du profil.



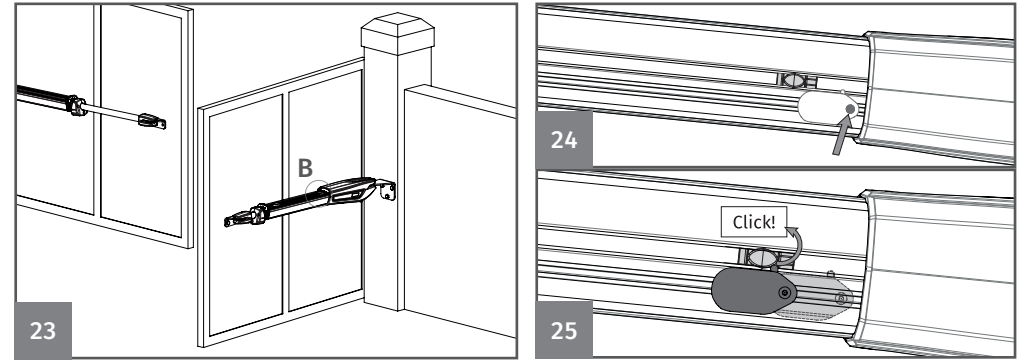
03 • Placer le portail à la position fermé.

04 • Desserrer légèrement la vis indiquée sur l'image (21), de façon à être possible déplacer le micro-switch sur le profil.

05 • Régler le micro-switch de fermeture (A) pour faire *click* sur la pièce de pression. Serrer de nouveau la vis pour fixer le micro sur cette position.

04. INSTALLATION

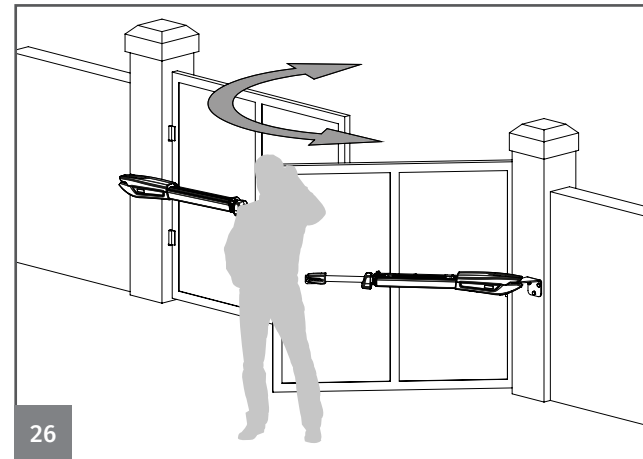
RÉGLAGE DES MICROS



06 • Placer le portail à la position ouverte.

07 • Desserrer légèrement la vis indiquée sur l'image (24), de façon à être possible déplacer le micro-switch dans le guide.

08 • Régler le micro de fermeture (B) pour faire *click* sur la pièce de pression. Serrer de nouveau la vis pour fixer le micro sur cette position.



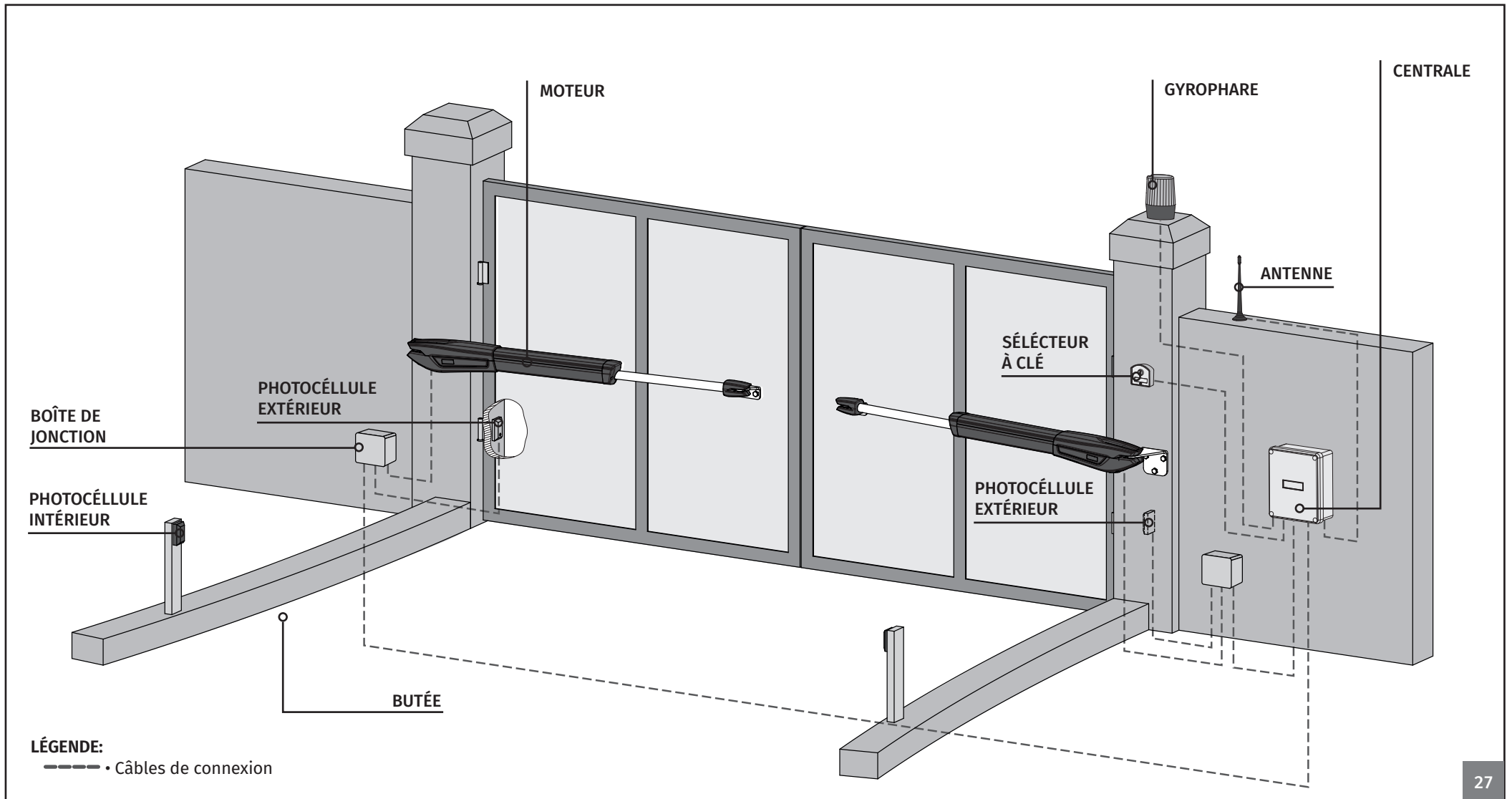
09 • Tester le portail manuellement et si nécessaire régler de nouveau les micros, selon l'indiqué dans les points précédents.

10 • Lorsque terminé, placer le couvercle du profil et le couvercle en plastique.

11 • Répéter tout le processus pour l'autre moteur.

04. INSTALLATION

INSTALLATION EN IMAGE



27



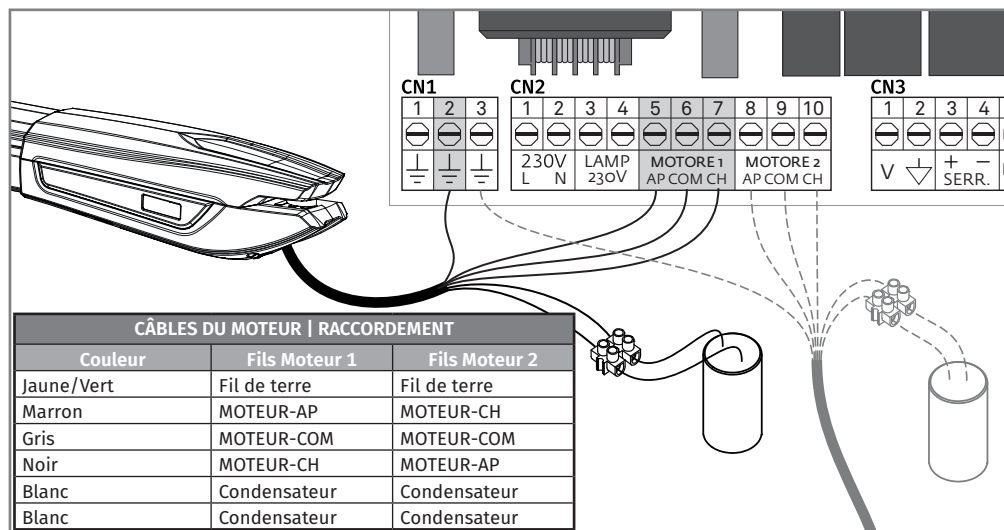
C'est important l'utilisation de battants mécaniques parterre, dans l'ouverture et dans la fermeture du portail. Si cela n'est pas respecté, les composants de l'automatisme pourront souffrir des efforts dans laquelle ils n'étaient pas préparés et par conséquent être endommagés.



Il est important utiliser des boîtes de jonction pour les connexions entre les moteurs, composants et centrales. Tous les câbles doivent entrer et sortir obligatoirement sous la boîte de jonction et la boîte de la centrale.

05. SCHÉMA DE RACCORDEMENTS

MOTEUR A 110V/230V



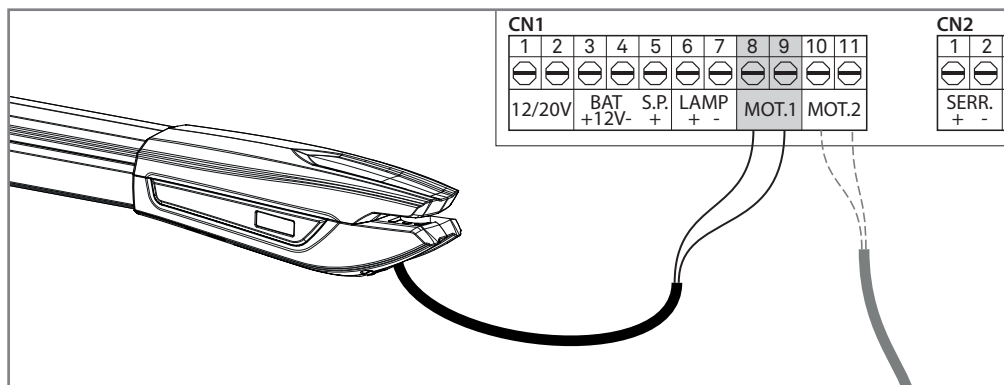
Les connexions doivent être effectuées comme indiqué ci-dessus, reliant les 6 fils du moteur aux entrées appropriées de la centrale et d'un condensateur.

REMARQUE: Les fils blanc du moteur sont directement reliés aux fils de condensateur!



- Ces liaisons correspondent à une installation munie d'une ouverture à l'intérieur. Si l'automatisme est installé avec ouverture vers l'extérieur de la porte, inverser le câble AP avec le câble CH dans le moteur 1 et 2.
- Si les moteurs fonctionnent en sens inverse, inverser AP avec CH.

MOTEUR A 24V



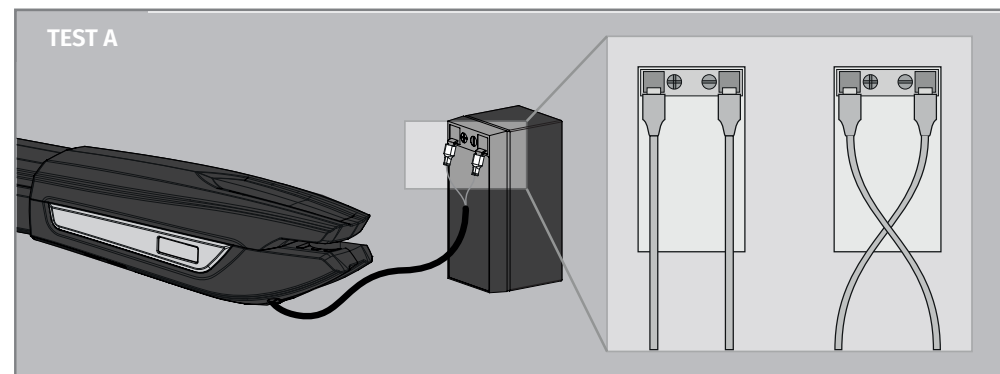
06. ESSAI DE COMPOSANTS

MOTEUR 24V

Pour détecter les composants avec des problèmes dans une installation de l'automatisme JAG24V, il est nécessaire d'effectuer des tests avec connexion directe à une alimentation externe (batterie 24V). Dans le diagramme est illustré ci-dessous comme cela devrait être fait ce lien.

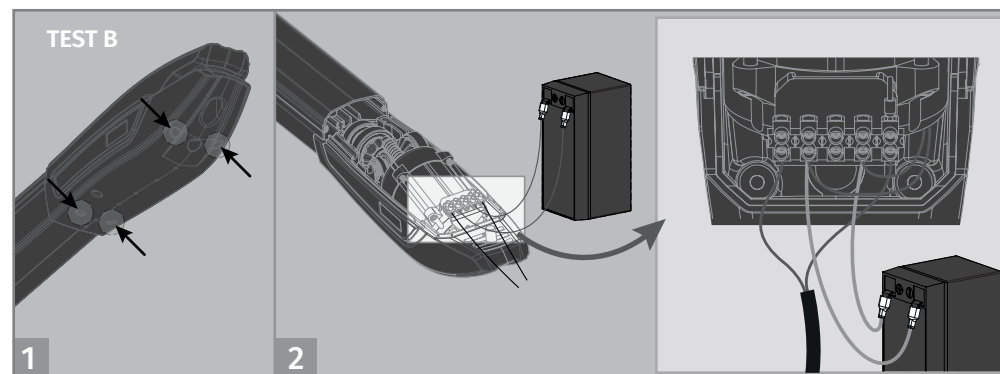
NOTES:

- Une fois que vous vous connectez les fils à une batterie à 24V, le moteur doit travailler vers l'un des sens. Pour tester le mouvement inverse, changer la position des fils connectés à la batterie.



Test A • Effectuez les connexions comme indiqué dans l'image.

Si le moteur fonctionne, le problème est dans la centrale. Si il ne fonctionne pas faites le test B.



Test B • Desserrer les 4 vis pour retirer le couvercle et accéder aux liens internes.

Effectuez les connexions comme indiqué dans l'image.

Si le moteur fonctionne, le problème se trouve dans le (s) diode (s) ou le (s) micro (s). Si il ne fonctionne pas, le remplacer par un nouveau moteur de 24V et re-tester tous pour vous assurer que tout va bien.

06. DES ESSAIS AUX COMPOSANTS

MOTEUR 230V/110V

Afin détecter si la panne est dans la centrale ou bien dans le moteur, parfois il est nécessaire d'effectuer des tests avec une connexion directe à une alimentation de 110V/230V.

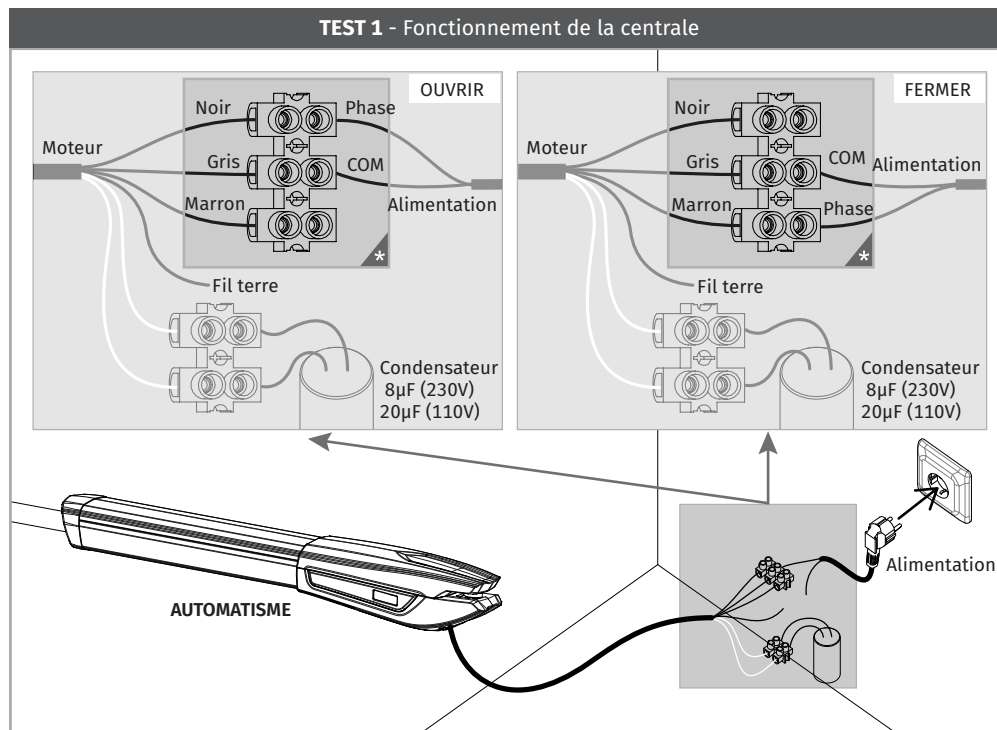
Pour cela, il est nécessaire raccorder un condensateur dans la connexion afin que l'automatisme puisse fonctionner (vous devez vérifier le type de condensateur à utiliser dans la notice du produit). Dans le schéma ci-dessous se montre comment cette connexion doit être faite et comment intercaler les différents fils des composants.



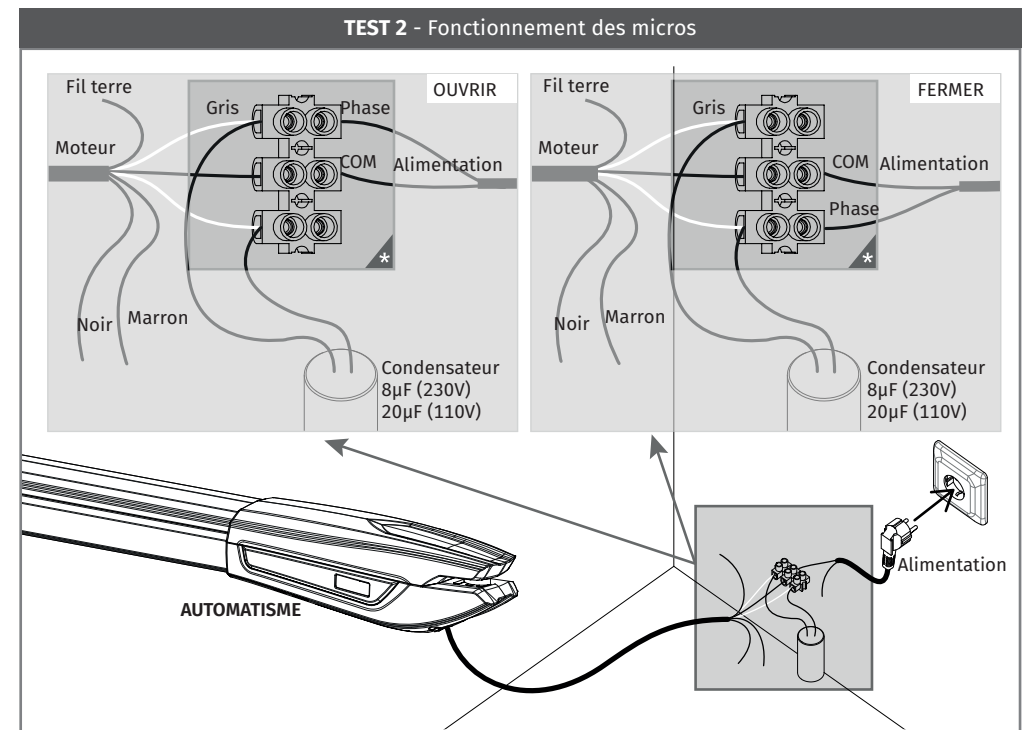
Tous les tests doivent être effectués par des techniciens spécialisés car le danger, en raison de la mauvaise utilisation des systèmes électriques, est très élevé!!

REMARQUES:

- Pour effectuer les tests il n'est pas nécessaire d'enlever l'automatisme de l'endroit où il est installé car, de cette façon, vous arrivez à percevoir si l'automatisme, connecté directement à une prise électrique, fonctionne correctement.
- Vous devez utiliser un nouveau condensateur pendant ce test, afin de garantir que le problème ne réside pas dans le condensateur.



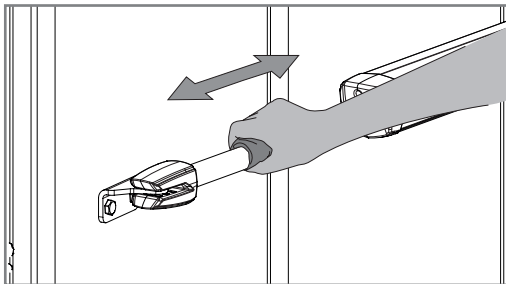
- 01 • Connecter les 3 fils de l'automatisme dans la borne.
 - 02 • Connecter les 2 fils blancs de l'automatisme avec les fils du condensateur.
 - 03 • Connecter les fils d'alimentation au terminal, cela fera que en ouverture le moteur tournera vers un sens, et en fermeture tournera vers l'autre sens.
 - 04 • À la fin, brancher à une prise de 230V ou 110V, selon le moteur/centrale en test.
- Si le moteur fonctionne**, le problème est dans la centrale.
Si le moteur ne fonctionne pas, faire le TEST 2.



- 01 • Changer les fils marron et noir par des fils blancs et connecter sur la borne.
 - 02 • Connecter le condensateur dans la borne et dans les mêmes entrées des fils blancs.
 - 03 • Connecter les fils d'alimentation au terminal, cela fera que en ouverture le moteur tournera vers un sens, et en fermeture tournera vers l'autre sens.
 - 04 • À la fin, brancher à une prise de 230V ou 110V, selon le moteur/centrale en test.
- Si le moteur fonctionne**, le problème est dans les micros.
Si le moteur ne fonctionne pas, en principe le problème réside dans le moteur. Remplacez-le par un nouveau et faire le test.

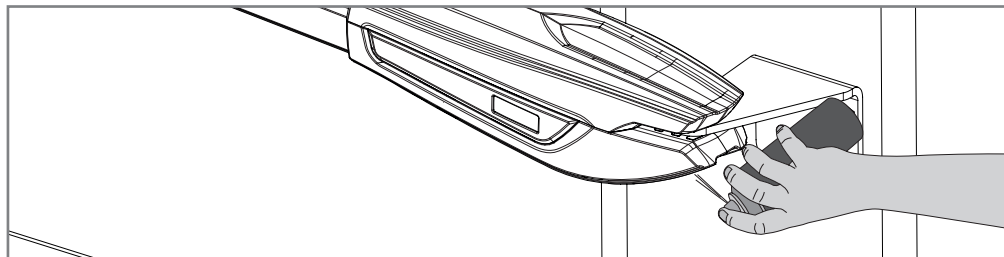
07. ENTRETIEN

ENTRETIEN



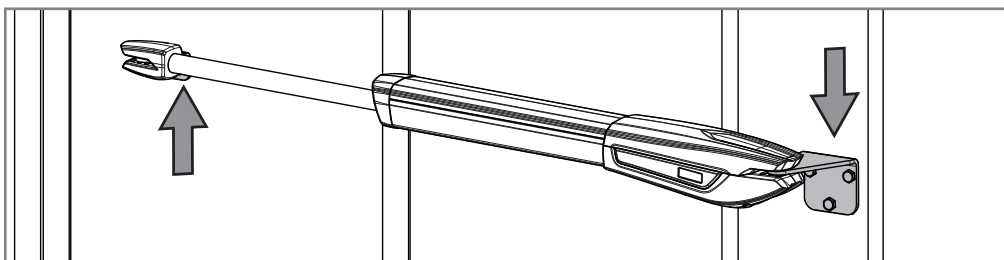
• Nettoyer le tube en acier inoxydable

- Avec un chiffon imbibé en spray lubrifiant, essuyer bien tous les résidus qui s'accumulent dans le tube en acier inoxydable de l'automatisme.
- Appliquer une petite quantité de spray lubrifiant par le tube et passer un chiffon sec pour éliminer les excès de lubrifiant, tout en laissant une petite couche homogène par le tube.



• Lubrifier les chevilles

- Placer une petite quantité de lubrifiant dans les trous des chevilles de support.



• Vérifier plaques de support

- Assurez-vous que les supports restent bien fixés aux piliers et portail, pour le bon fonctionnement de l'équipement.



Ces mesures d'entretien doivent être effectués en délai de 1 année pour maintenir le bon fonctionnement de l'automatisme.

08. SOLUTION DE PANNES

INSTRUCTIONS POUR CONSOMMATEURS

INSTRUCTIONS POUR DES PROFESSIONNELS QUALIFIÉS

Anomalie	Procédure	Conduite	Procédure II	Découvrir l'origine du problème			
• Le moteur ne fonctionne pas.	• Assurez-vous que la centrale de l'automatisme dispose de l'alimentation et si elle fonctionne correctement.	• Il ne fonctionne toujours pas.	• Consulter un technicien qualifié MOTORLINE.	1 • Ouvrir la centrale et vérifier si existe alimentation à 230V/110V/24V; 2 • Vérifiez les fusibles de l'entrée de la centrale;	3 • Éteindre les moteurs de la centrale et les essayer connectés directement à la source d'énergie pour découvrir s'ils sont en panne; (voir page 10B et 11);	4 • Si les moteurs fonctionnent le problème sera de la centrale. Il faudra l'envoyer aux services techniques MOTORLINE pour vérification;	5 • Si les moteurs ne fonctionnent pas il faudra les enlever et les envoyer aux services techniques MOTORLINE pour vérification.
• Le moteur ne bouge pas mais fait du bruit.	• Déverrouiller le moteur et déplacez-le manuellement pour vérifier si existent des problèmes mécaniques dans le portail.	• Le portail est bloqué?	• Consulter un technicien qualifié dans les portails.	1 • Vérifier tous les axes et systèmes de mouvement associés au portail et aux automatisme (chevilles, charnières, etc.) afin de découvrir l'origine du problème.			
		• Le portail se déplace facilement?	• Consulter un technicien qualifié MOTORLINE.	1 • Analyser les condensateurs en essayant les nouveaux; 2 • Si le problème ne devient pas des condensateurs, déconnecter	les moteurs de la centrale et les tester directement à l'alimentation pour découvrir si sont en panne (voir page 10B et 11);	3 • Si les moteurs fonctionnent le problème est de la centrale. Retourner la centrale chez les services techniques MOTORLINE pour vérification;	4 • Si les moteurs ne fonctionnent pas, enlevez-les et envoyer aux services techniques MOTORLINE pour vérification.
• Le moteur s'ouvre mais ne se ferme pas.	• Déverrouiller le moteur et placez-le dans la position "fermé". Verrouiller à nouveau le(s) moteur (s). Éteindre le tableau électrique pendant 5 secondes et le connecter à nouveau. Donnez ordre d'ouverture avec la télécommande.	• Le portail s'est ouvert mais n'a pas fermé.	1 • Vérifiez s'il y a un obstacle devant les photocellules; 2 • Vérifiez si les dispositifs de contrôle (sélecteur à clé, panneau de contrôle, video- portier, etc.), du portail sont bloqués et à envoyer un signal permanent à la centrale ; 3 • Consulter un technicien qualifié MOTORLINE.	<p>Toutes les centrales MOTORLINE ont des leds qui permettent facilement conclure quels dispositifs ont des anomalies. Tous les led's des dispositifs de sécurité (DS) en situation normales restent allumés. Tous les led's des circuits "START" en situations normales restent éteint. Dans les cas où les led's des dispositifs ne sont pas tous allumés, il y a un défaut dans les systèmes de sécurité (photocellules, bandes de sécurité). Si les leds "START" sont allumés, il y a un dispositif de commande à émettre un signal en permanence.</p> <p>A) SYSTÈMES DE SÉCURITÉ:</p> <p>1 • Faire un pont/shunt pour fermer tous les systèmes de sécurité de la centrale (il est conseillé de consulter la notice de la centrale en question). Si l'automatisme commence à fonctionner normalement, analyser quel dispositif a un défaut. 2 • Retirer un pont/shunt à la fois jusqu'à ce que vous découvrez quel est le dispositif en panne. 3 • Remplacer ce dispositif par un fonctionnel et vérifier si l'automatisme fonctionne correctement avec tous les autres dispositifs. Si vous trouvez un autre dispositif défectueux,</p>		<p>suivez les mêmes étapes pour découvrir tous les problèmes.</p> <p>B) SYSTÈMES DE START:</p> <p>1 • Débrancher tous les fils liés au connecteur START. 2 • Si le led s'éteint, essayez de reconnecter un dispositif à la fois jusqu'à ce que vous découvrez quel dispositif est en panne.</p> <p>REMARQUE: Si les procédures décrites dans les paragraphes A) et B) ne résulte pas, enlevez la centrale et envoyer aux services techniques MOTORLINE pour vérification.</p>	
• Le moteur ne fait pas tout son parcours.	• Déverrouiller le moteur et déplacez-le manuellement afin de vérifier si existent des problèmes mécaniques dans le portail.	• Rencontré des problèmes?	• Consulter un technicien qualifié dans les portails.	1 • Vérifier tout les axes et systèmes de mouvement associés au portail et aux automatisme (chevilles, charnières, etc) afin de découvrir l'origine du problème.			
		• Le portail se déplace facilement?	• Consulter un technicien qualifié MOTORLINE.	1 • Analyser les condensateurs en faisant des tests aux automatismes avec les nouveaux condensateurs; 2 • Si le problème n'est pas des condensateurs, déconnecter les moteurs de la centrale et testez les moteurs directement à l'alimentation pour découvrir si sont en panne; 3 • Si les moteurs ne fonctionnent pas, enlevez-les et	envoyer aux services techniques MOTORLINE pour vérification. 4 • Si les moteurs fonctionnent et déplace bien les portails dans son parcours complet avec la force maximale, le problème est dans la centrale. Réglez le potentiomètre de régulation de force dans la centrale. Faire un nouveau programme à la centrale, de temps de	travail du moteur, en attribuant les temps nécessaires pour l'ouverture et fermeture, avec la force appropriée (voir notice de la centrale en question) 5 • Si cela ne fonctionne pas, vous devez enlever la centrale et envoyer aux services techniques MOTORLINE pour vérification.	<p>REMARQUE: Le réglage de la force de la centrale doit être suffisante pour ouvrir et fermer le portail sans s'arrêter, mais avec un tout petit effort une personne arrive à l'arrêter. En cas de défaillance des systèmes de sécurité, le portail ne pourra jamais endommager les obstacles physiques (véhicules, personnes, etc.).</p>