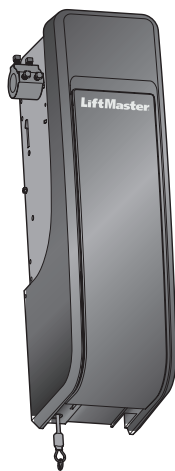


LiftMaster®

LM3800W

Système d'ouverture Wi-Fi® pour portes de garage, montage mural, pour particuliers



Remarque :

La notice d'installation et de montage originale a été rédigée en anglais.

Toutes les autres langues disponibles sont traduites depuis la version d'origine anglaise.

1	Directives de sécurité générales	2
2	Utilisation conforme	3
3	Planification de l'automatisation de la porte	3
4	Planification pour l'utilisation de MyQ	4
5	Préparation de votre porte de garage.....	4
6	Outils nécessaires	4
7	Contenu de l'emballage.....	5
8	Accessoires nécessaires	5
9	Fixer le collet au système d'ouverture de porte de garage.....	5
10	Fixer la console de montage au système d'ouverture de porte de garage.....	5
11	Positionner et monter le système d'ouverture de porte de garage.....	6
12	Fixer la corde de déverrouillage de secours et la poignée.....	6
13	Installer le verrouillage de porte automatique.....	7
14	Fixer le capteur de tension de câble (041A92642) (accessoire obligatoire).....	7
15	Installer le voyant à LED de la télécommande MyQ (adapté uniquement aux locaux secs).....	8
16	Branchement électrique.....	8
17	Installation de cellules lumineuses	8
18	Branchement des énergies.....	9
19	Installez la sauvegarde de batterie (accessoires optionnel).....	9
20	Programmer la course	10
21	Essais du système d'inversion de marche de sécurité.....	10
22	Pour ouvrir la porte à la main	11
23	Utilisation du système d'ouverture de porte de garage	11
24	Connexion au smartphone	13
25	Programmation du système d'ouverture et de la télécommande / Bouton-poussoir sans fil / Pavé de touches sans fil (option).....	14
26	Programmation de l'éclairage LED déporté MyQ.....	14
27	Suppression de la mémoire.....	15
28	Maintenance de votre système d'ouverture de porte de garage	15
29	Remplacement des piles de la télécommande.....	15
30	Mise au rebut.....	16
31	Fiche de diagnostic.....	16
32	Recherche des défaillances	17
33	Accessoires optionnels.....	20
34	Caractéristiques techniques	20
35	Guide de sécurité et de maintenance du système d'ouverture de porte de garage automatique	21
36	La maintenance de routine peut éviter les accidents tragiques.....	22

AVERTISSEMENT !

COMMENCEZ PAR LIRE CES IMPORTANTES CONSIGNES DE SÉCURITÉ !

1 Directives de sécurité générales

Avant le début de l'installation :

veuillez lire la notice d'emploi et notamment les consignes de sécurité. Gardez la notice pour vous y reporter ultérieurement et remettez-la à un éventuel nouveau propriétaire. Les symboles suivants précèdent les consignes pour éviter les dommages corporels ou matériels. Lisez attentivement la présente notice.



ATTENTION

Dommages corporels ou matériels



ATTENTION

Danger lié à la présence d'un courant ou d'une tension électriques

Informations importantes concernant la sécurité

Naturellement, le système d'ouverture de porte automatique a été testé et conçu pour un fonctionnement sûr, mais la sécurité ne peut être garantie que si les consignes de sécurité figurant ci-dessous sont respectées à la lettre pendant l'installation et l'utilisation. Ce produit est conçu pour être installé uniquement par des installateurs de portes de garage qualifiés. Des réglages des ressorts de portes et/ou de la configuration des rails peuvent s'avérer nécessaires pour ce produit. Ce produit n'est pas destiné à une utilisation sur des rails bas à tambour enrouleur extérieur ou avec des portes de garage équipées de ressorts d'extension.

- L'installateur (spécialiste) doit lire attentivement et comprendre la présente notice avant d'entamer son travail. Avant la première utilisation et au moins une fois par an, un spécialiste doit vérifier l'état sûr des fenêtres, portes et portails motorisés. Un spécialiste est une personne dont la formation technique et l'expérience lui confèrent des connaissances suffisantes dans le domaine des fenêtres, portes et portails motorisés, et qui connaît les réglementations et règles techniques générales nationales en vigueur en matière de sécurité du travail, de sorte à pouvoir évaluer l'état de fonctionnement sûr des fenêtres, portes et portails motorisés.
- L'installateur doit connaître les normes suivantes : EN 13241, EN 12604, EN 12453. Le spécialiste/expert formé doit instruire l'utilisateur concernant les points suivants :
 - Le fonctionnement de l'entraînement et ses risques
 - La manipulation du mécanisme de déverrouillage de secours manuel
 - La maintenance, les inspections et l'entretien réguliers, ainsi que ses tâches
 - L'opérateur doit instruire les autres utilisateurs au sujet du fonctionnement de l'entraînement. Après l'installation réussie de l'entraînement, la personne responsable de l'installation de l'entraînement selon la directive relative aux machines 2006/42/CE doit établir la déclaration de conformité CE pour le système de portail. Le sigle CE et la plaque signalétique doivent être apposés sur le système de portail. Ceci est également obligatoire dans le cas de l'équipement ultérieur d'un portail à commande manuelle. De plus, un rapport de remise et un carnet d'inspection doivent être complétés.
- La porte doit être équilibrée. Les portes grippées ou bloquées doivent être réparées. Si la porte n'est pas équilibrée, les portes de garage, ressorts de porte, poulies, consoles et rails sont soumis à des sollicitations extrêmes, qui peuvent occasionner de graves blessures. Ne tentez pas de desserrer, déplacer ou réaligner la porte, mais contactez le centre de service ou un professionnel compétent en matière de portes.
- Pendant l'installation ou la maintenance du système d'ouverture de porte, il convient de ne pas porter de bijoux, de montres bracelet ou de vêtements amples.
- Pour éviter les blessures graves occasionnées par enroulement, retirez l'ensemble des câbles et chaînes reliés à la porte avant d'installer le système d'ouverture de porte.
- Pendant l'installation et le raccordement électrique, il convient d'observer les réglementations locales relatives aux bâtiments et aux installations électriques.
- L'installation du capteur de tension de câble est exigé par la norme EN 12453.
- Pour éviter la détérioration de portes très légères (par ex. en fibre de verre, aluminium ou acier), il convient d'ajouter des renforts appropriés. Contactez à cet effet le fabricant de la porte.
- Le système d'inversion de marche de sécurité automatique doit faire l'objet d'un essai. Lors du contact avec un obstacle d'une hauteur de 40 mm posé sur le sol, la porte de garage DOIT inverser son sens de marche. Si le système d'ouverture de porte n'est pas correctement ajusté, la fermeture de la porte de garage peut occasionner des dommages corporels graves. Le contrôle est à effectuer une fois par mois, suivi des ajustages éventuellement nécessaires.
- Ce système ne doit pas être installé dans les locaux humides ou mouillés.
- Pendant le fonctionnement, le portail ne doit en aucun cas bloquer les passages publics.
- Pour rappeler à tous les utilisateurs le fonctionnement sûr de l'installation, un panneau d'avertissement doit être installé en plus de l'interrupteur mural illuminé, afin de protéger les enfants. Les panneaux d'avertissement relatifs au risque d'écrasement doivent être placés à des endroits clairement visibles.
- Il convient de surveiller les enfants pour s'assurer qu'ils ne jouent pas avec l'appareil. Interdisez aux enfants d'actionner les boutons-poussoirs ou la télécommande.
- Cet appareil n'est pas adapté à une utilisation par des personnes (y compris les enfants) dont les capacités physiques, sensorielles ou mentales sont restreintes ou qui manquent d'expérience et/ou de connaissances, sauf si elles sont surveillées par une personne responsable de leur sécurité ou ont bénéficié d'une instruction au sujet de l'utilisation du système?
- L'ensemble des barrières/verrouillages sont désactivés pour ne pas endommager la porte.

- Le cas échéant, les équipements de commande installés DOIVENT être montés dans le champ de vision de la porte et hors de portée des enfants. Il convient d'interdire aux enfants d'actionner les boutons ou les télécommandes. L'utilisation non conforme du système d'ouverture de porte peut occasionner de graves blessures.
- Le système d'ouverture de porte doit être utilisé UNIQUEMENT lorsque l'utilisateur peut voir toute la zone de la porte, s'est assuré de l'absence d'obstacles et que le système d'ouverture de porte a été réglé correctement. Personne ne doit franchir la porte en mouvement. Il convient d'interdire aux enfants de jouer à proximité de la porte.
- N'utilisez le déverrouillage manuel que pour séparer le chariot de l'entraînement et si possible UNIQUEMENT lorsque la porte est fermée. N'utilisez pas la poignée rouge pour pousser ou tirer la porte.
- Avant toute réparation ou le retrait de carters, le système d'ouverture de porte doit être isolé de l'alimentation électrique. **Les réparations et l'installation électrique ne doivent être réalisés que par un électricien agréé.**
- Ce produit possède un transformateur avec un câble d'alimentation spécial. En cas de détérioration, il DOIT être remplacé par un transformateur d'origine par les soins d'un technicien qualifié.
- L'actionnement du déverrouillage de secours peut conduire à des mouvements inopinés de la porte, lorsque les ressorts sont usés ou brisés, ou si la porte n'est pas équilibrée.
- Installez la poignée de déverrouillage du déverrouillage de secours à une hauteur inférieure à 1,80 m.
- La fonction TTC (« Time to Close » – temps de fermeture), l'application de commande par smartphone MyQ et la surveillance de porte de garage et de portail MyQ sont des exemples de fermeture automatique et doivent être utilisés UNIQUEMENT avec des portes sectionnelles. Tout appareil ou fonction permettant de fermer la porte sans qu'elle soit à portée de vue de l'utilisateur est considéré comme une fermeture non surveillée. La fonction TTC (« Time to Close » – temps de fermeture), la commande par smartphone MyQ et tous les autres dispositifs MyQ doivent être utilisés UNIQUEMENT avec des portes sectionnelles.
- Ne pas utiliser cet entraînement si la porte de garage est équipée d'un portillon intégré.

Conservez cette notice.

2 Utilisation conforme

L'appareil est destiné à l'ouverture et la fermeture de portes équipées d'une barre de torsion et de ressorts (voir la section 3 « Planification »).

L'appareil n'est pas destiné à une utilisation commerciale et ne doit être installé sur des portes de garage chez des particuliers. Il n'est adapté qu'à une utilisation par un seul ménage. Toute utilisation non conforme de l'entraînement peut augmenter le risque d'accidents. Le fabricant décline toute responsabilité pour ce type d'utilisation. Seuls les accessoires d'origine de LiftMaster peuvent être raccordés à l'entraînement. Pour cet entraînement, les portails automatiques doivent être conformes aux normes et réglementations internationales, nationales et locales en vigueur (EN 13241, EN 12453 et EN 12604).

3 Planification de l'automatisation de la porte

Évaluez votre environnement pour vérifier si l'une ou plusieurs des conditions ci-dessous s'appliquent à votre installation.

En fonction de vos exigences, des matériels supplémentaires peuvent être nécessaires.

CE SYSTÈME D'OUVERTURE DE PORTE EST COMPATIBLE AVEC :

- Les portes équipées d'une barre de torsion et de ressorts. Le diamètre de la barre de torsion doit être de 25,4 mm. NON compatible avec les tambours à enroulement inversé.
- Tambours de 80-120 mm. Ne pas utiliser sur des tambours coniques d'un diamètre supérieur à 120 mm.
- Portes sectionnelles standard jusqu'à une hauteur de 3 m.
- Portes d'une largeur maximale de 5,5 m.
- Portes jusqu'à une surface de 16,5 m².

Remarque : Contrôlez la barre de tension pendant le levage et l'abaissement de la porte. Il est important que le jeu vers le haut et le bas ainsi que vers la gauche et la droite soit minime. Si le jeu n'est pas corrigé, la durée de vie du système d'ouverture de porte de garage sera abrégée considérablement.

Évaluez ou contrôlez la zone d'installation prévue. Le système d'ouverture de porte peut être installé sur le côté gauche ou droit de la porte. Sélectionnez le côté qui satisfait aux exigences décrites ci-dessous.

- a. Distance minimale de 6,4 cm entre le mur et l'axe de la barre de torsion.
- b. Distance minimale de 7,6 cm entre le plafond et l'axe de la barre de torsion.
- c. Distance minimale de 21,6 cm entre le mur latéral (ou l'obstruction) et l'extrémité de la barre de torsion.
- d. La barre de torsion doit dépasser le palier d'au moins 3,81 cm. Cette valeur peut varier en fonction de vos exigences d'installation.
- e. Une prise électrique doit se trouver à une distance maximale de 1,83 m de la zone d'installation. En absence d'une prise, veuillez vous adresser à un électricien qualifié.

4 Planification pour l'utilisation de MyQ

Cette commande peut être pilotée par MyQ – des capteurs photoélectriques doivent être installés. Surveillez et pilotez votre porte de garage de partout grâce à l'application MyQ

AVANT DE COMMENCER

Vous aurez besoin des éléments suivants :

- Un smartphone, une tablette ou un ordinateur portable compatible WiFi
- Une connexion Internet à large bande
- Un signal Wi-Fi dans le garage (2.4 Ghz, 802.11b/g/n nécessaire)
- Le mot de passe pour votre réseau domestique (compte principal du routeur, pas le réseau visiteurs)

TESTEZ LA PUISSANCE DU SIGNAL WI-FI

Assurez-vous que votre appareil mobile est connecté à votre réseau Wi-Fi. Positionnez votre appareil mobile à l'endroit où souhaitez monter votre système d'ouverture de porte de garage automatique, puis contrôlez la puissance du signal Wi-Fi.

Le signal Wi-Fi est puissant.

Le système d'ouverture de porte de garage se connectera à votre réseau Wi-Fi.

Le signal Wi-Fi est faible.

Le système d'ouverture de porte de garage peut se connecter à votre réseau Wi-Fi. Si ce n'est pas le cas, tentez l'une des options ci-dessous pour améliorer votre signal Wi-Fi :

Aucun signal Wi-Fi.

Le système d'ouverture de porte de garage ne pourra pas se connecter à votre réseau Wi-Fi. Tentez l'une des options ci-dessous pour améliorer votre signal Wi-Fi :

- Rapprochez votre routeur du système d'ouverture de porte de garage pour minimiser les interférences occasionnées par les murs et d'autres objets.
- Achetez un répéteur Wi-Fi

5 Préparation de votre porte de garage



ATTENTION : Faites TOUJOURS intervenir un technicien qualifié spécialisé en systèmes de portes si la porte de garage est grippée, bloquée ou déséquilibrée. Une porte de garage non équilibrée peut ne PAS inverser le sens de marche lorsque cela est nécessaire. Ne tentez JAMAIS de desserrer, déplacer ou ajuster la porte de garage, les ressorts de portes, les câbles, les poulies, les consoles ou leurs accessoires, qui sont TOUS soumis à une tension EXTRÊME. Désactivez TOUS les verrouillages et retirez TOUS les câbles en acier reliés à la porte de garage AVANT d'installer et d'actionner le système d'ouverture de porte de garage pour éviter de vous prendre dans les câbles en acier. Le système d'ouverture de porte est équipé d'une fonction d'actionnement sans surveillance. La porte peut exécuter des mouvements inopinés. PERSONNE NE DOIT FRANCHIR LA TRAJECTOIRE DE LA PORTE EN MOUVEMENT.

AVANT DE COMMENCER :

- Désactivez les verrouillages.
- Retirez les câbles en acier reliés à la porte de garage.

Effectuez les essais suivants pour vous assurer que la porte de garage est équilibrée et qu'elle n'est ni grippée, ni bloquée :

- Levez la porte sur la moitié de sa course. Relâchez la porte. Si elle est correctement équilibrée, elle reste immobile et n'est retenue que par ses ressorts.
- Levez et abaissez la porte pour vérifier l'absence de grippages et de blocages.
- Les portes d'un poids supérieur à 130 kg ne doivent PAS être ouvertes ou fermées rapidement.

Si votre porte est bloquée, grippée ou déséquilibrée, faites intervenir un technicien qualifié spécialisée dans les systèmes de portes.

6 Outils nécessaires

Pendant le montage, l'installation et le réglage du système d'ouverture de porte de garage, la notice indique les outils figurant ci-dessous.

1. Escabeau
2. Perceuse
3. Mètre-ruban
4. Pince coupante
5. Pince
6. Forets de perceuse
7. Tournevis
8. Niveau à bulle
9. Marteau à panne fendue
10. Douilles et clé avec rallonge
11. Clé réglable
12. Crayon

7 Contenu de l'emballage

Si des pièces semblent manquer, vérifiez attentivement les matériels d'emballage.

SYSTÈME D'OUVERTURE DE PORTE DE GARAGE		SACHET DE VISSERIE	
1. Système d'ouverture de porte de garage, LM3800W	1x	11. Vis 15 mm	2x
2. Serrure de porte de garage automatique, 841EU	1x	12. Vis 54,8 mm	4x
3. Console de montage	1x	13. Poignée	1x
4. Collet avec vis à tenon carré	1x	14. Câble en acier	1x
5. Plaquettes de sécurité	1x	15. Vis 15 mm	2x
6. Télécommande à 4 touches, TX4EVF	2x	16. Tirefonds pour cloisons creuses (à visser) 36,8 mm	4x
7. Lampe à LED déportée MyQ, 827EV	1x	17. Vis 22 mm	2x
8. Manuel			
MATÉRIELS POUR LAMPE DÉPORTÉE			
9. Tirefonds pour cloisons creuses (à visser) 42 mm	2x		
10. Vis 27,85 mm	2x		

8 Accessoires nécessaires

Capteur de tension de câble 041A9264.

Cellules photoélectriques à infrarouge (pour le mode MyQ : - 771EV ou - 772E ou - 771EVK ou - G770E).

9 Fixer le collet au système d'ouverture de porte de garage

Pour éviter les problèmes d'installation, ne faites pas fonctionner le système d'ouverture de porte de garage avant d'y être invité.

Le système d'ouverture de porte de garage peut être installé sur l'un des deux côtés de la porte (voir la section Planification). Les figures correspondant au montage sur la fiche d'illustration.

1. Desserrez les vis de réglage.
2. Fixez le collet à l'arbre du moteur du système d'ouverture de porte de garage. Le côté du collet portant le plus grand orifice doit être placé sur l'arbre moteur.
3. Assurez-vous que le collet est glissé jusqu'à la butée sur l'arbre moteur.
4. Positionnez le collet de sorte que les vis soient orientées vers l'extérieure et accessibles lorsqu'elles sont fixées à la barre de torsion.
5. Bloquez les deux vis de réglage à tête carrée les plus proches de l'arbre moteur en les tournant d'un quart ou d'un demi tour après le contact avec l'arbre moteur.

10 Fixer la console de montage au système d'ouverture de porte de garage



1. Fixez sans serrer le côté de la console de montage avec les trous oblongs au côté du système d'ouverture de porte de garage sur lequel se trouve le collet, en utilisant les vis fournies (11).

Remarque : Ne serrez pas les vis avant d'y avoir été invité.

11 Positionner et monter le système d'ouverture de porte de garage



Utilisez **IMPÉRATIVEMENT** des tire-fonds pour béton si la console de montage est fixée à la maçonnerie. Ne tentez **JAMAIS** de desserrer, déplacer ou ajuster la porte de garage, les ressorts, les câbles en acier, les poulies, les consoles ou leurs matériels, qui sont **TOUTS** soumis à une tension **EXTRÊME**. Faites **TOUJOURS** intervenir un technicien/installateur/spécialiste qualifié spécialisé en systèmes de portes si la porte de garage est grippée, bloquée ou déséquilibrée. Une porte de garage non équilibrée peut ne **PAS** inverser son sens de marche lorsque cela est nécessaire. Le système d'ouverture de porte de garage **DOIT** être monté à angle droit sur la barre de tension pour éviter l'usure précoce du collet. Tenez compte des conditions sur site.

Remarque : Pour des options de montage supplémentaires, reportez-vous aux pages d'accessoires.

1. Fermez entièrement la porte du garage.
2. Glissez le système d'ouverture de porte de garage à l'extrémité de la barre de torsion. Si la barre de torsion est trop longue, vous devez éventuellement couper la barre de torsion. Veillez à ce que le collet ne touche **PAS** le palier.
3. Utilisez un niveau à bulle et alignez le système d'ouverture de porte de garage dans le sens vertical. Vérifiez que la console de montage se trouve sur une surface porteuse solide telle que le bois, le béton ou la console de porte. Lors de l'installation sur une cloison intérieure, la console de montage **DOIT** être fixée à un pilier.
4. Lorsque le système d'ouverture de porte de garage est correctement aligné, marquez les trous pour la console de montage. Le cas échéant, serrez les vis de collet sur la barre de torsion pour maintenir le système d'ouverture de porte de garage en place pendant le perçage des trous. **REMARQUE** : Le système d'ouverture de porte de garage ne doit pas nécessairement être positionné à fleur du mur.
5. Retirez le système d'ouverture de porte de garage de la barre de torsion. Percez des trous d'alignement de 5 mm au niveau des marquages. Le cas échéant, percez à travers les plaques de rail métalliques de la porte.
6. Glissez le système d'ouverture de porte de garage de nouveau sur la barre de torsion jusqu'à ce que les trous d'alignement correspondent à la console.
7. Serrez les deux vis de réglage à tête carrée sur la barre de torsion. Sur les barres de torsion creuses, serrez les vis de 3/4 à 1 tour complet après le contact avec la barre. Sur les barres de torsion pleines, serrez les vis de 1/4 à max. 1/2 tour après le contact avec la barre. Lors de l'installation d'une barre de tension clavetée, ne serrez **PAS** les vis dans la rainure.
8. Bloquez la console de montage contre le mur et sur le système d'ouverture de porte de garage. Utilisez les vis (12) pour bloquer la console de montage contre le mur.

12 Fixer la corde de déverrouillage de secours et la poignée



Si possible, utilisez la poignée de déverrouillage de secours pour débloquer la porte **SEULEMENT** si la porte de garage est **FERMÉE**. Si les ressorts sont usés ou rompus, ou que la porte n'est pas équilibrée, la porte ouverte peut se fermer rapidement et/ou inopinément. N'utilisez **JAMAIS** la poignée de déverrouillage de secours si des personnes ou des obstacles se trouvent dans le passage de porte de garage.

1. Insérez une extrémité de la corde de déverrouillage de secours à travers la poignée. Assurez-vous que « NOTICE » soit orienté vers le haut à droite. Fixez le câble par un nœud à au moins 2,5 cm de l'extrémité de la corde pour éviter que la corde ne glisse.
2. Passez l'autre extrémité de la corde de déverrouillage de secours par le trou dans le bras de déverrouillage de chariot. Montez le déverrouillage de secours à portée de main, mais au moins 1,83 m au-dessus du sol, en évitant le contact avec les véhicules pour éviter un déclenchement accidentel, puis fixez-le avec un nœud.

Remarque : S'il est nécessaire de couper la corde, scellez l'extrémité coupée avec une allumette ou un briquet pour éviter tout effilochage.

13 Installer le verrouillage de porte automatique

Le verrouillage de porte automatique (modèle 841EU) est utilisé pour éviter que la porte ne puisse être ouverte à la main lorsqu'elle est entièrement fermée.

Remarque : Les modèles plus anciens de verrouillages de portes 24 V ne sont pas compatibles.

1. Le verrouillage doit être monté à une distance maximale de 3,05 m du système d'ouverture de porte. Si possible, montez-le sur le même côté que le système d'ouverture de porte.
2. Assurez-vous que la surface du rail est propre et fixez le gabarit de verrouillage au rail de sorte que le trou de boulon se trouve à env. 7,6 cm de l'axe d'un galet de porte.
3. Percez les trous indiqués sur le gabarit.
4. Fixez le verrouillage automatique de la porte à l'extérieur des rails de porte à l'aide des matériels de montage fournis.
5. Posez le câble de carillon sur le mur jusqu'au système d'ouverture de porte. Utilisez des cavaliers isolés (option) pour fixer le câble à plusieurs endroits. Insérez le câble par le bas du système d'ouverture de porte.
6. Branchez le connecteur à l'une des prises du système d'ouverture de porte. Un second verrouillage de porte (841EU) peut être installé sur le côté opposé de la porte conformément aux instructions figurant ci-dessus.

ESSAI DU VERT VERROUILLAGE DE PORTE AUTOMATIQUE

1. Lorsque la porte est entièrement fermée, le pêne du verrouillage de porte automatique (B) doit traverser le rail.
2. Actionnez la porte dans le sens de l'ouverture. Le verrouillage de porte automatique (A) doit réagir avant que la porte ne se déplace.
3. Actionnez la porte dans le sens de la fermeture. Lorsque la porte est entièrement fermée, le verrouillage de porte automatique doit s'enclencher sur la position de verrouillage pour verrouiller la porte.

Remarque : Si le verrouillage de porte automatique ne fonctionne pas, le verrouillage peut être déverrouillé manuellement en glissant la poignée de déverrouillage manuel (C) sur la position d'ouverture.

14 Fixer le capteur de tension de câble (041A92642) (accessoire obligatoire)

Le capteur de tension de câble DOIT être branché et installé correctement avant que le système d'ouverture de porte de garage ne soit actionné vers le bas. Le capteur de tension de câble détecte CHAQUE mou de câble qui survient sur les câbles, puis inverse le sens de marche de la porte afin de limiter les appels pour le service clients. L'installation du capteur de tension de câble est exigé par la norme EN 12453.

Remarque : Le capteur de tension de câble est fourni pour une installation à gauche. Pour l'installation sur le côté droit, retirez le circlip qui maintient en place le galet et remontez-le sur le côté opposé du capteur de tension de câble.

1. Assurez-vous que le câble de porte se trouve à env. 19 mm de la surface de montage. Un ajustage ou réglage de la porte peut être nécessaire pour obtenir une profondeur adaptée pour le câble de porte.
2. Positionnez le capteur de tension de câble de sorte que le galet se trouve à 5-15 mm du tambour et que le galet dépasse de 3-6 mm du câble. Assurez-vous que le capteur de tension de câble se trouve par dessus un élément porteur en bois ou que le galet ne rencontre aucun obstacle. **REMARQUE :** La zone d'installation ne doit comporter aucun obstacle qui pourrait empêcher la fermeture complète du capteur de tension de câble lors de la détection d'un mou de câble.
3. Repérez et percez des trous d'alignement pour les vis (les tire-fonds ne requièrent pas de trous d'alignement).
4. Fixez le capteur de tension de câble sur le mur à l'aide des matériels fournis. Assurez-vous que le galet se trouve au-dessus du câble.
5. Posez le câble de carillon jusqu'au système d'ouverture de porte. Utilisez des attaches isolées pour fixer les câbles.
6. Raccordez le câble de carillon aux bornes de fixation rapide vertes (10 + 11) du système d'ouverture de porte (la polarité est sans importance). **REMARQUE :** Le câble doit être sous tension sur toute la longueur de course de la porte. Assurez-vous que le câble ne présente pas de mou sur le côté opposé de la porte pendant son fonctionnement normal. En cas de mou de câble pendant la course normale de la porte, réajustez les câbles en fonction des besoins.

Lorsque deux capteurs de tension de câble sont installés, la porte ne se ferme pas ou change de sens de course dès que l'un des capteurs détecte du mou de câble ou est déconnecté.

ESSAI DU CAPTEUR DE TENSION DE CÂBLE

1. Lorsque la porte est entièrement fermée, appuyez sur la face avant du capteur de tension de câble. Vous devez entendre un « clic ». En absence de « clic » le galet peut toucher la jambe et empêcher le contacteur de détecter le mou de câble. Assurez-vous que le capteur de tension de câble se positionne à fleur sur le mu et que le galet ne présente aucun obstacle.

La résistance 1k fournie sert uniquement à la recherche de défaillance sur l'installation CTM. Selon EN 12453, la surveillance de tension de câble doit être installée pour détecter tout mou de câble éventuel.

Si votre capteur de tension de câble a été activé, les flèches HAUT et BAS clignotent avec le code de diagnostic 3-5.

15 Installer le voyant à LED de la télécommande MyQ (adapté uniquement aux locaux secs)

Le voyant à LED de la télécommande MyQ est conçu pour un branchement directement à une prise électrique standard de 230 V. Sélectionnez un endroit adapté au plafond ou sur le mur, pour monter le voyant à une distance maximale de 1,83 m d'une prise électrique, de sorte que la corde et le voyant lumineux se trouvent à l'écart des éléments techniques. L'installation de voyant à LED de ma commande est nécessaire pour permettre le fonctionnement avec MyQ et Timer-To-Close (TTC).

Remarque : Si le montage sur un mur intérieur ou une solive plafond n'est pas possible, utilisez les tire-fonds pour cloisons creuses fournis. Aucun trou d'ajustage n'est nécessaire aux tire-fonds pour cloisons intérieures.

1. Percez des trous de perçage à une distance de 15,6 cm pour le montage sur une solive.
OU
vissez les tire-fonds pour cloisons intérieures à une distance de 15,6 cm lors du montage sur une cloison intermédiaire.
2. Déterminez la longueur du câble d'alimentation nécessaire jusqu'à la prise la plus proche. Enroulez l'excédent de câble autour de l'enrouleur sur le côté supérieur de l'embase de l'éclairage. Posez le câble dans le chemin de câble de sorte que les embases d'éclairage soient affleurant.
3. Ouvrez la lentille de l'éclairage.
4. Montez l'éclairage avec les vis fournies (9+10).
5. Ouvrez la lentille de l'éclairage.
6. Branchez l'éclairage à la prise électrique.

Remarque : L'éclairage à LED est très lumineux. Ne regardez pas dans la lumière lorsque vous êtes sur une échelle.

Votre système d'ouverture de porte de garage a déjà été programmé en usine pour fonctionner avec votre dispositif d'ouverture. Tous les éclairages supplémentaires ou de rechange de la télécommande devront être programmés.

16 Branchement électrique



Pour éviter les dommages corporels et les détériorations de l'appareil, le système d'ouverture de porte ne doit être actionné que si vous y êtes invité explicitement dans le présent manuel. La prise d'alimentation doit être toujours accessible afin de pouvoir débrancher l'alimentation secteur. Les installations électriques ne doivent être réalisées que par un électricien agréé.

17 Installation de cellules lumineuses

INFORMATIONS IMPORTANTES AU SUJET DES CELLULES INFRAROUGES

La notice d'installation est incluse dans les fournitures des cellules lumineuses infrarouges et les consignes qui y figurent doivent être respectées. Les cellules lumineuses garantissent que la porte soit ouverte ou reste ouverte lorsque des personnes, notamment des enfants, se trouvent à proximité de la porte. Lorsque le capteur à cellules lumineuses infrarouges est correctement branché et aligné, il détecte les obstacles dans le faisceau électronique. Le capteur émetteur transmet un faisceau lumineux invisible au capteur récepteur. Si un obstacle interrompt le faisceau lumineux pendant la fermeture de la porte, la porte s'immobilise et retourne sur sa position d'ouverture intégrale, puis le système d'ouverture clignote dix fois.

Pour l'utilisation de la fonction MyQ ou TTC, les capteurs doivent être installés dans le garage de sorte que les capteurs émetteurs et récepteurs soient positionnés face à face de chaque côté de la porte, à une distance maximale de 10 cm au-dessus du sol. Ils peuvent être installés indépendamment à gauche ou à droite de la porte, dès lors que le soleil ne touche jamais directement la lentille du capteur récepteur. La trajectoire du faisceau de lumière invisible ne doit pas être obstruée. Aucun élément de la porte de garage (rails de porte, ressorts, charnières, galets et autres matériels) ne doit interrompre le faisceau lors de la fermeture de la porte.

Remarque : Liftmaster recommande d'installer des cellules lumineuses infrarouges sur chaque installation. Pour l'utilisation de la fonction MyQ ou TTC, l'installation d'une cellule lumineuse infrarouge est nécessaire.

CÂBLE VERS LES CELLULES LUMINEUSES INFRAROUGES

1. Posez le câble des deux capteurs au système d'ouverture de porte de garage. Fixez le câble au mur et au plafond avec les agrafes.
2. Dénuder chaque jeu de conducteurs sur 11 mm. Séparez les conducteurs. Toronnez les conducteurs blancs ensemble. Toronnez les conducteurs blancs/noir ensemble.
3. Insérez les conducteurs blancs dans la borne blanche du système d'ouverture de porte. Insérez les conducteurs blancs/noirs dans la borne grise du système d'ouverture de porte (4). Pour brancher ou débrancher ces câbles du terminal, enfoncez l'onglet à l'aide d'un embout de tournevis (5).

ASSUREZ-VOUS QUE LES CELLULES LUMINEUSES INFRAROUGES SOIENT CORRECTEMENT ALIGNÉES.

La porte ne ferme pas, si les capteurs n'ont pas été installés et alignés correctement.

Si le faisceau lumineux est interrompu ou mal aligné, la porte inverse son sens de marché et les voyants du système d'ouverture de porte de garage clignotent dix fois. Si les portes actuelles sont déjà ouvertes, elles ne ferment pas. Les capteurs doivent être alignés en desserrant les écrous à ailes, en alignant les capteurs et en serrant ensuite les écrous à ailes.

1. Contrôlez pour vous assurer que les voyants des deux capteurs sont allumés en continu. Les LED des deux capteurs s'allument en continu s'ils sont alignés et correctement câblés.

ESSAIS DES CELLULES LUMINEUSES INFRAROUGES

1. Ouvrez la porte. Posez un obstacle sur la trajectoire de la porte.
2. Appuyez sur le bouton-poussoir de la télécommande pour fermer la porte. La porte ne se déplace que de 2,5 cm max. et le voyant du système de porte d'ouverture s'allume 10 fois.

Le système d'ouverture de porte de garage ne peut pas être pilotée à l'aide d'une télécommande si la LED installée correctement (pour vous alerter que le fait que le capteur variateur ou obstrué). **Si le système d'ouverture de porte de garage se ferme lorsque les cellules lumineuses infrarouges sont obstruées (même si le capteur se trouve à 10 cm max. du sol), il convient de faire intervenir un technicien qualifié.**

18 Branchement des énergies

Pour éviter les problèmes d'installation, ne faites pas fonctionner le système d'ouverture de porte de garage pour l'instant. Pour diminuer le risque d'électrisation, votre système d'ouverture de porte de garage est pourvu d'une fiche avec prise de terre. Cette fiche ne s'insère que dans une prise équipée d'une terre. Si la fiche ne correspond pas à la prise définie, contactez un électricien qualifié pour installer une prise adaptée.

Seule une disponibilité permet de brancher l'alimentation électrique :

CÂBLAGE TYPIQUE

Branchez le système d'ouverture de porte de garage à une prise raccordée à la terre.

19 Installez la sauvegarde de batterie (accessoires optionnel)



Pour diminuer le risque d'INCENDIE ou de DOMMAGES corporels. Débranchez TOUTE l'énergie électrique, y compris la fiche de secteur, AVANT tous les services. Utilisez UNIQUEMENT la pièce LiftMaster 485UE pour remplacer la batterie. NE PAS jeter la batterie au feu. Les batteries peuvent exploser. Se reporter aux réglementations locales pour obtenir des consignes de mise au rebut.

En mode de secours de la batterie, la commande de smartphone MyQ et les appareils MyQ sans fil seront désactivés. Dans le mode de secours de la batterie, le verrouillage de la porte de garage automatique se déverrouille jusqu'à ce que l'alimentation électrique soit rétablie.

1. Débranchez la fiche du système d'ouverture de porte de garage.
2. Utilisez une tournevis pour retirer le cache du compartiment de batterie du système d'ouverture de porte de garage.
3. Insérez partiellement la batterie dans le compartiment de batterie, en orientant les bornes d'ouverture vers l'extérieur.
4. Branchez les conducteurs rouge (+) et noir (-) du système d'ouverture de porte de garage aux bornes correspondantes de la batterie.
5. Remettez le cache du compartiment de piles.
6. Branchez la fiche du système d'ouverture de porte de garage

LED D'ETAT ROUGE (B).

VOYANT VERT :

Tous les systèmes sont normaux.

- Une LED verte allumée en continu indique que la batterie de perte est entièrement chargée.
- Une LED verte clignotante indique que la batterie de perte est entièrement en cours de charge.

LED ORANGE :

Le système d'ouverture de porte de garage manque de puissance et est en mode secours.

- Une LED orange allumée en continu avec un signal sonore env. toutes les 2 secondes indique que le système d'ouverture de porte de garage fonctionne sur batterie.
- Une LED orange clignotante avec un signal sonore env. toutes les 30 secondes indique que la batterie est faible.

LED ROUGE :

La batterie 12 V du système d'ouverture de porte de garage doit être remplacée.

- Une LED rouge allumée en continu avec un signal sonore env. toutes les 30 secondes indique que la batterie 12 V ne tient plus la charge et doit être remplacée. Remplacer la batterie pour conserver la fonction de batterie de secours.

Remarque : La batterie ne doit pas nécessairement être chargée intégralement pour piloter le système d'ouverture de porte de garage.

20 Programmer la course



Un réglage erroné de la course de la porte de garage nuit au bon fonctionnement du système d'inversion de marche de sécurité. Après un réglage QUELCONQUE, le système d'inversion de marche de sécurité DOIT faire l'objet d'un essai. La porte DOIT inverser le sens de marche lors d'un contact avec un objet de 40 mm posé au sol. Pour éviter d'endommager les véhicules, il convient de s'assurer que la porte intégralement ouverte offre une hauteur d'ouverture suffisante.

Des contacteurs de fin de course règlent les points sur lesquels la porte s'immobilise lors du mouvement vers le haut ou le bas. Lors de la programmation, les boutons HAUT et BAS peuvent être utilisés pour déplacer la porte en fonction des besoins.

1. Actionner le bouton de réglage (A) jusqu'à ce que le bouton HAUT (U) commence à clignoter et/ou qu'un signal sonore soit émis.
2. Actionner et maintenir le bouton HAUT (U) jusqu'à ce que la porte soit sur la position HAUTE souhaitée.
3. Lorsque la porte se trouve sur la position HAUTE souhaitée, actionner et relâcher le bouton de réglage (A). Le système d'ouverture de porte de garage clignote deux fois et le bouton BAS (D) commence à clignoter.
4. Actionner et maintenir le bouton BAS (U) jusqu'à ce que la porte soit sur la position BASSE souhaitée.
5. Lorsque la porte se trouve sur la position BASSE souhaitée, actionner et relâcher le bouton de réglage (A). Le système d'ouverture de porte de garage clignote deux fois et le bouton HAUT (U) commence à clignoter.
6. Actionner et relâcher le bouton HAUT (U). Lorsque la porte se déplace sur la position HAUTE programmée, le bouton BAS (D) commence à clignoter.
7. Actionner et relâcher le bouton BAS (D). La porte se déplace sur la position BASSE programmée. La programmation est terminée.

Si les voyants du système d'ouverture de porte de garage clignent 5 fois pendant les étapes de programmation de course, le temps imparti pour la programmation est dépassé. Si le capteur de tension de câble n'est pas installé ou détecte trop de mou de câble, le voyant du système d'ouverture de porte de garage clignote 5 fois. Assurez-vous que le capteur de tension de câble est installé correctement, puis exécutez les étapes de programmation de course. Si les voyants du système d'ouverture de porte de garage clignent 10 fois pendant les étapes de programmation de course, les cellules lumineuses infrarouge sont mal alignées ou obstruées. Si les capteurs sont correctement alignés et non obstrués, exécutez un cycle complet de levage et d'abaissement à l'aide des boutons HAUT ou BAS de la télécommande. La programmation est terminée. Si vous n'êtes pas en mesure de lever ou d'abaisser la porte, répétez les étapes de programmation de course.

21 Essais du système d'inversion de marche de sécurité



Lorsque le système d'inversion de marche de sécurité n'est pas installé correctement, des personnes (notamment les enfants) peuvent être BLESSÉS GRAVEMENT ou TUÉS par la fermeture de la porte de garage. Le système d'inversion de marche de sécurité DOIT être testé tous les mois. Après un réglage QUELCONQUE, le système d'inversion de marche de sécurité DOIT faire l'objet d'un essai. La porte DOIT inverser le sens de marche lors d'un contact avec un objet de 40 mm posé au sol.

TEST

1. Lorsque la porte est entièrement ouverte, placez une planche de 40 mm sur le sol en la centrant sous la porte de garage.
2. Appuyez sur le bouton-poussoir de la télécommande pour fermer la porte. La porte DOIT inverser son sens de marche lors du contact avec la planche.

RÉGLAGE

If the door stops but does not reverse:

3. Contrôlez la notice d'installation fournie pour vous assurer que toutes les étapes ont été exécutées.
4. Répétez la programmation de course (voir l'étape 1 du réglage « Point 20 »).
5. Répétez le test d'inversion de marche de sécurité.

Si le test échoue toujours, faites appel à un technicien formé en matière de portes.

CONTRÔLE DE SÉCURITÉ IMPORTANT :

Testez le système d'inversion de marche de sécurité après :

- Chaque réglage des fins de courses.
- La réparation ou le réglage de la porte (y compris des ressorts et des matériels).
- La réparation ou le réglage du sol.
- La réparation ou le réglage du système d'ouverture de porte de garage.

22 Pour ouvrir la porte à la main



Si possible, utilisez la poignée de déverrouillage de secours pour débloquer la porte SEULEMENT si la porte de garage est FERMÉE. Les ressorts usés ou rompus, ainsi qu'un mauvais équilibrage de la porte peuvent occasionner un abaissement rapide et/ou inopiné de la porte. **N'utilisez JAMAIS la poignée de déverrouillage de secours tant que des personnes ou des obstacles se trouvent à proximité de la porte.**

Retirez tous les verrouillages de porte avant de continuer. Si possible, la porte doit être fermée entièrement. Abaissez la poignée de déverrouillage de secours jusqu'à ce que le système d'ouverture de porte émette un cliquetis, puis levez la porte à la main. Pour rebrancher la porte au système d'ouverture de porte, tirez la poignée de déverrouillage de secours vers le bas une nouvelle fois jusqu'à ce que le système d'ouverture de porte émette un cliquetis. La porte se reconnecte lors du prochain LEVAGE ou ABAISSEMENT.

ESSAI DU DÉVERROUILLAGE DE SECOURS

1. Assurez-vous que la porte est fermée.
2. Tirez sur la poignée de déverrouillage de secours. Vous devez alors pouvoir ouvrir la porte à la main.
3. Ramenez la porte sur la position fermée.
4. Tirez une nouvelle fois sur la poignée de déverrouillage de secours.
5. Rebranchez la porte au système d'ouverture de porte.

23 Utilisation du système d'ouverture de porte de garage

FONCTIONS

Votre système d'ouverture de porte de garage dispose de fonctions qui vous assurent un contrôle plus important pour l'utilisation de votre porte de garage.

ALERTE DE FERMETURE

La fonction d'alerte de fermeture fournit une alerte visuelle lors de la fermeture d'une porte non surveillée.

TIMER-TO-CLOSE (TTC – TEMPS DE FERMETURE)

La fonction TTC ferme automatiquement la porte après une durée spécifiée, qui peut être réglée à l'aide d'une commande de porte compatible TTC (modèles de cellules lumineuses nécessaires : 771EV / 772EV / 771EVK / G770E). Avant et pendant la fermeture de la porte, les voyants du système d'ouverture de porte de garage clignotent.

ACTIVATION DU TTC :

1. Appuyez et relâchez le bouton d'apprentissage jaune (L) 4 fois.
2. La LED d'apprentissage jaune s'ALLUME.
3. A l'aide des flèches HAUT (U) et BAS (D), exécutez un cycle OFF/1/5/10 minutes. La LED d'apprentissage jaune clignote lors de la sélection. Si vous sélectionnez par ex. 5 minutes, la LED d'apprentissage jaune clignote 5 fois pour confirmer.
4. Actionnez le bouton de réglage rectangulaire (A) pour sauvegarder le réglage et quittez le mode de programmation TTC. Lorsque l'activation est terminée, l'éclairage LED déporté MyQ clignote UNE fois pour confirmer. Lors de la programmation de la fonction TTC, vous devez actionner le bouton suivant dans un délai de 30 secondes. Dans le cas contraire, l'activation TTC est annulée. Si le temps imparti pour la programmation expire, le TTC applique les réglages précédents et l'éclairage LED déporté MyQ clignote CINQ fois.

Pour quitter le mode de programmation TTC sans enregistrer les modifications, appuyez et relâchez le bouton d'apprentissage (L) une nouvelle fois.

Modification du timer TTC :

1. Appuyez 4 fois sur le bouton d'apprentissage (L).
2. A l'aide des flèches HAUT (U) et BAS (D), exécutez un cycle OFF/1/5/10 minutes. La LED d'apprentissage jaune clignote lors de la sélection.
3. Actionnez le bouton de réglage rectangulaire (A) pour sauvegarder le réglage et quittez le mode de programmation TTC. Lorsque l'activation est terminée, le voyant LED de la télécommande MyQ clignote UNE fois pour confirmer.

Désactivation du TTC :

1. Appuyez 4 fois sur le bouton d'apprentissage (L) jaune.
2. Appuyez une fois sur le bouton d'ajustage pour enregistrer les réglages.
3. Lorsque la désactivation est terminée, l'éclairage LED déporté MyQ clignote UNE fois pour confirmer. Si le TTC est actif, le timer compte à rebours et les faisceaux IR sont interrompus. Le timer TTC est redémarré.

MyQ

MyQ vous permet de commander votre système d'ouverture de porte de garage depuis votre appareil mobile ou votre ordinateur depuis un endroit quelconque. La technologie MyQ emploie en signal radio pour une communication Duplex entre le système d'ouverture de porte de garage et les accessoires compatibles MyQ. Le système d'ouverture de porte de garage possède une passerelle interne qui permet au système d'ouverture de porte de garage de communiquer directement avec un réseau Wi-Fi® domestique et d'accéder à votre compte MyQ.

CELLULES LUMINEUSES INFRAROUGES

Lorsque les capteurs à cellules lumineuses infrarouges sont correctement branchés et alignés, ils détectent les obstacles dans le faisceau infrarouge. Si un obstacle interrompt le faisceau infrarouge pendant la fermeture de la porte, la porte s'immobilise et retourne sur sa position d'ouverture intégrale, puis le système d'ouverture clignote dix fois. Si la porte est entièrement ouverte, alors que les cellules infrarouge sont installés, mais mal alignées, la porte ne peut pas être fermée à l'aide d'une télécommande. Vous pouvez toutefois fermer la porte si vous actionnez et maintenez le bouton de la commande de porte ou de l'entrée sans clé jusqu'à ce que la porte soit entièrement fermée. Les cellules lumineuses à infrarouges n'influencent pas le cycle d'ouverture.

ÉCONOMIES D'ÉNERGIE

Pour une meilleure efficacité énergétique, le système d'ouverture de porte de garage commute en mode veille lorsque la porte est entièrement fermée. Le mode veille éteint le système d'ouverture de porte de garage jusqu'à ce qu'il soit de nouveau activé. Le mode veille est relié à l'éclairage du système d'ouverture de porte de garage. Lorsque l'éclairage s'éteint, les voyants LED des capteurs se coupent. Lorsque l'éclairage du système d'ouverture de porte de garage s'allume, les voyants LED des capteurs s'allument également. Le système d'ouverture de porte de garage ne commute pas en mode veille avant qu'il n'ait exécuté 5 cycles après la mise en marche.

ÉCLAIRAGE

L'éclairage du système d'ouverture de porte de garage s'allume lorsque le système est branché pour la première fois, lorsque l'alimentation électrique est rétablie après une coupure de courant ou lorsque le système d'ouverture de porte de garage est activé. L'éclairage se coupe automatiquement après 4-1/2 minutes

FONCTION D'ÉCLAIRAGE

The garage door opener is equipped with an added feature; the lights will turn on when someone enters through the open garage door and the infrared beam is broken. Infrared photocells 771EV / 772E / 771EVK / G770E need to be installed to enable this feature.

BATTERIE DE SECOURS (OPTION)

Le système de batterie de secours permet d'entrer ou de sortir du garage même en cas d'interruption de l'alimentation électrique. Lorsque le système d'ouverture de porte de garage fonctionne sur batterie, il est plus lent, l'éclairage ne fonctionne pas, la LED d'état de batterie est allumée en continu en orange et un signal sonore est émis env. toutes les 2 secondes.

UTILISATION DU SYSTÈME D'OUVERTURE DE PORTE DE GARAGE

Le système d'ouverture de porte de garage peut être activé à l'aide d'une commande de porte montée sur un mur, d'une télécommande, d'un accès sans clé non filaire ou de l'accessoire MyQ. Lors de l'utilisation du système d'ouverture de porte de garage par télécommande ou commutateur mural :

- la porte se ferme si elle est entièrement ouverte
- la porte s'ouvre si elle est entièrement fermée
- la porte s'immobilise pendant l'ouverture ou la fermeture
- la porte se déplace dans le sens opposé de son dernier mouvement achevé si elle est partiellement ouverte.

Si la porte détecte un obstacle ou est désactivée pendant l'ouverture, elle s'immobilise. Si le système d'ouverture de porte de garage détecte un obstacle à la fermeture, la porte inverse son sens de marche. Si l'obstacle coupe le faisceau du capteur, les voyants du système d'ouverture de porte de garage clignote 10 fois. Vous pouvez toutefois fermer la porte si vous actionnez et maintenez le bouton de la commande de porte ou de l'entrée sans clé jusqu'à ce que la porte soit entièrement fermée. Les cellules lumineuses à infrarouges n'influencent pas le cycle d'ouverture

COMPTEUR DE CYCLES, ACTIVATION ET PROCÉDURE DE LECTURE :

1. Débranchez le RJO pour activer ce mode.
2. Actionnez les boutons de réglage (A) et d'apprentissage (L) et maintenez-les actionnés pendant la remise sous tension.
3. Le bouton HAUT (U) clignote UNE fois pour chaque millier de CYCLES complets exécutés, tant que les boutons de réglage (A) et d'apprentissage (L) sont maintenus actionnés.

Si par ex. le RJO a exécuté 8756 cycles, la LED HAUT clignote 8 fois.

Pour répéter la lecture, débranchez le RJO et recommencez.

Émetteur de voyant (avec 78EV) : Permet l'apprentissage d'un émetteur pour la télécommande MyQ via la commande murale multifonctionnelle.

Pour programmer l'émetteur pour l'éclairage LED déporté MyQ :

. Actionnez et maintenez les boutons ÉCLAIRAGE et VERROUILLAGE simultanément.

2. Tout en maintenant ces deux boutons, actionnez et maintenez l'un des boutons de l'émetteur jusqu'à ce que le voyant de fonctionnement du RJO clignote une fois.

3. Relâchez tous les boutons lorsque le voyant de fonctionnement a clignoté une fois.

Mode vacances (requiert une commande murale 78EV). Les télécommandes portables ne fonctionnent pas, lorsque cette fonction est activée. Voir les instructions de 78EV.

Accès sans clé (requiert un pavé de commande sans fil 747EV) : Saisissez un code à 4 chiffres de votre choix pour commander la porte.

Accès temporaire (requiert un pavé de commande sans fil 747EV) Un code temporaire peut être programmé pour permettre un accès limité au garage (limité dans le temps ou par le nombre d'ouvertures).

Fonction de fermeture à un bouton (requiert un pavé de commande sans fil 747EV) : La porte peut être fermée (mais pas ouverte) à partir d'une position quelconque sans qu'un code d'accès ne soit nécessaire.

24 Connexion au smartphone

Le système d'ouverture de porte de garage Wi-Fi® est compatible avec jusqu'à 16 accessoires MyQ. Jusqu'à dix appareils peuvent être appariés à la passerelle interne du système d'ouverture de porte de garage. Ces appareils peuvent être contrôlés via l'application MyQ. Ces appareils sont compatibles avec toutes les combinaisons de systèmes d'ouverture de porte de garage MyQ, systèmes d'ouverture de porte de garage Wi-Fi, les systèmes d'éclairages MyQ et les dispositifs de commande de portails MyQ. Une passerelle Internet LiftMaster (828V)

Peut être ajoutée si vous avez besoin de commander plus de 10 appareils à l'aide de l'application MyQ. Jusqu'à 6 appareils peuvent être appariés au système d'ouverture de porte de garage lui-même (commandé par le système d'ouverture de porte de garage). Ces appareils sont compatibles avec toutes les combinaisons de systèmes d'éclairage MyQ ou de portes de garage et de capteur de portail.

Vous aurez besoin des éléments suivants :

- Un smartphone, une tablette ou un ordinateur portable compatible WiFi
- Une connexion Internet à large bande
- Un signal Wi-Fi dans le garage (2.4 Ghz, 802.11b/g/n nécessaire)
- Le mot de passe pour votre réseau domestique (compte principal du routeur, pas le réseau visiteurs)
- Le numéro de série MyQ situé sur le système d'ouverture de porte de garage
- De cellules lumineuses infrarouge (option)
- Éclairage LED déporté MyQ (fourni)

SYNCHRONISATION DE LA COMMANDE DE PORTE

Pour synchroniser la commande de porte 78EV au système d'ouverture de porte de garage, appuyez sur la barre-poussoir jusqu'à ce que le système d'ouverture de porte de garage s'allume (Jusqu'à 3 actionnements peuvent être nécessaires). Le système d'ouverture de porte de garage doit exécuter un cycle complet avant d'activer la programmation Wi-Fi.

CONNEXION DU SYSTÈME D'OUVERTURE DE PORTE DE GARAGE AU RÉSEAU WI-FI DOMESTIQUE

1. Appuyez et relâchez 3 fois le bouton d'APPRENTISSAGE jaune (L) du système d'ouverture de porte de garage. Le système d'ouverture de porte de garage émet un signal sonore. Vous disposez de 20 minutes pour terminer le processus de connexion.
2. Sur votre appareil mobile, ouvrez les réglages > Wi-Fi et sélectionnez le réseau avec le préfixe « MyQ ».
3. Lancez le navigateur réseau sur votre smartphone ou tablette. Saisissez setup.myqdevice.com dans la ligne d'adresse du navigateur. Suivez les invitations affichées à l'écran pour connecter le système d'ouverture de porte de garage à votre réseau Wi-Fi. Le numéro de série MyQ s'affiche à l'écran. Notez le numéro de série dans le champ Ci-dessous.

4. Téléchargez l'application MyQ depuis les boutiques App Store® ou Google Play™. Enregistrez votre compte MyQ et ajoutez le numéro de série MyQ à votre compte.

Pour ajouter un second système d'ouverture de porte de garage, répétez les étapes 1-3. Ajoutez le second numéro de série à votre compte dans l'application MyQ.

REMARQUES : La commande MyQ smartphone ne fonctionne PAS si le système d'ouverture de porte de garage fonctionne sur batterie. Pour effacer les réglages Wi-Fi, voir page 15.

Une LED (A) sur le système d'ouverture de porte de garage indique l'état de la connexion Wi-Fi. Voir le tableau ci-dessous

LED	DÉFINITION
BLEUE	Éteinte – le Wi-Fi est désactivé. Clignotante – le système d'ouverture de porte de garage est en mode d'apprentissage Wi-Fi. Allumée en continu – l'appareil mobile est connecté au système d'ouverture de porte de garage.
BLEUE ET VERTE	Clignotante – Tentative de connexion au routeur.
VERTE	Clignotante – Tentative de connexion au serveur Internet. Allumée en continu – Le Wi-Fi est configuré et le système d'ouverture de porte de garage est connecté à Internet.

25 Programmation du système d'ouverture et de la télécommande / Bouton-poussoir sans fil / Pavé de touches sans fil (option)

Activez le système d'ouverture lorsque vous avez une vue parfaite sur la porte, qu'aucun obstacle ne gêne son fonctionnement et qu'il est correctement réglé. Personne ne doit entrer ou sortir du garage pendant le mouvement de la porte. Interdisez aux enfants d'actionner les boutons-poussoirs ou la télécommande. Interdisez aux enfants de jouer à proximité de la porte. Votre récepteur de système d'ouverture de porte de garage et un des boutons de la télécommande sont préprogrammés. Si vous achetez des télécommandes supplémentaires, le système d'ouverture de porte de garage doit être programmé pour accepter le code de la nouvelle télécommande.

PROGRAMMATION DU RÉCEPTEUR POUR CONNECTER DES TÉLÉCOMMANDES SUPPLÉMENTAIRES : UTILISATION DU BOUTON ROND JAUNE

1. Appuyez et relâchez le bouton rond jaune (L) du système d'ouverture. Le voyant d'apprentissage s'allume en continu pendant 30 secondes.
2. Pendant ces 30 secondes, actionnez et maintenez le bouton de la télécommande que vous souhaitez utiliser pour commander votre porte de garage.
3. Relâchez le bouton lorsque le voyant du système d'ouverture clignote une fois. Le système d'ouverture a mémorisé le code. Le système d'ouverture exécute à présent les instructions reçues lorsque le bouton de commande de la télécommande est actionné. Si vous relâchez le bouton-poussoir de commande de la télécommande avant que le voyant du système d'ouverture ne clignote, le système d'ouverture n'enregistre pas le code.

ACCÈS SANS CLÉ

1. Appuyez et relâchez le bouton rond jaune (L) du système d'ouverture. Le voyant d'apprentissage s'allume en continu pendant 30 secondes.
2. Saisissez un numéro d'identification personnel à 4 chiffres (code PIN) de votre choix sur le pavé de touches d'accès sans clé.
3. Actionnez ensuite le bouton ENTRÉE.
4. Les voyants du système d'ouverture de porte de garage clignent (ou émettent deux cliquetis) lorsque le code a été programmé. Répétez les étapes ci-dessus pour programmer des télécommandes supplémentaires ou des dispositifs d'accès sans clé. Si la programmation échoue, programmez la télécommande à l'aide du bouton d'apprentissage.

SUPPRESSION DE TOUS LES CODES DE COMMANDE DE LA TÉLÉCOMMANDE

Pour désactiver une télécommande non souhaitée, il convient d'effacer préalablement tous les codes : Actionnez et maintenez le bouton rond jaune du système d'ouverture jusqu'à ce que le voyant d'apprentissage s'éteigne (env. 10 secondes). Tous les codes sont effacés. Reprogrammez chaque télécommande ou dispositif d'accès sans clé que vous souhaitez utiliser.

26 Programmation de l'éclairage LED déporté MyQ

Votre système d'ouverture de porte de garage a déjà été programmé en usine pour fonctionner avec votre dispositif d'ouverture. Tous les éclairages supplémentaires ou de rechange de la télécommande devront être programmés.

PROGRAMMATION D'UN SYSTÈME D'OUVERTURE DE PORTE POUR L'ÉCLAIRAGE LED DÉPORTÉ MYQ :

1. Actionnez le bouton d'APPRENTISSAGE (L) de l'éclairage jusqu'à ce que la LED verte s'ALLUME.
2. Actionnez le bouton d'APPRENTISSAGE (L) sur le système d'ouverture de porte.
3. Le code a été programmé lorsque le voyant de la télécommande clignote une fois.

PROGRAMMATION D'UNE TÉLÉCOMMANDE POUR L'ÉCLAIRAGE LED DÉPORTÉ MYQ :

1. Actionnez le bouton d'APPRENTISSAGE (L) de l'éclairage jusqu'à ce que la LED verte s'ALLUME.
2. Actionnez le bouton de la télécommande qui doit commander l'éclairage.
3. Le code a été programmé lorsque le voyant de la télécommande clignote une fois.

Pour programmer l'éclairage avec d'autres accessoires, reportez-vous au manuel des accessoires.

AJOUT DE L'ÉCLAIRAGE LED DÉPORTÉ MYQ À MON COMPTE MYQ

1. Actionnez le bouton d'APPRENTISSAGE (L) de l'éclairage jusqu'à ce que la LED verte s'ALLUME.
2. Connectez-vous à l'application MyQ et ajoutez l'éclairage LED déporté MyQ.

SUPPRESSION DE TOUTE LA PROGRAMMATION DE L'ÉCLAIRAGE LED DÉPORTÉ MYQ

1. Actionnez et maintenez le bouton d'APPRENTISSAGE (L) jusqu'à ce que la LED s'éteigne (6-10 secondes). La programmation est intégralement effacée.

27 Suppression de la mémoire

SUPPRESSION DE L'ENSEMBLE DES TÉLÉCOMMANDES ET ACCÈS SANS CLÉ

1. Actionnez et maintenez le bouton d'APPRENTISSAGE (L) du système d'ouverture jusqu'à ce que le voyant LED d'apprentissage s'éteigne (env. 6 secondes). L'ensemble des télécommandes et codes d'accès sans clé est effacé. Reprogrammez tous les accessoires que vous souhaitez utiliser.

SUPPRESSION DE TOUS LES APPAREILS (Y COMPRIS LES ACCESSOIRES COMPATIBLES MYQ)

1. Actionnez et maintenez le bouton d'APPRENTISSAGE (L) du système d'ouverture jusqu'à ce que le voyant LED d'apprentissage s'éteigne (env. 6 secondes).
2. Actionnez immédiatement et maintenez le bouton d'APPRENTISSAGE de nouveau, jusqu'à ce que la LED d'apprentissage s'éteigne. Tous les codes sont effacés. Reprogrammez tous les accessoires que vous souhaitez utiliser.

SUPPRESSION DU RÉSEAU WI-FI DU SYSTÈME D'OUVERTURE DE PORTE DE GARAGE

1. Actionnez et maintenez le bouton de réglage noir (A) du système d'ouverture de porte de garage jusqu'à ce que vous entendez trois signaux sonores (env. 6 secondes).

SUPPRESSION D'UN COMPTE MYQ

Allez sur myliftmaster.eu pour supprimer votre compte MyQ

28 Maintenance de votre système d'ouverture de porte de garage

PLANNING DE MAINTENANCE

TOUS LES MOIS

- Actionnez manuellement la porte. Si elle est déséquilibrée ou grippée, faites appel à un technicien formé en matière de portes.
- Contrôlez que la porte s'ouvre et se ferme intégralement. Réglez les fins de course le cas échéant (voir le Point 20 « Programmation de la course »).
- Répétez le test d'inversion de marche de sécurité. Procédez à tous les réglages nécessaires (voir le Point 21 « Essais du système d'inversion de marche de sécurité »).

TOUS LES ANS

- Lubrifiez les galets de porte, les paliers et les charnières. Le système d'ouverture de porte de garage ne requiert aucune lubrification complémentaire. Ne graissez pas les rails de la porte.

ÉCLAIRAGE LED DÉPORTÉ MYQ

- Débranchez l'éclairage avant de le nettoyer.
 - Utilisez un chiffon légèrement humide pour le nettoyage.
 - N'utilisez PAS de détergents liquides sur la lentille de l'éclairage.
-

29 Remplacement des piles de la télécommande

Piles de la télécommande :

Les piles dans la télécommande sont extrêmement durables. Lorsque la portée de transmission diminue, les piles doivent être remplacées. Les piles ne sont pas couvertes par la garantie.

Veillez noter les consignes suivantes pour les piles :

Les piles ne sont pas des déchets ménagers. Tous les consommateurs sont tenus légalement à remettre les piles aux points de collecte prévus à cet effet. Ne rechargez jamais des piles qui ne sont pas destinées à être rechargées.

Risque d'explosion !

Tenez les piles à l'écart des enfants, ne les court-circuitiez pas et ne les désassemblez pas. Consultez immédiatement un médecin en cas d'ingestion d'une pile. Le cas échéant, nettoyez les contacts de la pile et de l'appareil avant de recharger les piles. Retirez immédiatement les piles usagées de l'appareil !

Risque accru de fuites !

N'exposez jamais les piles à une chaleur excessive telle que la lumière directe du soleil, au feu ou similaire !

Risque accru de fuites !

Évitez le contact avec la peau, les yeux et les muqueuses. Rincez les parties touchées par l'acide des piles avec beaucoup d'eau froide, puis consultez immédiatement un médecin. Utilisez uniquement des piles du même type. Retirez les piles si l'appareil n'est pas utilisé pendant une durée prolongée.

Remplacement de la pile :

Pour remplacer la pile, tournez-la à l'envers et ouvrez le boîtier avec un tournevis. Levez le cache et la carte électronique en-dessous. Glissez la pile sur le côté et retirez-la. Veillez à la polarité de la pile ! Remontez le boîtier en procédant dans l'ordre inverse.

ATTENTION !

Risque d'explosion si la pile n'est pas positionnée correctement. Ne remplacez la pile que par une pile du même type ou d'un modèle équivalent (CR2032) de 3V.

30 Mise au rebut

L'emballage doit être jeté dans les déchets recyclables (sac jaune). Selon la directive européenne 2002/96/CE relative aux déchets électroniques, cet appareil doit être mis au rebut correctement en fin de vie afin d'assurer le recyclage des matières revalorisables.



Les accus et piles usagés ne doivent pas être jetés aux ordures ménagères, puisqu'ils contiennent des polluants. Ils doivent être remis à des points de collecte municipaux ou jetés dans les récipients fournis à cet effet par les revendeurs. Les réglementations nationales doivent être respectées. Les éléments doivent être remis à une société spécialisée dans le traitement des déchets. Les réglementations locales et nationales en vigueur doivent être respectées. Les éléments d'entraînement ne doivent pas être jetés aux ordures ménagères.

Les autorités compétentes (mairies) ou les entreprises de traitement de déchets se feront un plaisir de vous informer au sujet des possibilités de mise au rebut.

31 Fiche de diagnostic

Votre système d'ouverture de porte de garage possède des capacités d'auto-diagnostic.

Les codes de diagnostics sont indiqués par les clignotements des flèches HAUT et BAS du système d'ouverture de porte de garage.

CODE DE DIAGNOSTIC		SYMPTÔME	SOLUTION
Flèche HAUT Clignote	Flèche BAS Clignote)		
1	1	Le système d'ouverture de porte de garage ne ferme pas et le voyant clignote.	Si des cellules lumineuses infrarouge sont installées, elles sont débranchées ou le câble est coupé. Contrôlez si les câbles de capteur sont correctement branchés et en parfait état.
1	2	Le système d'ouverture de porte de garage ne ferme pas et le voyant clignote.	Le branchement des cellules lumineuses infrarouge présente un court-circuit ou un branchement de câble inversé. Contrôlez le câblage des cellules lumineuses au niveau de tous les points de connexion et remplacez ou corrigez le câblage le cas échéant.
1	3	La commande de porte ne fonctionne pas.	Les câbles de la commande de porte sont court-circuités ou la commande de porte est défectueuse. Contrôlez le câblage de la commande de porte au niveau de tous les points de connexion et remplacez ou corrigez le câblage le cas échéant.
1	4	Le système d'ouverture de porte de garage ne ferme pas et le voyant clignote.	Si des cellules lumineuses infrarouges sont installées, elles sont mal alignées ou le faisceau est interrompu temporairement. Réalignez les deux capteurs pour assurer que les LED s'allument en continu, sans scintiller. Assurez-vous que rien n'est suspendu ou fixé à la porte, qui puisse interrompre le faisceau des capteurs lors de la fermeture.
1	5	La porte se déplace sur 15 20 cm, puis s'immobilise ou inverse son sens de marche.	Ouvrez et fermez la porte à la main. Contrôlez l'absence de grippages et d'obstacles tels qu'un ressort rompu ou un verrouillage de la porte, réparez ou corrigez le cas échéant. Contrôlez le câblage du module de course et de la carte électronique. Remplacez le module de course le cas échéant.
1	5	Aucun mouvement, seulement un cliquetis unique.	Ouvrez et fermez la porte à la main. Contrôlez l'absence de grippages et d'obstacles tels qu'un ressort rompu ou un verrouillage de la porte, réparez ou corrigez le cas échéant. Remplacez la carte électronique le cas échéant.
1	5	Le système d'ouverture bourdonne pendant 1-2 secondes, aucun mouvement.	Ouvrez et fermez la porte à la main. Contrôlez l'absence de grippages et d'obstacles tels qu'un ressort rompu ou un verrouillage de la porte, réparez ou corrigez le cas échéant. Remplacez le moteur le cas échéant.
1	6	La porte dérive après s'être immobilisée.	Programmez la course jusqu'à la position de dérive ou faites équilibrer la porte par un technicien formé.
2	1-5	Aucun mouvement ni bruit.	Remplacez la carte électronique.
3	1	Le système d'ouverture de porte de garage se déplace légèrement, puis s'immobilise.	Actionnez une nouvelle fois le système d'ouverture de porte de garage. Si le problème persiste, remplacez la carte électronique.
3	3	La LED d'état de la batterie clignote constamment en vert.	Erreur du circuit de charge de la batterie de secours, remplacez la carte électronique.

CODE DE DIAGNOSTIC		SYMPTÔME	SOLUTION
Flèche HAUT Clignote	Flèche BAS Clignote		
3	5	Le système d'ouverture de porte de garage ne ferme pas ou la porte inverse son sens de marche pendant sa course.	Si deux capteurs de tension de câble ont été installés auparavant, et que l'un d'eux a été retiré, débranchez et rebranchez trois fois le système d'ouverture pour enregistrer le capteur dans le système d'ouverture. • Contrôlez la présence éventuelle d'obstacles et retirez-les. • Contrôlez que le capteur de tension de câble est correctement branché au système d'ouverture. • Remplacez le capteur de tension de câble.
4	1-4	La porte s'immobilise ou inverse son sens de marche.	Ouvrez et fermez la porte à la main. Contrôlez l'absence de grippages et d'obstacles tels qu'un ressort rompu ou un verrouillage de la porte, réparez ou corrigez le cas échéant. Si la porte est grippée ou bloquée, faites appel à un technicien formé en matière de portes. Si la porte n'est ni grippée, ni bloquée, tentez de reprogrammer la course.
4	5	Le système d'ouverture se déplace sur env. 15-20 cm, s'immobilise, puis inverse son sens de marche.	Erreur de communication avec le module de course. Contrôlez les branchements du module de course, remplacez le module le cas échéant.
4	6	Le système d'ouverture de porte de garage ne ferme pas et le voyant clignote.	Les cellules lumineuses infrarouges sont mal alignées ou le faisceau est interrompu temporairement. Réalignez les deux capteurs pour assurer que les LED s'allument en continu, sans scintiller. Assurez-vous que rien n'est suspendu ou fixé à la porte, qui puisse interrompre le faisceau des capteurs lors de la fermeture.
5	5	La porte ne ferme pas lors de l'utilisation de la fonction « Timer-to-close » ou de la commande de smartphone MyQ.	L'éclairage LED déporté MyQ doit être installé pour utiliser les fonctions TTC ou MyQ pour commander la porte. Branchez l'éclairage LED déporté MyQ et assurez-vous qu'il est enregistré dans le système d'ouverture de porte de garage.

32 Recherche des défaillances

Le système d'ouverture de porte de garage ne peut être commandé ni au moyen de la commande de porte, ni via la télécommande :

- Le système d'ouverture de porte de garage est-il raccordé à l'alimentation électrique ? Branchez une lampe à la prise. Si elle ne s'allume pas, contrôlez les fusibles ou le coupe-circuit. (Certaines prises sont activées par un interrupteur.)
- Avez-vous désactivé tous les verrouillages de porte ? Reportez-vous aux mises en garde dans les consignes d'installation en page 5.
- Les câblages sont-ils corrects ?
- La glace ou la neige se sont-elles accumulées sous la porte ? La porte peut être gelée au sol. Éliminez les blocages.
- Le ressort de la porte de garage peut être rompu. Faites-le remplacer (voir le point 3 Planification).

Le système d'ouverture de porte de garage peut être commandé depuis le boîtier de commande à un bouton, mais pas à l'aide de la télécommande :

- Reprogrammez la télécommande et remplacez la pile le cas échéant. Faites-le avec toutes les télécommandes.

La porte s'ouvre et se ferme d'elle-même :

- Assurez-vous que tous les boutons-poussoir de télécommande sont éteints.
- Débranchez le câble de carillon du boîtier de commande à un bouton et commandez le système depuis la télécommande uniquement. Si cela résout le problème, le boîtier de commande à un bouton est défectueux ou le câblage présente un court-circuit. Remplacez le boîtier de commande.
- Effacez la mémoire et reprogrammez toutes les télécommandes (reportez-vous aux consignes fournies avec la télécommande ou rendez vous sur LiftMaster.eu).

Ma télécommande ne pilote pas la porte de garage :

- Vérifiez que la fonction de verrouillage n'est pas activée sur la commande de porte.
- Reprogrammez la télécommande.
- Si la télécommande ne permet toujours pas de commander la porte, vérifiez les codes de diagnostic pour vous assurer que le système d'ouverture de porte de garage fonctionne correctement.

La portée de ma télécommande est faible :

- Déplacez la télécommande dans votre voiture.
- La portée de certaines installations est plus faible en raison de la présence d'une porte métallique, d'une isolation doublée d'un film ou des cloisons métalliques du garage.

La porte ne s'ouvre pas entièrement :

- Contrôlez l'alimentation de la serrure du garage.
- Un obstacle gêne-t-il le mouvement de la porte ? La porte est-elle déséquilibrée ou les ressorts sont-ils brisés ? Éliminez l'obstacle ou réparez la porte.

La porte s'ouvre, mais ne se ferme pas :

- Contrôlez que le capteur de tension de câble est correctement installé. Si un second capteur de tension de câble a été retiré, suivez les instructions pour réeffectuer l'apprentissage d'un capteur de tension de câble unique (voir le Point 14).
- Les cellules lumineuses infrarouge doivent être branchées et installées correctement avant que le système d'ouverture de porte de garage ne soit actionné vers le bas. Si vous pouvez fermer la porte en exerçant une pression constante, vérifiez que les cellules lumineuses infrarouge soient correctement installées, alignées et qu'aucun obstacle n'empêche leur bon fonctionnement.
- Si les voyants du système d'ouverture de porte de garage clignotent, contrôlez les cellules lumineuses infrarouge.
- Si les voyants du système d'ouverture de porte de garage ne clignotent pas et qu'il s'agit d'une installation neuve (voir le Point 14). Pour une installation existante, voir ci-dessous.

Répétez l'essai d'inversion de marche de sécurité après la fin du réglage.

La porte inverse son sens de marche sans raison apparente et les voyants du système d'ouverture de porte de garage ne clignotent pas :

- Contrôlez que le capteur de tension de câble est correctement installé. Si un des capteurs de câble est retiré, il convient de débrancher les deux capteurs du système d'ouverture. Puis branchez le capteur que vous souhaitez utiliser, puis branchez le système d'ouverture trois fois pour effectuer l'apprentissage du capteur pour le système d'ouverture. La résistance 1k fournie sert uniquement à la recherche de défaillance sur l'installation CTM. Selon EN 12453, la surveillance de tension de câble doit être installée pour détecter tout mou de câble éventuel.
- Un obstacle gêne-t-il le mouvement de la porte ? Tirez sur la poignée de déverrouillage de secours. Actionnez la porte à la main. Si elle est déséquilibrée ou grippée, faites appel à un technicien formé en matière de portes.
- Éliminez la glace ou la neige accumulées dans la zone du sol du garage sur laquelle la porte ferme.
- Reportez-vous au Point 20.

Répétez l'essai d'inversion de marche de sécurité après la fin du réglage.

Ma porte ne ferme pas et le voyant clignote :

Les cellules lumineuses infrarouge doivent être branchées et installées correctement avant que le système d'ouverture de porte de garage ne soit actionné vers le bas.

Vérifiez que les cellules lumineuses infrarouge soient correctement installées, alignées et qu'aucun obstacle ne gêne le bon fonctionnement.

Le système d'ouverture de porte de garage peine pour actionner la porte :

- La porte peut être déséquilibrée ou les ressorts rompus. Fermez la porte et utilisez la poignée de déverrouillage de secours pour désaccoupler la porte. Ouvrez et fermez la porte à la main. Une porte correctement équilibrée reste immobile en un point quelconque de sa course, puisqu'elle est retenue entièrement par ses ressorts. Si elle ne reste pas en position, débranchez le système d'ouverture de porte de garage et faites appel à un technicien formé en matière de systèmes de portes.

Le moteur du système d'ouverture de porte de garage bourdonne brièvement, puis se coupe :

- Les ressorts de la porte de garage peuvent être rompus. Voir ci-dessus.
- Si le problème survient au premier actionnement du système d'ouverture de porte de garage, la porte est peut être verrouillée. Désactivez le verrouillage de porte.

Le système d'ouverture de porte de garage ne fonctionne pas en raison d'une panne de courant :

- Désactivez manuellement le verrouillage de porte.
- Utilisez la poignée de déverrouillage de secours pour désaccoupler la porte. La porte peut à présent être ouverte et fermée à la main. Lorsque l'alimentation électrique est rétablie, tirez une seconde fois sur le déverrouillage de secours.
- Désactivez tous les verrouillages de porte. Utilisez la poignée de déverrouillage de secours pour désaccoupler la porte. La porte peut à présent être ouverte et fermée à la main.

La porte perd ses fins de course :

- Le collet n'est pas correctement serré. Serrez le collet et reprogrammez les fins de course (voir le Point 20).

Le système d'ouverture de porte de garage effectue un mouvement lors du fonctionnement de la porte :

- Quelques mouvements mineurs sont normaux pour ce produit. S'ils sont importants, le collet s'usera prématurément.
- Contrôlez que la barre de torsion ne se déplace pas trop vers la droite/gauche.
- Contrôlez que la barre de torsion ne se déplace pas visiblement vers le haut ou le bas lors de sa rotation.
- Contrôlez que le système d'ouverture est monté à angle droit de l'arbre de renvoi secondaire. Si ce n'est pas le cas, repositionnez la console de montage.

Le connecteur du verrouillage de porte automatique ne correspond pas au connecteur du système d'ouverture de porte :

- Les modèles plus anciens de verrouillages de portes 24V ne sont pas compatibles. Utilisez le modèle de verrouillage de porte automatique 841EU, voir la section Accessoires.

Le verrouillage de porte de garage automatique ne s'active pas lorsque la porte s'ouvre ou se ferme :

- Dans le mode de secours de la batterie, le verrouillage de la porte de garage automatique se déverrouille jusqu'à ce que l'alimentation électrique soit rétablie.

Le système d'ouverture de porte émet un signal sonore :

- Ce signal indique une fermeture non surveillée. Le système d'ouverture a été activé via l'application MyQ ou au moyen du système de surveillance de garage et de portail.
- Une LED allumée en continu avec un signal sonore env. toutes les 2 secondes indique que le système d'ouverture de porte fonctionne sur batterie.
- Une LED orange clignotante avec un signal sonore env. toutes les 30 secondes indique que la batterie est faible.
- Une LED rouge allumée en continu avec un signal sonore env. toutes les 30 secondes indique que la batterie 12 V ne tient plus la charge et doit être remplacée.

La porte de garage émet un signal sonore et la LED rouge clignote :

La batterie est faible ou épuisée.

- Remplacer la pile.

La commande smartphone MyQ, les appareils MyQ sans fil et la fonction Timer-To-Close ne fonctionnent pas :

- En mode de secours de la batterie, la commande de smartphone MyQ, les appareils MyQ sans fil et la fonction Timer-to-Close seront désactivés.
- L'éclairage LED déporté MyQ doit être installé pour permettre l'utilisation des fonctions Timer-to-Close ou la commande smartphone MyQ. Branchez l'éclairage LED déporté MyQ et assurez-vous qu'il est enregistré dans le système d'ouverture de porte de garage. L'activation des fonctions Timer-to-Close et commande smartphone MyQ peut prendre jusqu'à 5 minutes.

33 Accessoires optionnels

Utilisez toujours des accessoires LiftMaster.

Les produits de fabricants tiers peuvent occasionner des dysfonctionnements

1.	TX4UNIF	Télécommande universelle à 4 canaux
2.	TX4EVS	Télécommande à 4 canaux
3.	TX4UNI/S	Télécommande universelle à 4 canaux
4.	128EV	Commande murale sans fil 2 canaux
5.	747EV	Pavé de touches
6.	78EV	Commande murale filaire multifonctionnelle
7.	FLA-1LED	Feu flash
8.	772E	Cellules lumineuses
9.	100034	Commutateur à clé (encasté)
10.	100041	Commutateur à clé (en applique)
11.	829EV	Dispositif de surveillance de porte de garage
12.	485EU	Batterie de secours
13.	827EV	Éclairage LED déporté MyQ
14.	041A9264	Capteur de tension de câble
15.	841EU	Verrouillage de porte automatique

34 Caractéristiques techniques

Tension d'entrée	230-240 VCA, 50 Hz
Couple max.	36 Nm - AC + BATTERIE 29 Nm - AC
Couple nominal	10 Nm
Puissance	150 W
Puissance en veille	2,6 W
Type de moteur	Motoréducteur CC à lubrification à vie
Niveau de bruit	57dB
Vitesse de course	21 tr/min (abaissement), 36 tr/min (levage)
Sécurité des personnes	Bouton-poussoir et arrêt automatique à l'abaissement. Bouton-poussoir et arrêt automatique au levage.
Électronique	Réglage automatique de la force
Électrique	Dispositif de protection contre les surcharges du transformateur et câblage du bouton-poussoir basse tension.
Fin de course	Détecteur optique RPM/Passpoint.
Réglage de fin de course	Électronique, semi-automatique et automatique.
Circuit de démarrage	Circuit du bouton-poussoir basse tension.
Hauteur max. de la porte	3 m
Largeur max. de la porte	5,5 m
Surface max. de la porte	16,5 m ²
Poids max. de la porte	130 kg
Poids suspendu	11 kg
Mémoires de récepteurs	64
Fréquence de service	433 / 868 MHz, 2,4 GHz

35 Guide de sécurité et de maintenance du système d'ouverture de porte de garage automatique

SÉCURITÉ DE SYSTÈME D'OUVERTURE DE PORTE DE GARAGE – UNE DÉCISION AUTOMATIQUE

Une porte de garage est l'élément mobile le plus volumineux d'un logement. Une porte de garage et un système d'ouverture mal réglés peuvent appliquer une force mortelle pendant la fermeture de la porte et occasionner des blessures graves ou mortelles par écrasement chez les enfants ou les adultes.

L'installation, l'utilisation, la maintenance et les essais conformes de la porte de garage et du système d'ouverture automatique sont indispensables pour assurer le fonctionnement sûr et fiable de l'installation. Une utilisation non conforme ou le fait de laisser les enfants jouer avec les commandes du système d'ouverture de porte de garage ou les utiliser occasionne des situations dangereuses qui peuvent conduire à des issues tragiques. Quelques simples précautions peuvent protéger votre famille et vos amis contre les risques potentiels. Lisez attentivement les consignes de sécurité et de maintenance figurant dans la présente notice et conservez-la pour pouvoir vous y reporter ultérieurement. Contrôler le bon fonctionnement de votre de garage et du système d'ouverture pour vous assurer de leur fonctionnement sûr et fiable. Assurez-vous de lire attentivement toutes les consignes de sécurité figurant dans le manuel de votre système d'ouverture de porte de garage, puisque vous y trouverez de plus amples détails et remarques au sujet de la sécurité que ceux qui sont compilés dans la présente notice.

Les systèmes d'ouverture de porte de garage ne sont pas des jouets

Expliquez à vos enfants les mesures de sécurité à prendre à proximité de la porte de garage et du système d'ouverture. Expliquez-leur les risques d'écrasement sous la porte



Restez à l'écart de la porte en mouvement.



Conservez les émetteurs et télécommandes hors de portée des enfants. Ne laissez pas les enfants jouer avec ou utiliser les émetteurs ou d'autres télécommandes.



Le bouton-poussoir mural doit être hors de portée des enfants, c'est-à-dire à au moins 1,50 m de la prochaine surface sur laquelle un enfant peut se tenir debout, et à l'écart de tous les éléments en mouvement. Installez et utilisez le bouton depuis un endroit d'où vous avez une vue parfaite sur la porte de garage en mouvement.



Observez la porte jusqu'à ce qu'elle soit entièrement fermée lorsque vous utilisez le bouton-poussoir mural ou un émetteur.

36 La maintenance de routine peut éviter les accidents tragiques

Procédez à des contrôles et essais mensuels de votre porte de garage et système d'ouverture dans le cadre de votre routine normale. Reportez-vous à votre manuel d'utilisateur pour la porte et le système d'ouverture de porte. Si vous ne possédez pas le manuel d'utilisateur, contactez le fabricant pour demander une copie correspondant à votre modèle spécifique. Le n° du modèle de votre système d'ouverture se trouve au dos du module d'alimentation.



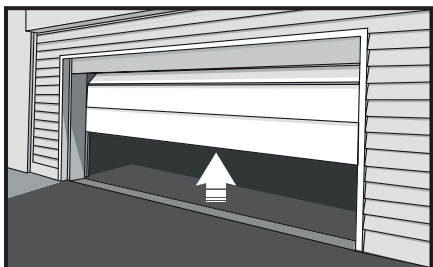
**AVERTISSEMENT – les ressorts sont sous une tension importante.
Leur réglage ne doit être réalisé que par des personnes qualifiées.**

Effectuez un contrôle visuel de la porte et de l'installation :



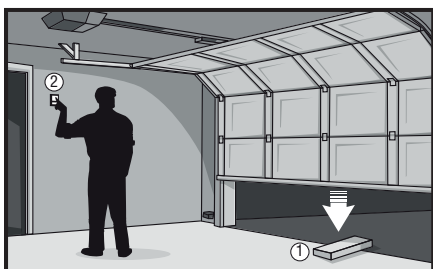
- En commençant par la porte fermée, utilisez le déverrouillage manuel du système d'ouverture pour désaccoupler la porte.
- Recherchez des signes d'usure ou de détériorations sur les charnières, les galets, les ressorts et les panneaux de la porte.
- Ces éléments peuvent exiger une lubrification occasionnelle. Reportez-vous au manuel d'utilisateur pour les opérations de maintenance recommandées.
- En cas de dommages visibles, faites intervenir un technicien qualifié en matière de systèmes de portes.
- Assurez-vous que les cellules lumineuses se situent au maximum à 15 cm au-dessus du sol du garage.

Testez le bon fonctionnement de la porte :

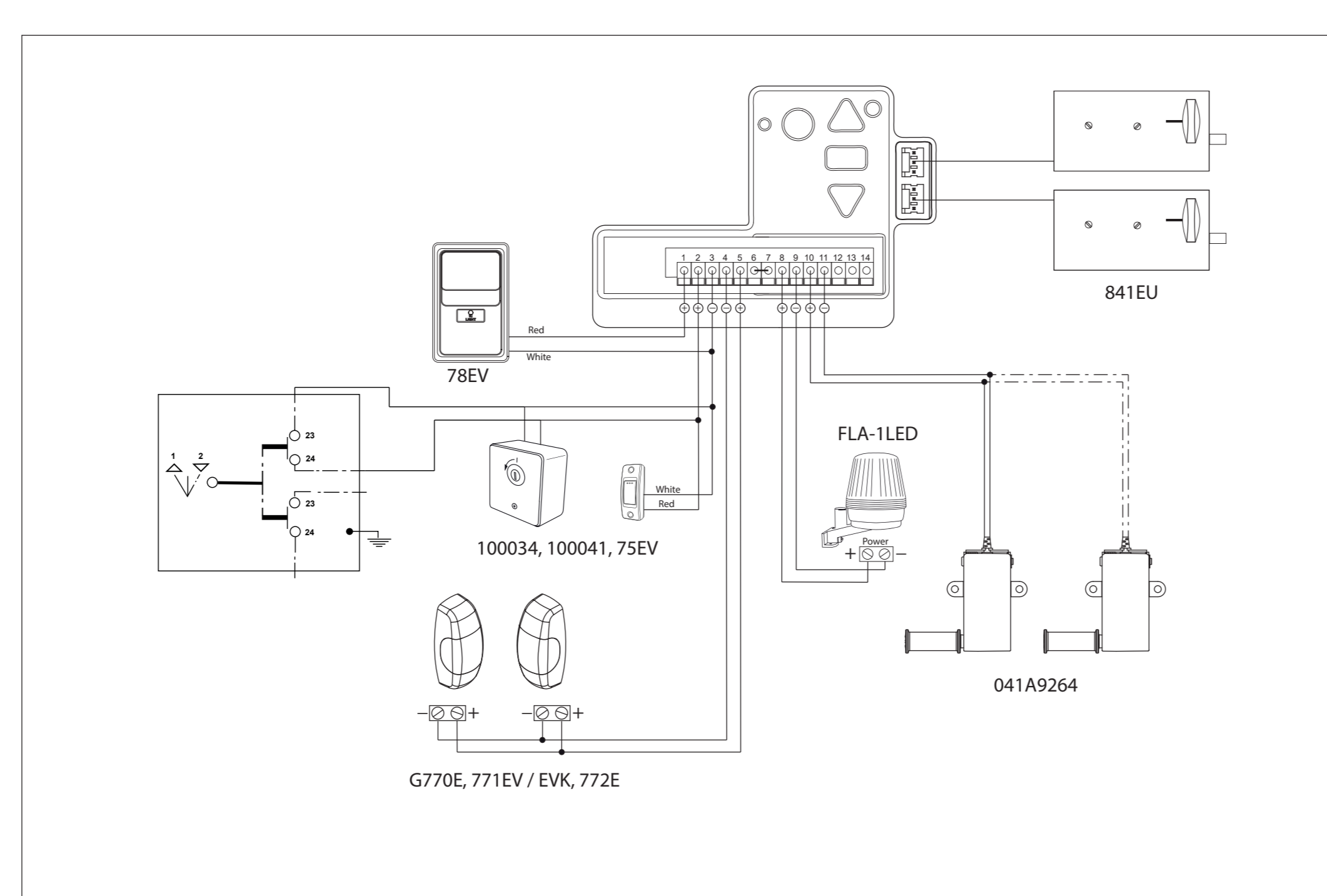
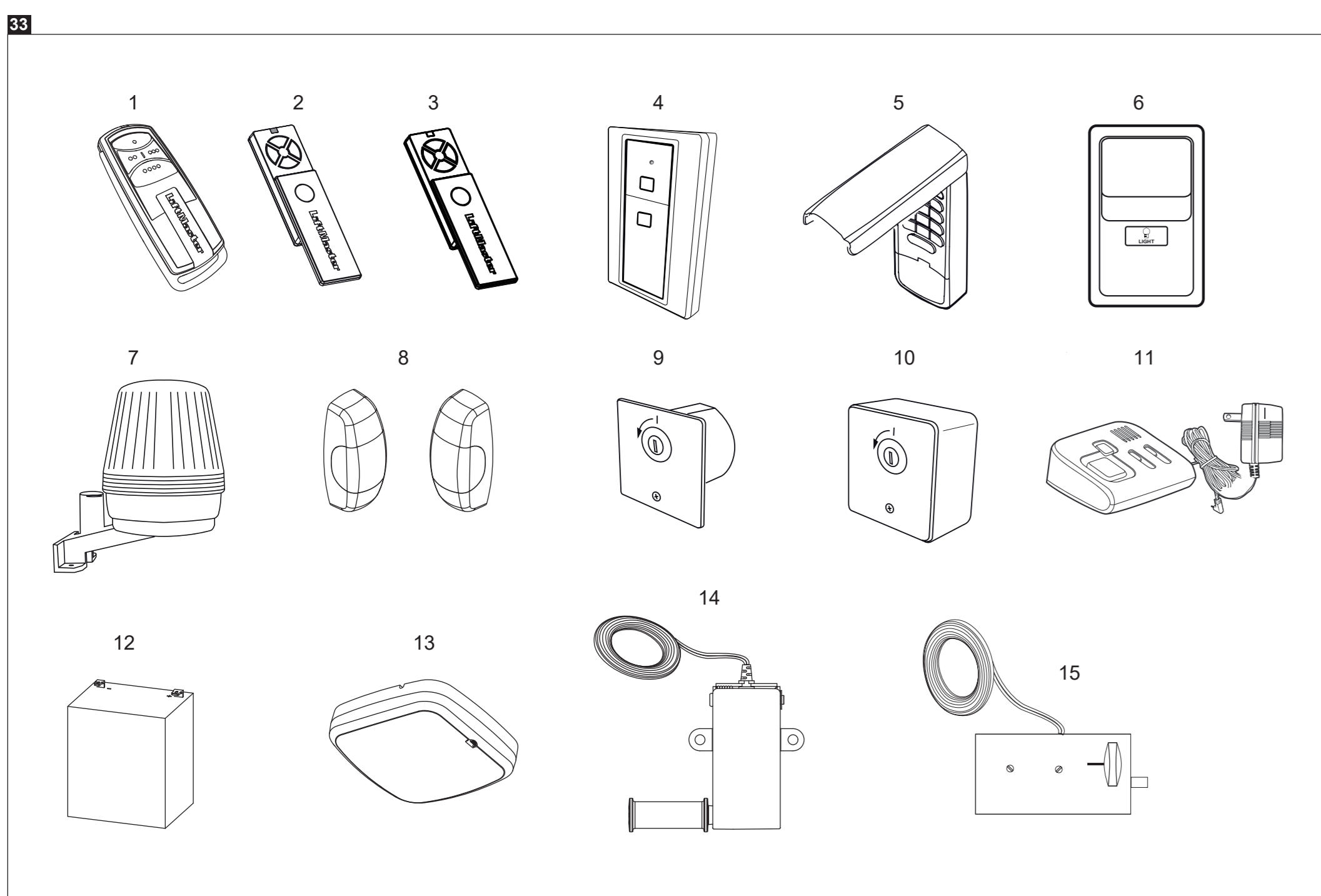
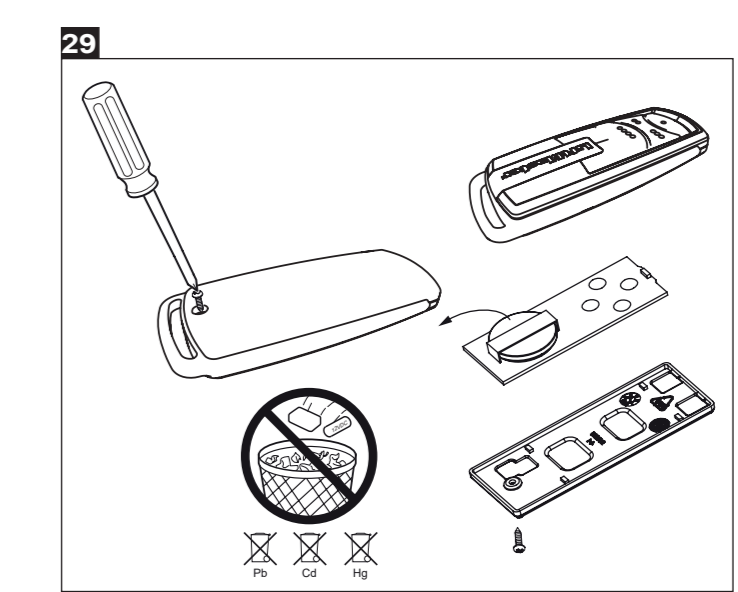
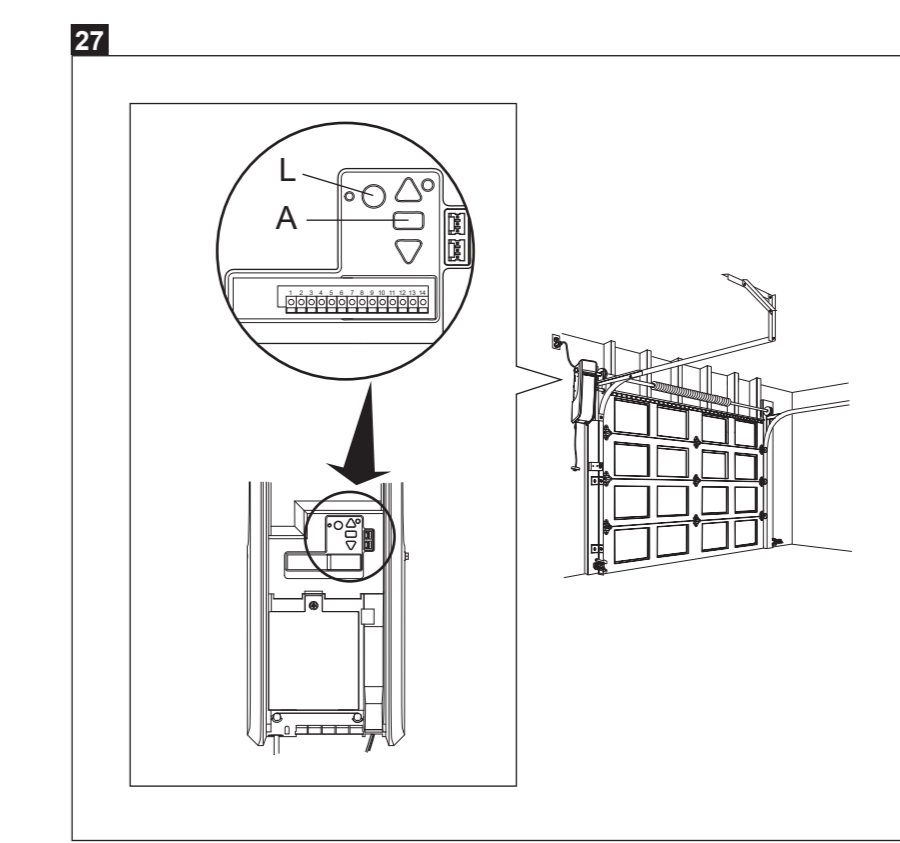
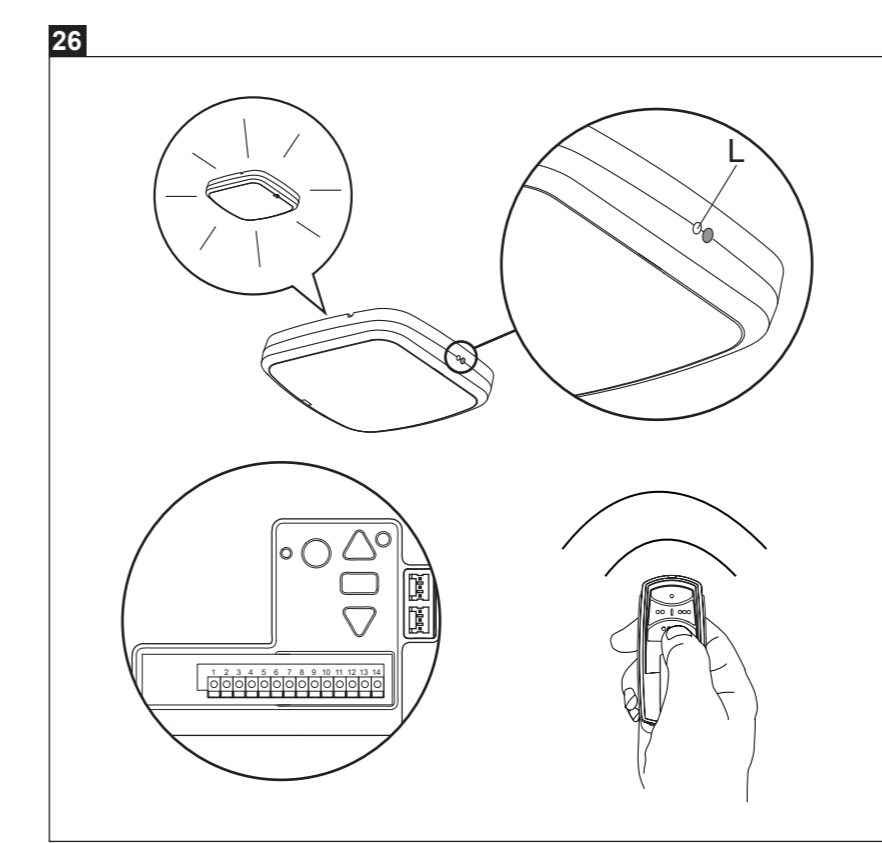
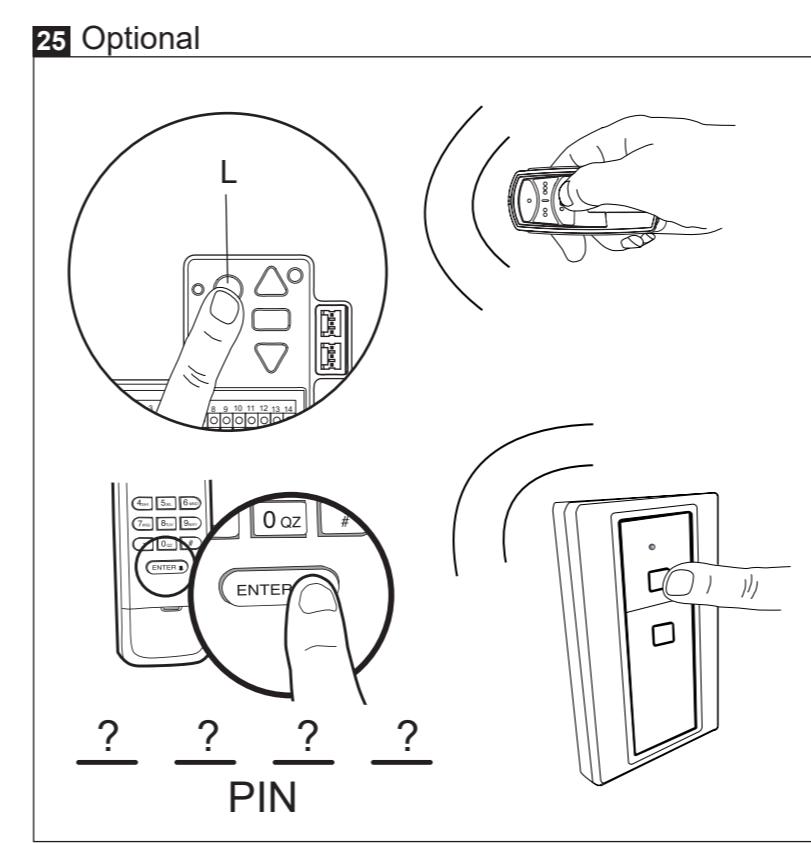
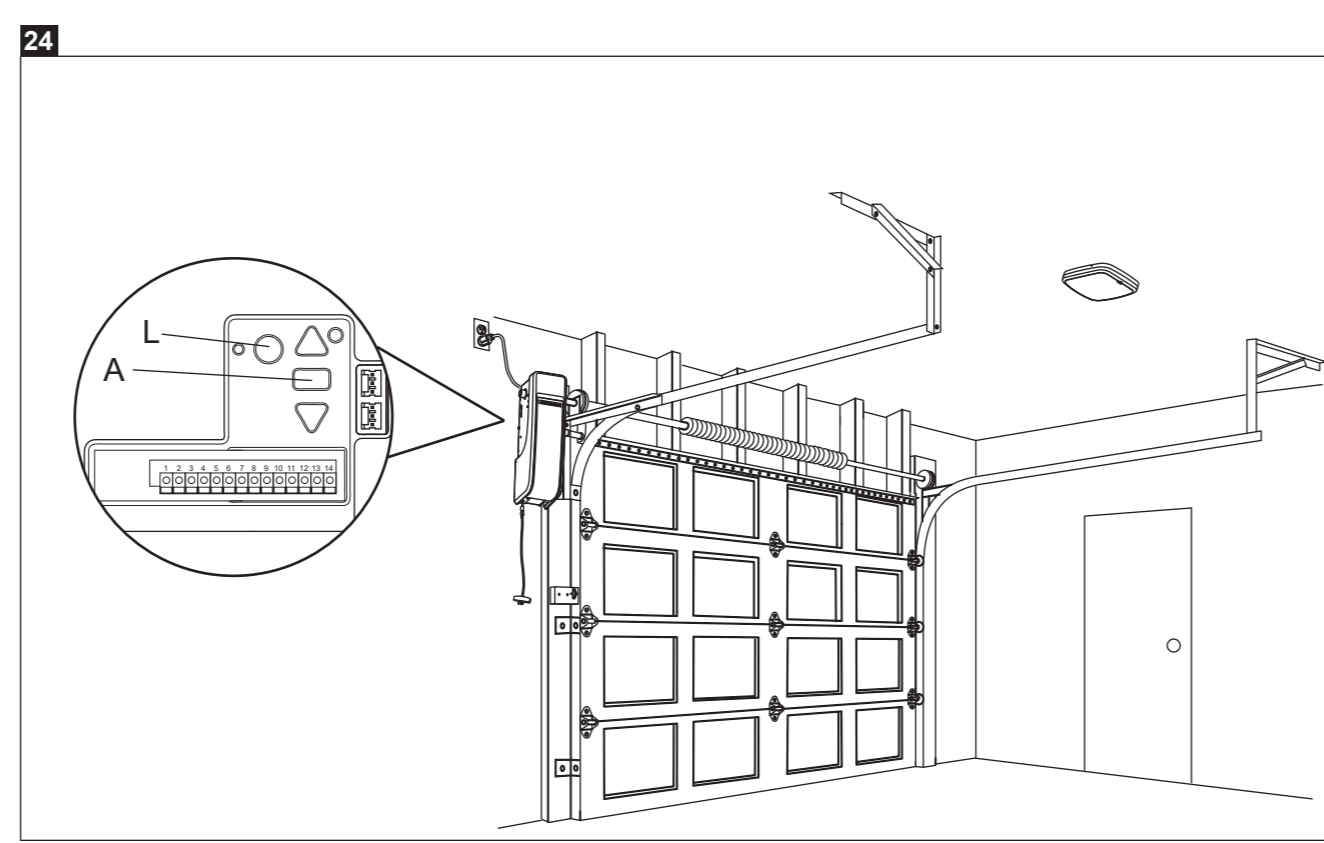
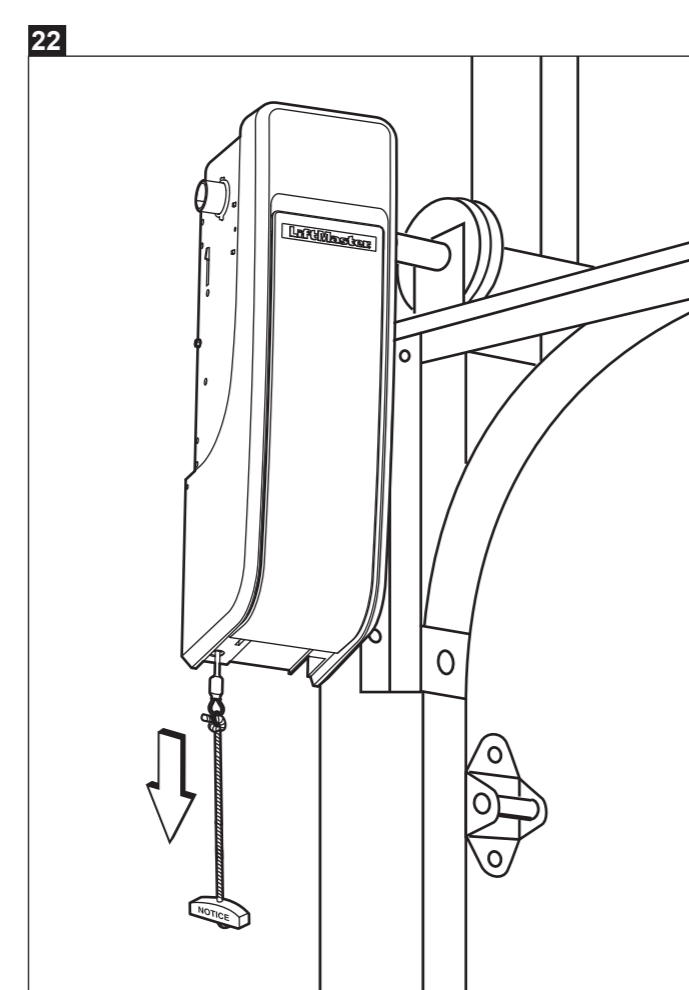
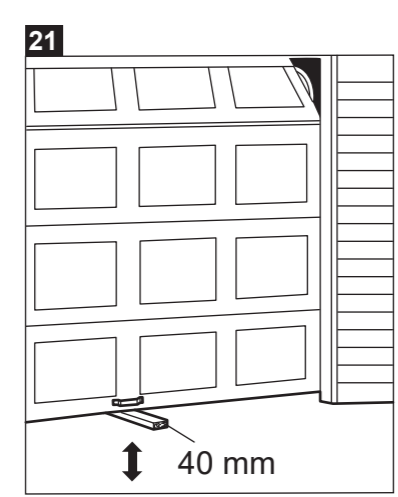
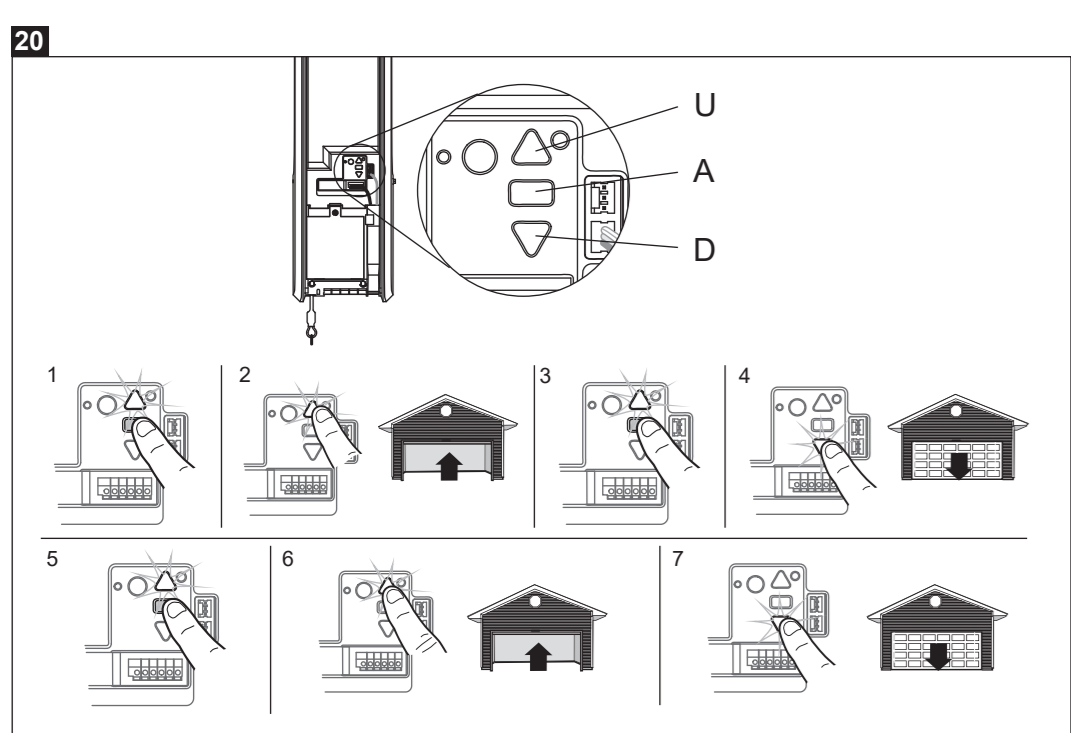
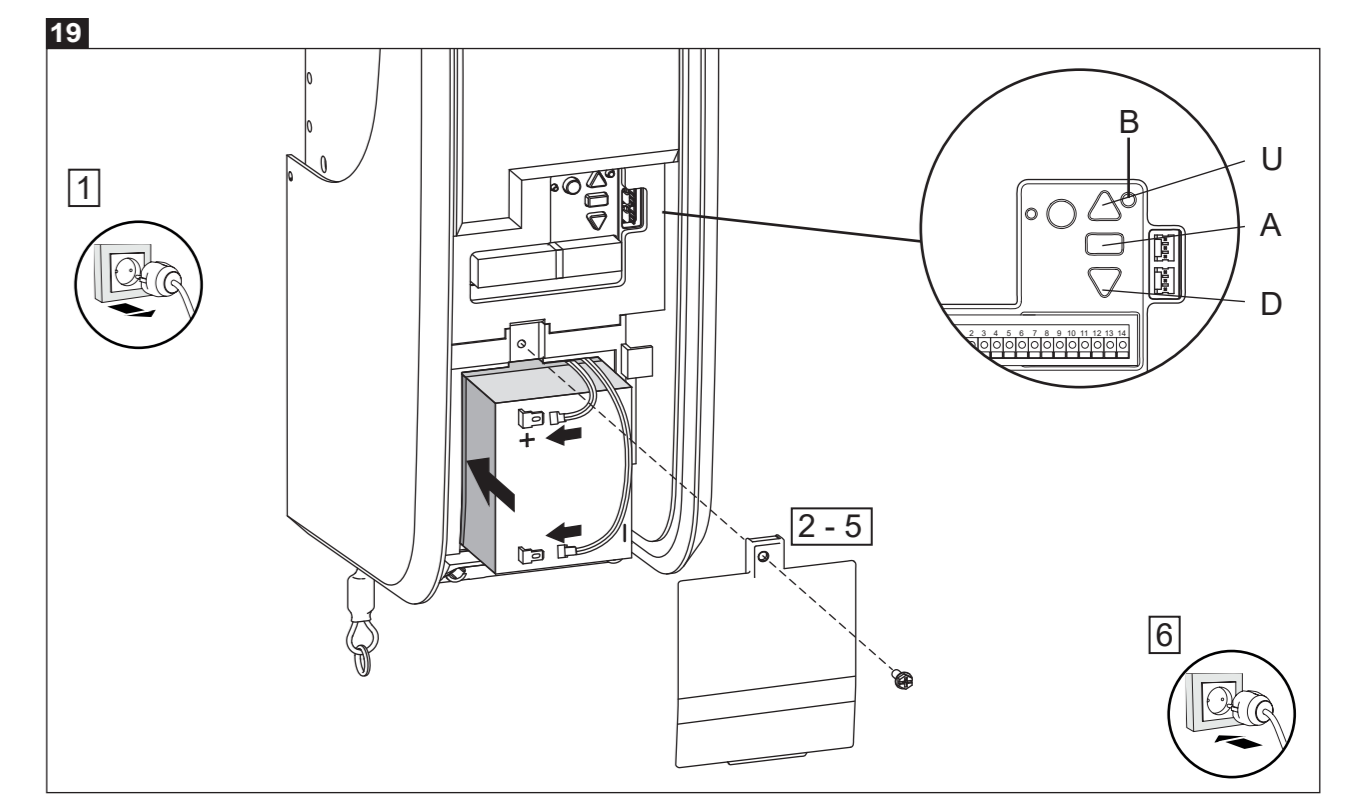
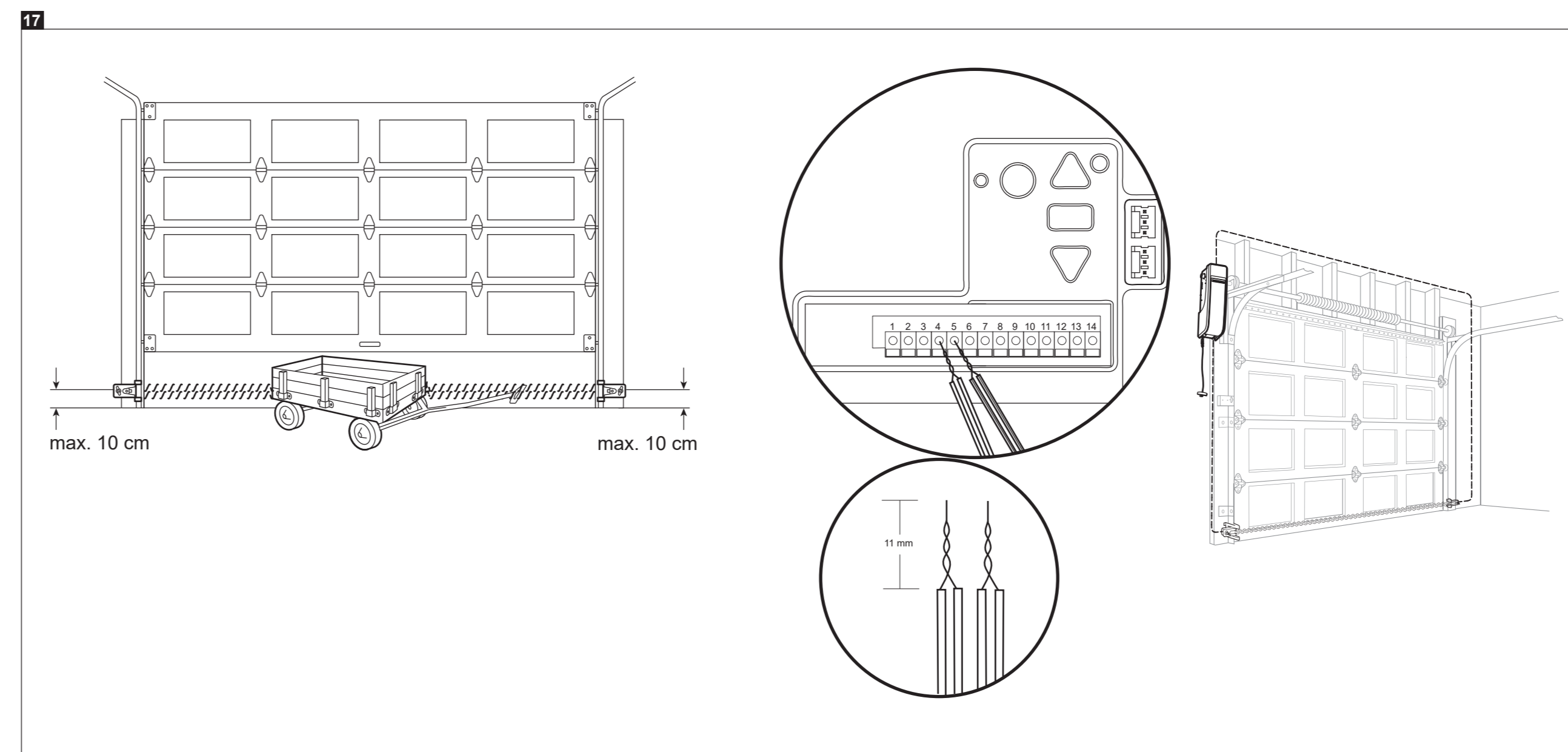
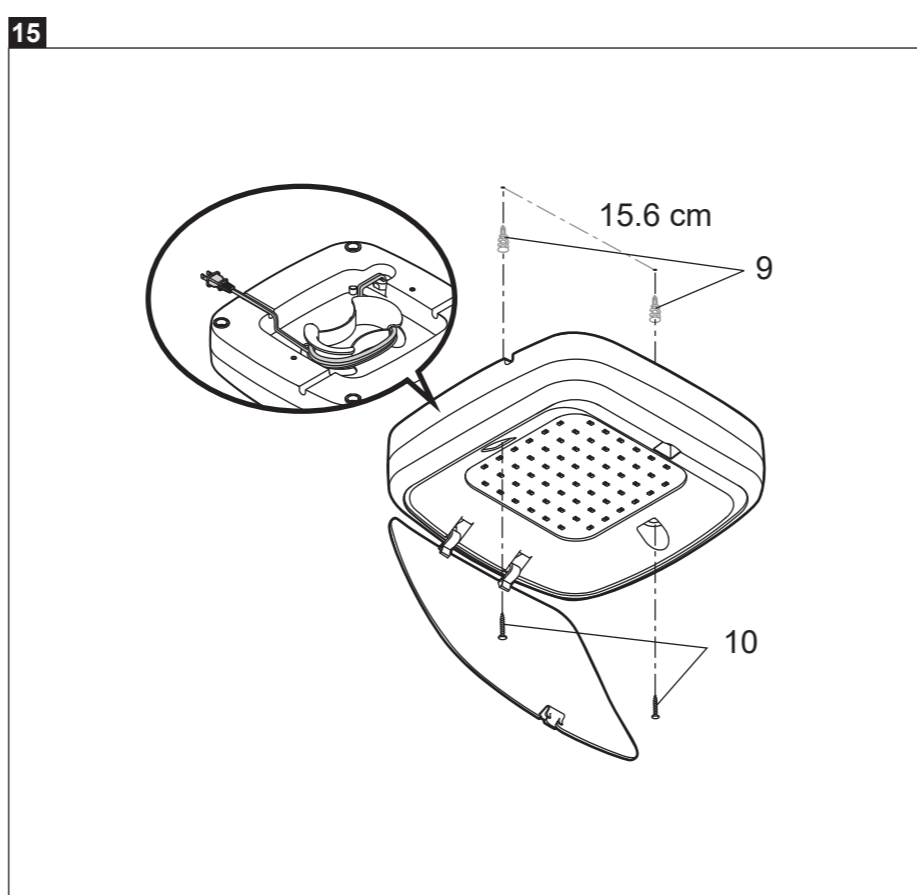
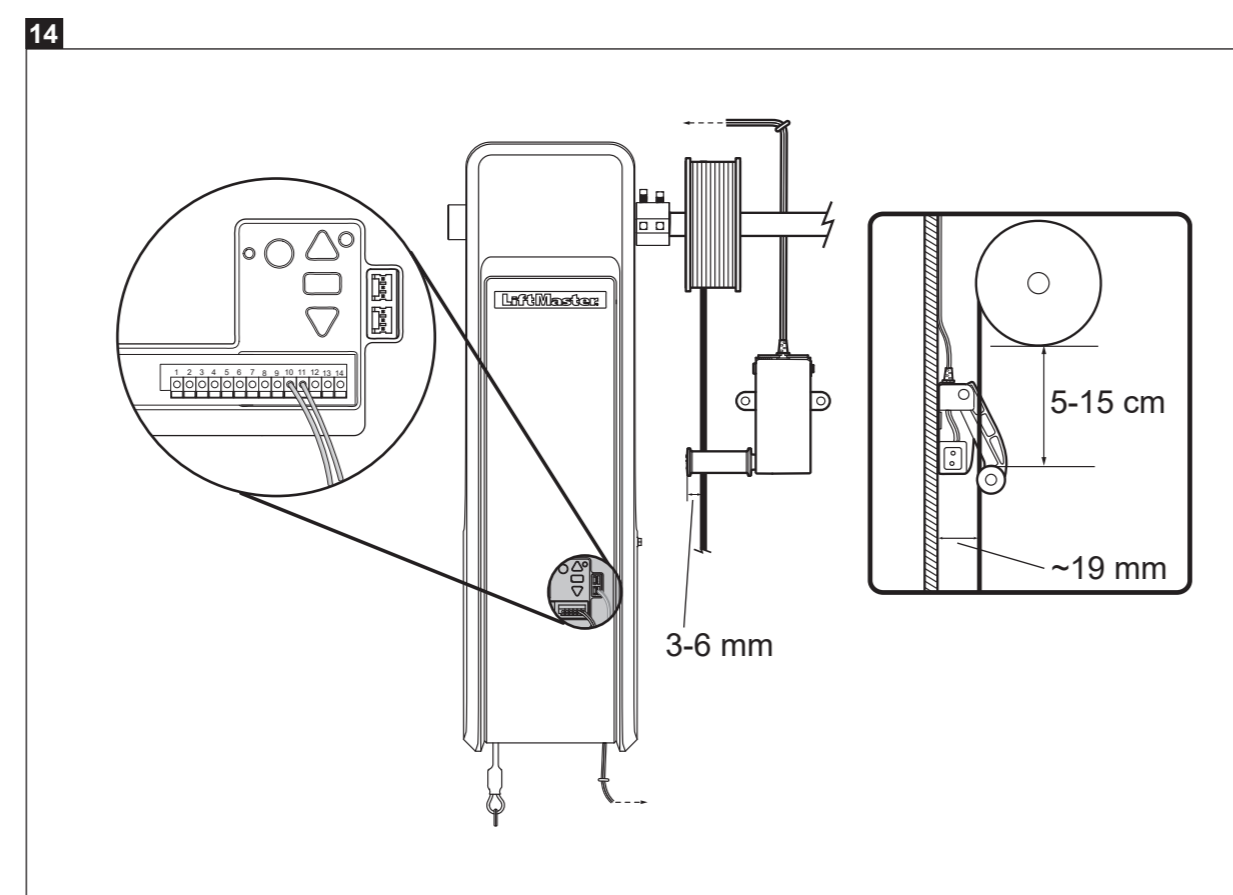
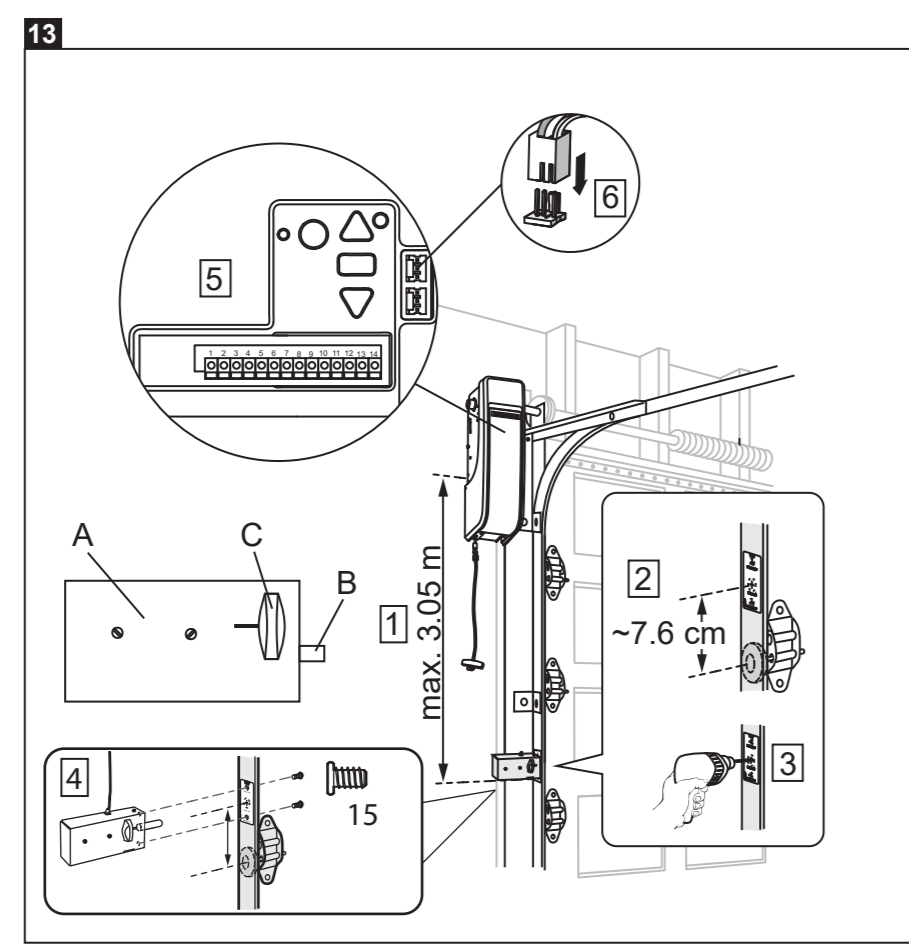
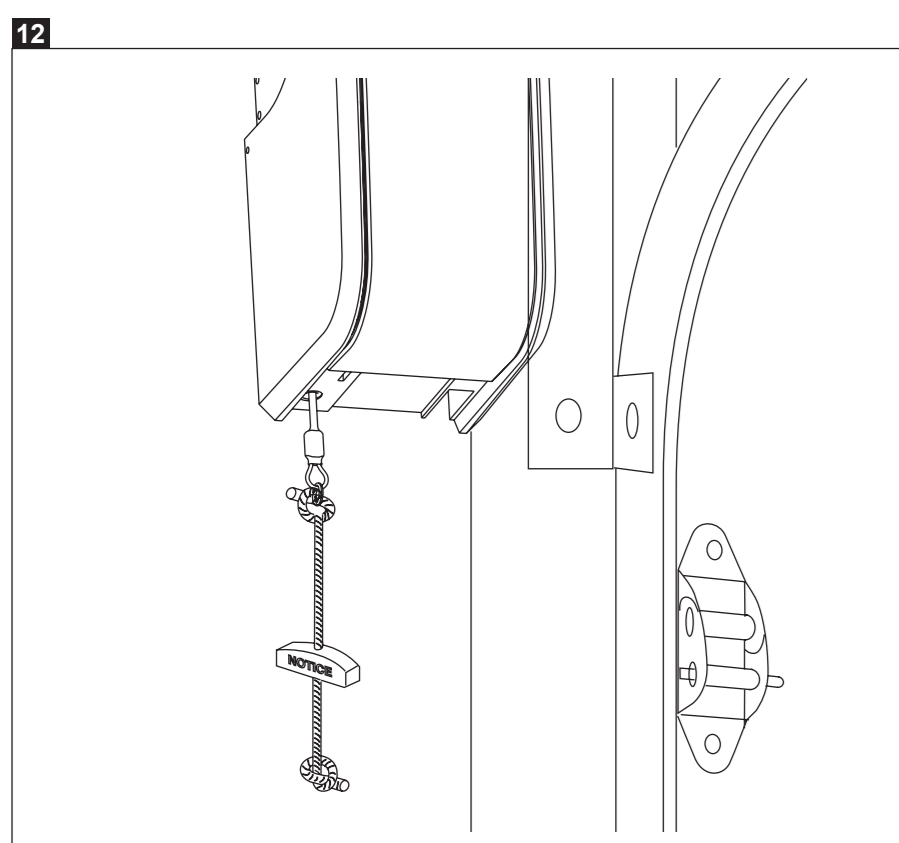
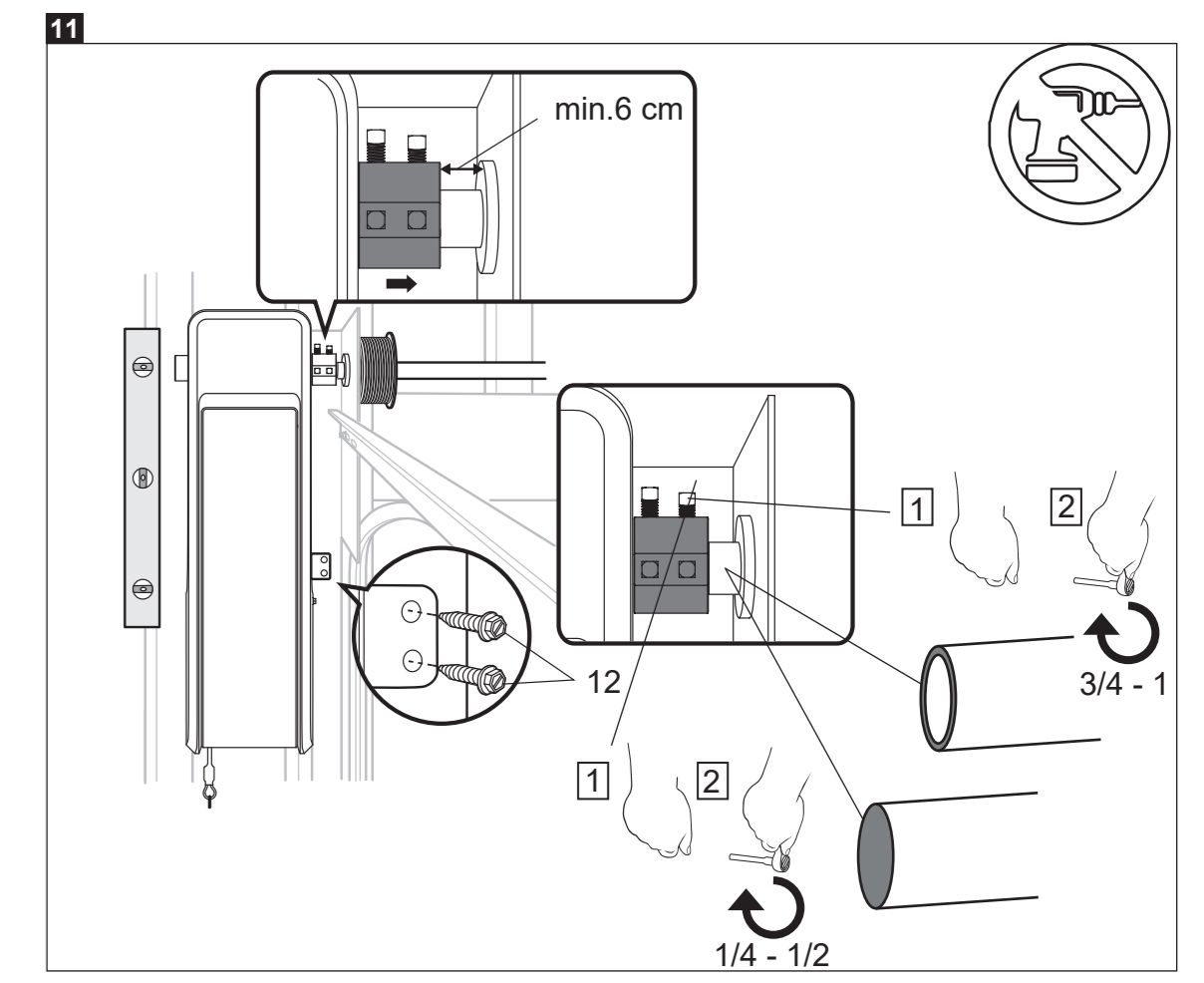
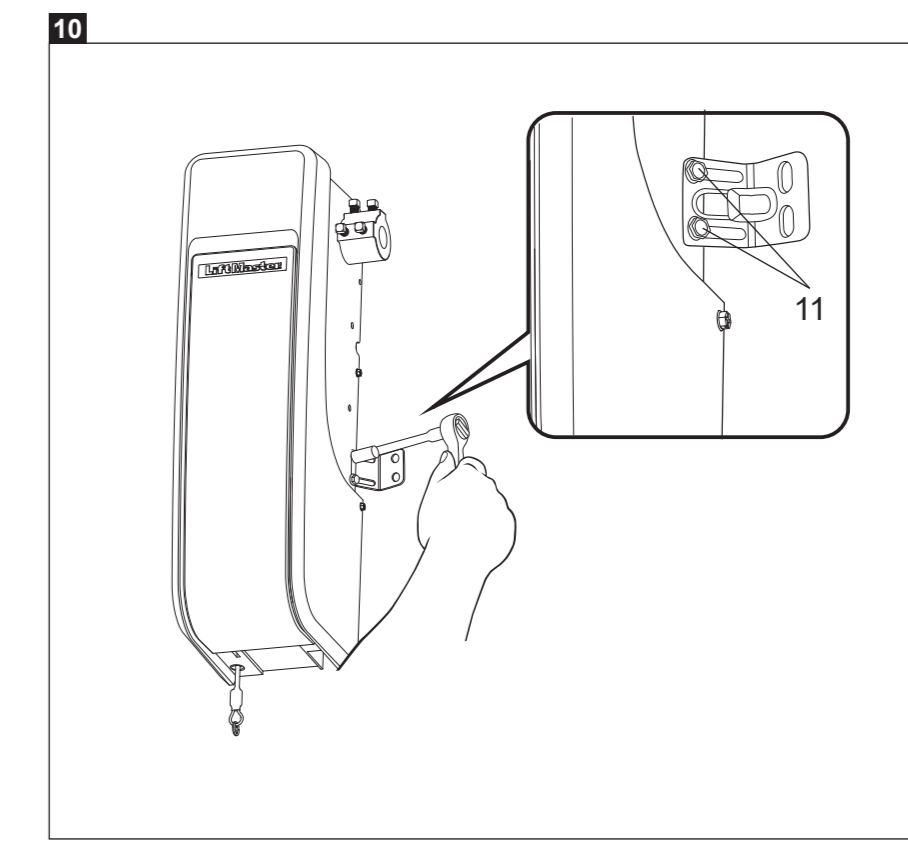
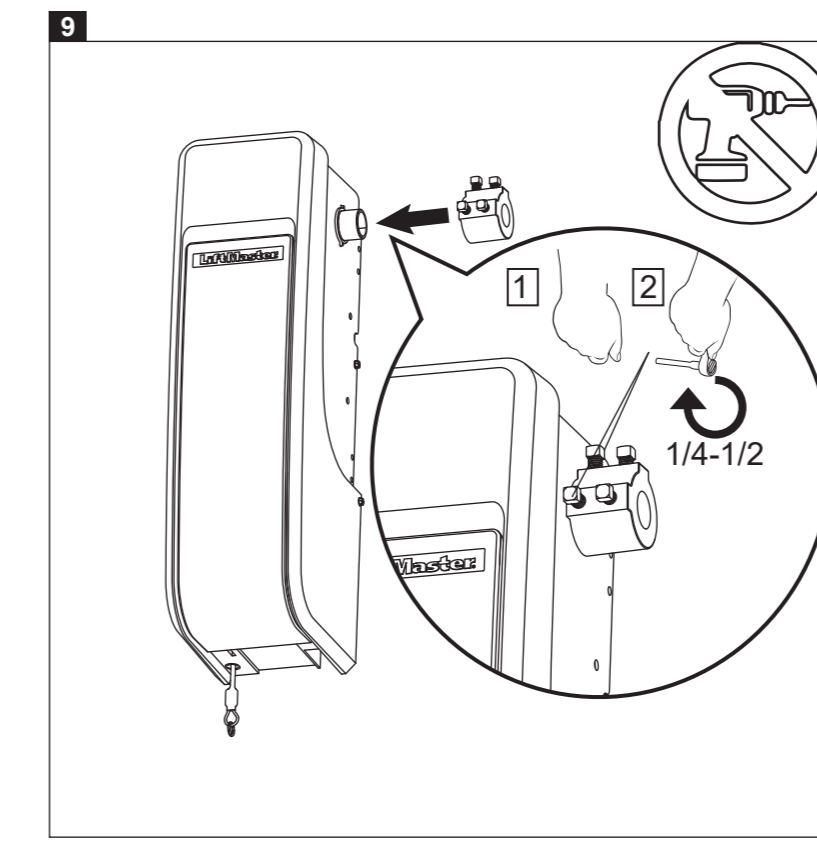
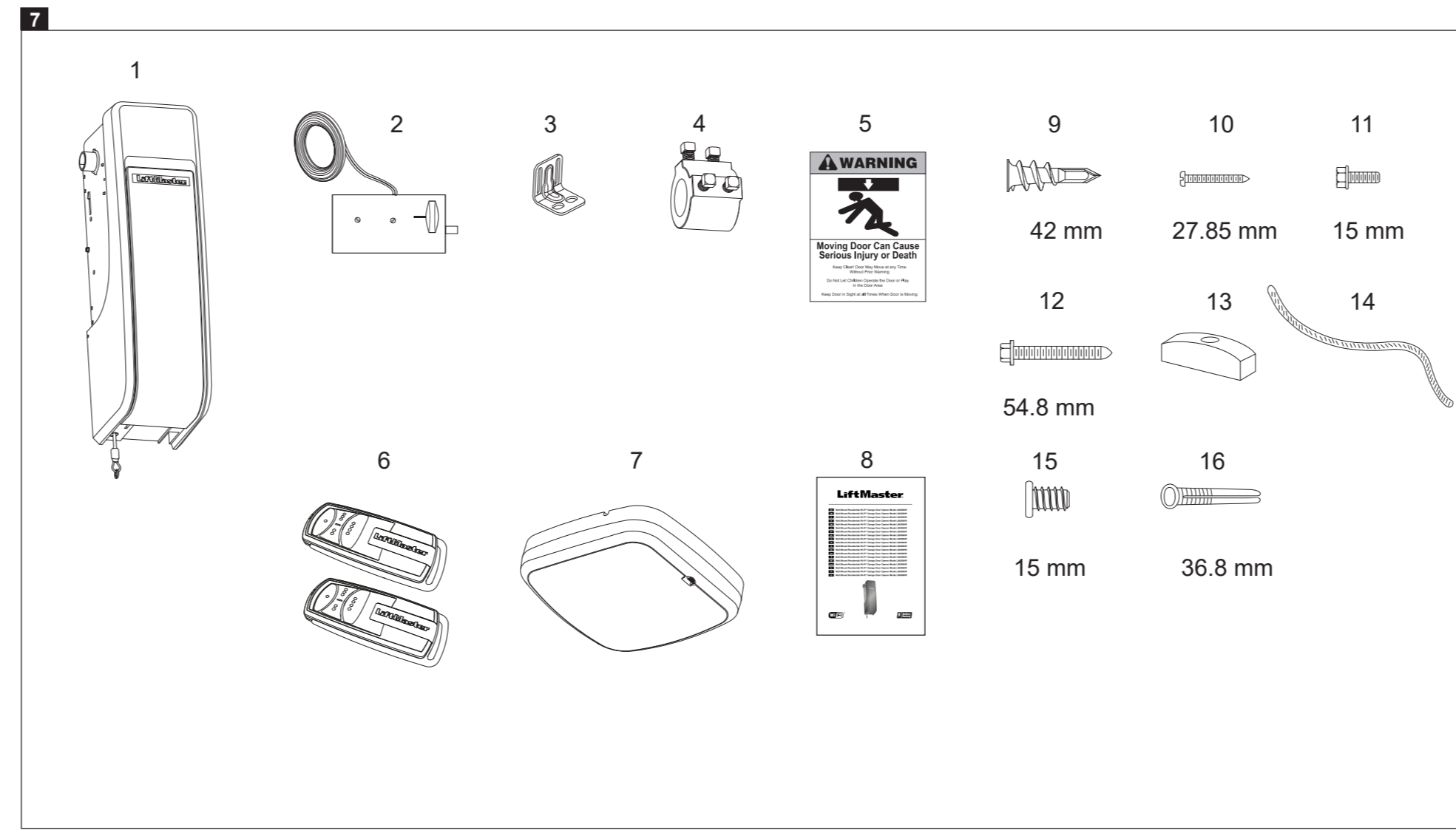
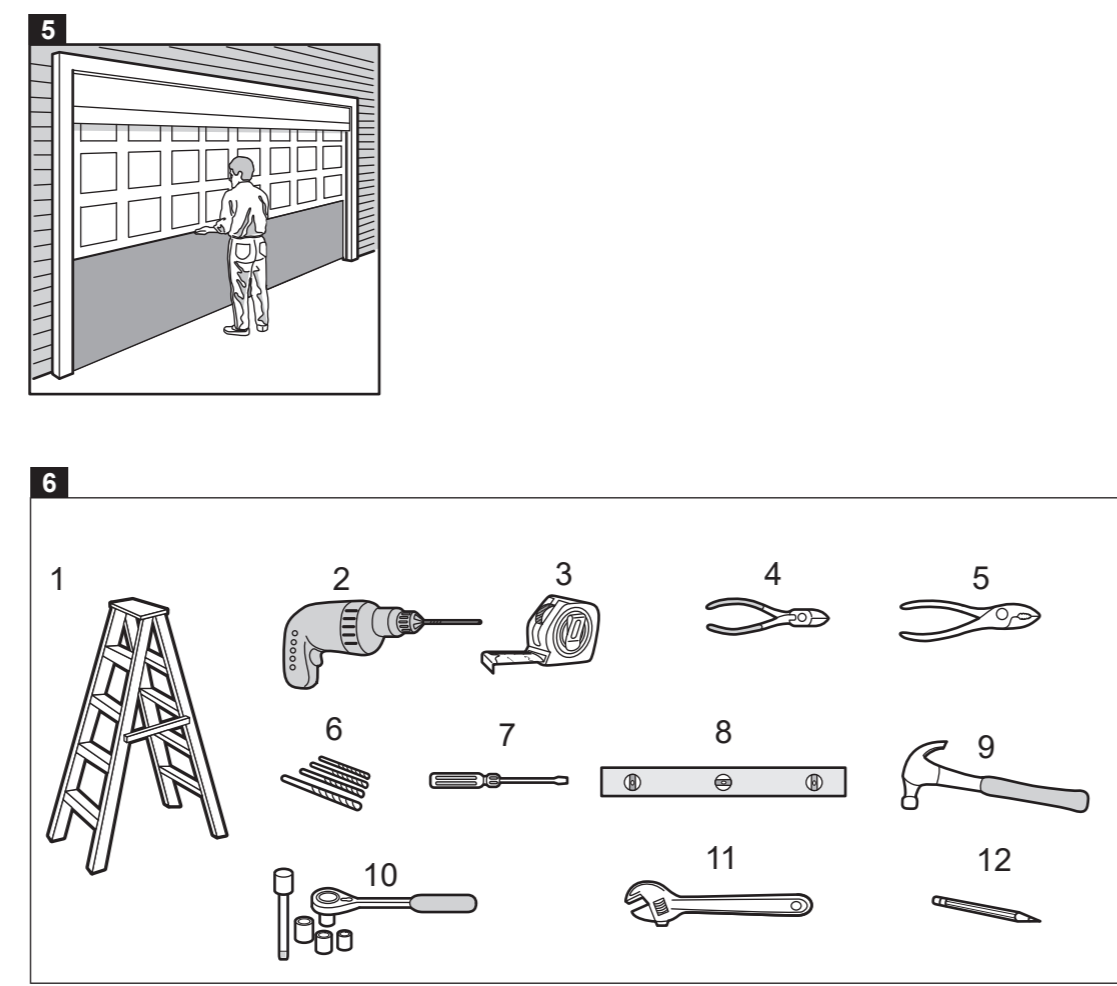
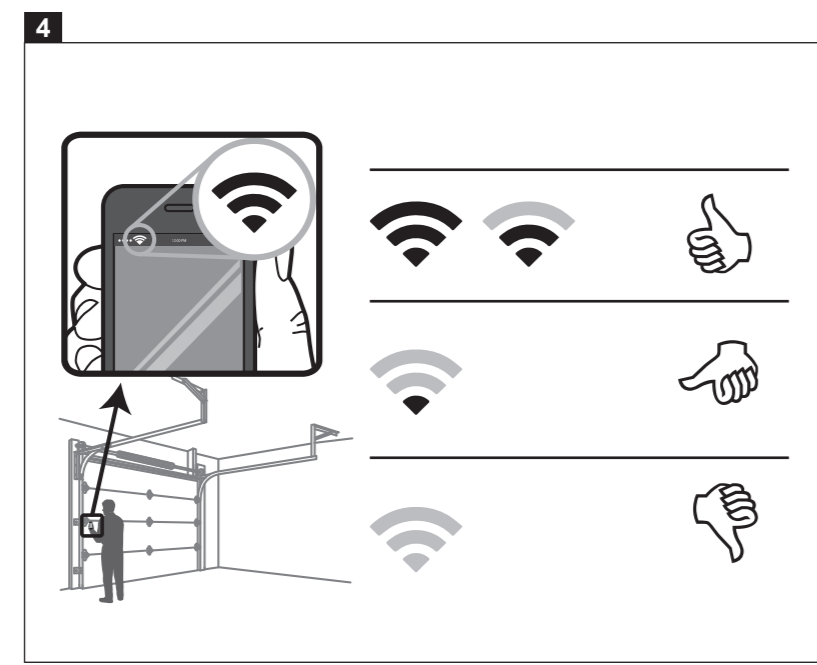
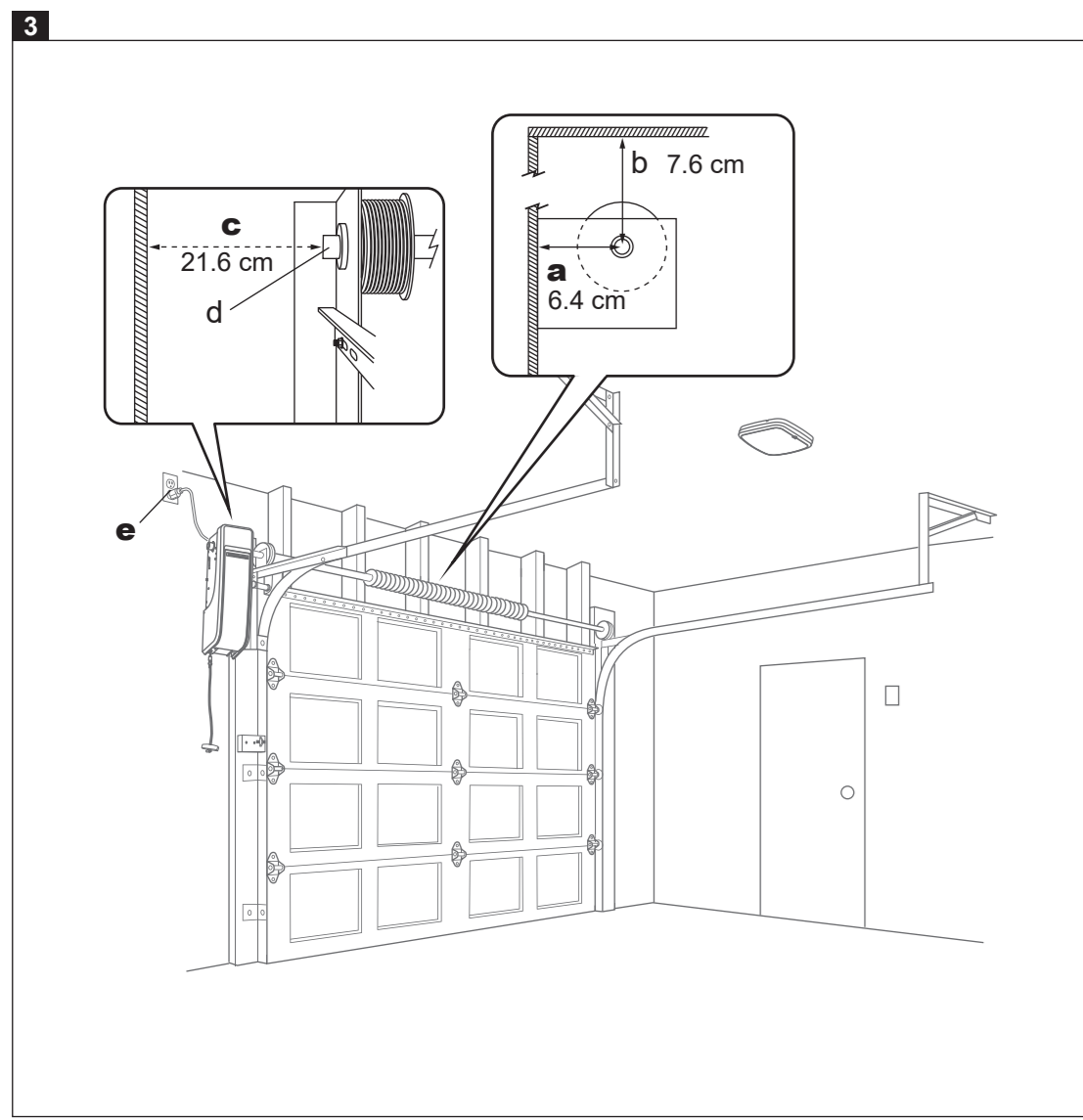


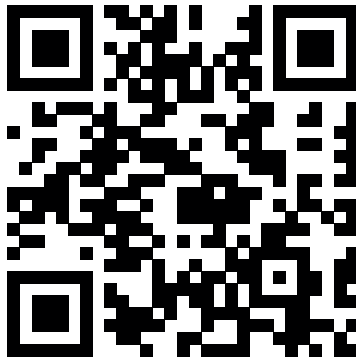
- Ouvrez et fermez la porte à la main en utilisant des poignées ou d'autres points de manipulation adaptés.
- La porte doit se déplacer facilement et sans problèmes.
- La porte doit être équilibrée et rester partiellement ouverte à 90-120 cm du sol.
- En cas de signes de dysfonctionnements, faites intervenir un technicien qualifié en matière de systèmes de portes.

Testez les fonctions de sécurité du système d'ouverture :



- Réaccouplez le système d'ouverture à la porte à l'aide du déverrouillage manuel et ouvrez la porte.
- Placez une planche d'une épaisseur de 40 mm sous la trajectoire de la porte (1) et tentez de la fermer (2). La porte doit s'immobiliser lorsqu'elle entre en contact avec la planche, puis inverser son sens de marche.
- Bloquez le capteur à cellules lumineuses en plaçant un objet devant le capteur et tentez de fermer la porte. La porte ne doit pas se fermer tant que bouton-poussoir mural n'est pas maintenu appuyé à la main pendant l'opération.
- Si le système d'ouverture ne fonctionne pas conformément à la description, faites intervenir un technicien qualifié en matière de systèmes de portes.





Chamberlain GmbH
Saar-Lor-Lux-Str. 19
66115 Saarbrücken
Germany
WEEE-Reg.Nr. DE66256568
www.liftmaster.eu
info@liftmaster.eu

